

2015 YILI PERFORMANS PROGRAMI



BURSA BÜYÜKŞEHİR BELEDİYESİ

BUSKİ

BURSA SU VE KANALİZASYON DAİRESİ



www.buski.gov.tr

2015 Yılı Performans Programı
Bursa Su ve Kanalizasyon İdaresi Genel Müdürlüğü
Strateji Geliştirme Dairesi Başkanlığı tarafından hazırlanmıştır.

Elektronik örneğini
<http://www.buski.gov.tr>
adresinde bulabilirsiniz.



BURSA BÜYÜKŞEHİR BELEDİYESİ

BUSKİ

BURSA SU VE KANALİZASYON DAİRESİ



www.buski.gov.tr



*Milletimiz her güçlük ve zorluk karşısında,
durmadan ilerlemekte ve yükselmektedir.
Büyük Türk Milleti' nin bu yoldaki hızını,
her vasıtayla arttırmaya çalışmak, bizim hepimizin
en kutlu vazifemizdir.*





BUSKİ
BURSA SU ve KANALİZASYON İDARESİ

İÇİNDEKİLER

BAŞKANIN SUNUŞU	02
ÜST YÖNETİCİ SUNUŞU	03

I. GENEL BİLGİLER

1. Tarihçe.....	04
2. Mevzuat.....	08
2.1. Yetki, Görev ve Sorumluluklar.....	08
2.1.1. Yasalar.....	08
2.1.2. Yönetmelik ve Yönergeler.....	09
3. Kuruluş İçi Analiz.....	11
3.1. Karar Alma Organları.....	11
3.2. Organizasyon Şeması.....	14
3.3. Fiziki Kaynaklar.....	16
3.3.1. Hizmet Binaları ve Tesisler.....	16
3.3.2. Taşıtlar ve İş Makinesi Parkı.....	18
3.3.3. Büro Makine ve Cihazları İle Harita, Plan ve Projeler.....	19
3.3.4. Yazılım, Donanım ve Bilgi Sistemleri.....	19
3.4. İnsan Kaynakları.....	20

II- PERFORMANS BİLGİLERİ

1. Temel Politika ve Öncelikler.....	25
2. Stratejik Alanlar - Amaçlar - Hedefler	26
2.1. Stratejik Alan ve Amaçlar.....	26
2.2. Hedefler.....	27
2.3. Stratejik Hedef ve Sorumlu Birim İlişkisi Matrisi.....	34
2.4. Performans Hedefi ve Sorumlu Birim İlişkisi Matrisi.....	35
3. Performans Hedefleri - Göstergeler - Faaliyetler.....	38
4. Maliyetlendirme.....	91



Değerli Hemşehrilerim;

Türkiye'nin "su kültürü" kavramıyla tanışmasında, bu kültürün geliştirilmesinde Bursa'nın vazgeçilmez yeri vardır.

Bizler, yerel yönetimler olarak, Bursamızın geçmişine ve geleceğine olan sorumluluğumuzun bilincindeyiz.

Hızlı sanayileşme ve göç olgusunun sonucu hızlı büyümeye paralel olarak artan içme, kullanma ve endüstriyel su ihtiyaçlarını karşılamak, yer altı ve yer üstü su kaynaklarını sağlamak, ihtiyaç sahiplerine dağıtmak, kullanılmış sular ile yağmur sularının uzaklaştırılması gibi hizmetlerde BUSKİ Genel Müdürlüğümüz, üzerine düşen sorumlulukları yerine getirmektedir.

Büyükşehir Belediyesi BUSKİ Genel Müdürlüğü, her sokağında buram buram tarih kokan Bursamızın tarih dokusunu bozmadan altyapı sorunlarını aşma noktasında önemli çalışmalara imza atmaktadır. Bizler gerek içme suyu, kanalizasyon ve yağmur suyu çalışmaları, gerekse atık su arıtma tesisleri ile çevresel sorunları giderme konusunda farklı projeler üreterek hayata geçiriyoruz.

Hedefimiz; içilebilir su kalitesini sürekli artırırken, doğal zenginliklerimizi israf etmeden kullanabilmektir. Yapılan çalışmalara bakıldığında, altyapıya verdiğimiz önem ortaya çıkacaktır. Yer altı ve yer üstü su kaynaklarını değerlendirerek, ihtiyaç sahiplerine dağıtmak, kullanılmış sular ile yağmur sularının uzaklaştırılması gibi hizmetler ile içme, kullanma ve endüstriyel su ihtiyaçlarının karşılanmasında BUSKİ Genel Müdürlüğümüz örnek bir çalışma sergilemiştir.

İçme suyundan yağmur suyu ve kanalizasyona, su depolarından atık sulara, derelerden kuyulara kadar birçok açıdan suyu kontrol ediyoruz.

Burada yeri gelmişken, "her yönüyle marka kent" vizyonuna ivme oluşturmayı hedefleyen çalışmalarımızla, sevgili Bursalıların hizmetinde olduğumuzu bir kez daha ifade etmek isterim.

Evliya Çelebi'nin "velhasıl Bursa sudan ibarettir" dediği bir şehirde yaşıyoruz.

Öyle ki sularımız; sıradan çeşme suyu olarak değil, içenin derdine deva, hastalara şifa olarak anılmaktadır. Bu duygu ve düşüncelerle, hepinizi en içten saygılarımla selamlarım.

Recep ALTEPE
Bursa Büyükşehir Belediye Başkanı

Değerli Genel Kurul Üyeleri,

Su kaynakları kullanımının nitelik ve nicelik olarak artması yanında, kullanılmış suların arıtılması da ayrı bir önem arz etmektedir. Değerli hemşehrilerimizin içme, kullanma ve endüstriyel su ihtiyaçlarının her türlü yer altı ve yer üstü su kaynaklarından sağlanması ve ihtiyaç sahiplerine dağıtılması noktasındaki çalışmalarımızı büyük bir gayretle sürdürmekteyiz.

Kullanılmış su ile yağmur sularının taşınması ve su havzalarının korunması, temel görevimiz ve sorumluluğumuz altındadır.

Tüm bu etken faktörleri göz ardı etmeden, "sürdürülebilir su politikası" uygulamak ise temel hareket stratejimizi oluşturmaktadır.

Kaldı ki kurumsal ve hukuksal düzenlemeler ışığı altında su kaynaklarının iyi kullanılması ve bu kaynakların iyi değerlendirilmesi, tüm idarelerin temel görevidir.

Sağlıklı bir altyapının ilk şartı ise sorunsuz bir altyapı ağından geçmektedir.

Yağmur suyu ile kanalizasyon atıklarının aynı hat üzerinden arıtma tesislerine gitmesi, hem tesislerin çalışma kapasitesini zorlayıcı hem de altyapı hizmetlerinin sağlıklı işleyişini önleyici bir sonucu da beraberinde getirmektedir. Gerçekleştirdiğimiz çalışmalarla bu iki hattı birbirinden ayırdık.

Bursa'nın içme suyu kaynakları açısından ülke geneline oranla zengin bir potansiyel sergileyen konumu neticesinde çeşmeden akan suyun gönül rahatlığıyla içilebilmesini sürekli sağlayan temel unsur, BUSKİ'nin sergilediği duyarlı hizmet anlayışıdır.

Sunduğu hizmetlere güvenle bakılan, alanında örnek bir kurum olmak, varlık nedenimizin iki temel dayanağını oluşturuyor.

Bu doğrultuda, kalite yönetim sisteminin gereklerini sürekli iyileştiren yönetim anlayışımızı, hizmetin en iyisini sunabilme hedefiyle taçlandırıyoruz.

Bu vesileyle, bu çalışmada emeği bulunan bütün çalışma arkadaşlarımı en içten duygularıyla selamlarım.



İsmail Hakkı ÇETİNAVCI
BUSKİ Genel Müdürü

I. GENEL BİLGİLER

1. Tarihçe

Bursa M.Ö 200 yıllarında "Bitinyalılar" tarafından kurulmuştur. 6 Nisan 1326'da Osmanlı İmparatorluğu tarafından fethedilerek devletin başkenti yapılmıştır. Fethedildiğinden günümüze Yunan işgali dışında hep Türklerin idaresinde kalmıştır. 11 Eylül 1922 tarihinde Yunan işgalinden kurtarılmıştır. Bursa'nın su temini ve dağıtımını serüvenini üç döneme ayırabiliriz;

Osmanlı İmparatorluğu Öncesi Bursa'da Su Hizmetleri: Bursa şehrinin ilk su şebekesinin yapılması M.Ö 200'lü yıllara kadar uzanır. Kartaca kumandanı Anibal Roma'ya yenildikten sonra kaçıp Bitinya Krallığı'na sığınmıştır. Bitinya Kralı Prusias'ın isteği üzerine Bursa'da birçok imar işleri ve su şebeke ağı yapmıştır. Bunlardan halen günümüzde de kullanılan çarşaf su deposunun olduğu yerdeki 2 tane çeşme vardır. Anibal Pınarbaşı menbaından alınan suyu, künk borularla su terazisi sistemine göre evden eve akacak şekilde evlere isale etmiştir. M.Ö. 200 yılından günümüze kadar ulaşan Hisariçi Yerkapı Caddesi'nde iki tane çeşme halen kullanılmaktadır.

Osmanlı Dönemi Bursa'da Su Hizmetleri: Bursa fetholunduktan sonra payitaht buraya taşınmıştır. Bursa'nın başkent olması şehrin kültür, sanat, ticaret yönünden gelişmesine vesile olmuştur. Bitinya Krallığı'ndan devralınan su şebekesi devamlı bakımlı tutulmuş, tamir ve ıslahı yapılmış ihtiyaçlar arttıkça şebeke ağı genişletilerek Cumhuriyet dönemine kadar ulaşması sağlanmıştır. Bursa büyümesi ve gelişmesiyle kale surları içine sığmayıp doğuda Setbaşı, Emir Sultan ve Yıldırıma kadar, kuzeyde Altıparmak ve Çarşambaya doğru güneyde ise Uludağ yamaçlarına doğru genişlemiştir. Şehrin genişlemesiyle Pınarbaşı kaynağının suyu yetersiz gelmeye başlamış, Uludağ'dan başka su kaynakları bulunarak künk borularla şehre getirilmiştir.



Bursa kentinin gerek başkent olduğu dönemde, gerekse sonrasında, padişahlar, devlet adamları (paşalar), kadı ve müftüler ile kimi zengin hayır sahipleri Uludağ'dan değişik zamanlarda içme ve kullanma suyu getirmişlerdir. Örneğin Timurtaşpaşazâde Umur Bey, Cebel-i Keşiş'ten (Uludağ) getirdiği Umurbey suyunu, kendi adıyla anılan mahallede yaptırdığı hamam, cami, medrese ve çevresinde halka sunmuştur. Bunun gibi Şeyhülislâm Karaçelebizâde Abdülaziz Efendi de, "Müfti suyu" adıyla anılan suyu getirtmekle kalmamış, bunu kırk çeşmeden akıtmıştır.

Osmanlı döneminde, yukarıda sayılanların dışında başka yöntemlerle de Bursa'ya çeşitli su kaynaklarından içme ve kullanma suyu getirilmiştir. Bu suların başlıcaları şunlardır:

Naipdere suyu, Yatağan suyu, Ayazma suyu, Alaşar (Alışar) suyu, Ayrancı suyu, Gökdere suyu, Ağız suyu, Fazlıpaşa suyu, Hamzabey suyu, Kayabaşı suyu, Leylek Pınarı suyu, Mecitbey suyu, Sütlüce suyu, Zeyniler suyu, Piremir Asa suyu, Ab-ı hayat suyu, Akçağlayan suyu, Fındık suyu, Pınarbaşı suyu vb.

Bursa'da belediyenin kuruluşundan bir süre sonra, 1880 yılında, Belediye Başkanı Hüseyin Hüsnü Efendi ile Hacı Abdullah Efendi, Hacı İsmail Ağa, Yorgaki Efendi, Antranik Ağa, Minas Efendi ve Evakim Ağa'dan kurulu belediye meclisi, ilk kez kentin su işleriyle uğraşmak üzere bir görevli memur atadılar.

Yaklaşık 25 yıl sonra, 1 Temmuz 1905 tarihinde, kentin ilk su şebeke projesi Fransız mühendis Vecetti'ye 350 Osmanlı altın lirasına ihale edildi. Bu projede; Gökdere'de Çağlayan adıyla anılan yerde bir dere kaptajı, 1.500 metre dolayında bir isale hattı, dere geçitleri için köprüler, filtre, iki adet 1.000 metreküplük depo ve 72 kilometre uzunluğunda bir şebeke yapılması öngörülmekteydi.



Projeye göre başlatılan yapım çalışmaları 1911 yılında bitirildi. Proje tamamlandıktan sonra 1916 yılına kadar 2000 abonesi olan bu şebeke, 1911-1914 yılları arasında bir İtalyan şirketi tarafından işletildi. Bursa'nın bu ilk su şebekesinden Gökdere filtresi (depo olarak kullanılmakta) ve su deposu ile, Mahkeme su deposundan bugün de yararlanılmaktadır.

7 Temmuz 1331 (20 Temmuz 1915) tarihinde, Bursa'nın su işleriyle ilgilenecek daha gelişmiş bir örgütlenmeye doğru adım atıldı. Vilâyet idare Meclisi'nin aldığı 293/2475 sayılı karar ile, belediye başkanına bağlı bir "Su İdaresi Komisyonu" kuruldu. Bu komisyon, yönetim personeli olarak bir müdür, iki kâtip, bir ambar memuru; teknik personel olarak bir çeşmeciyle üç manevracıdan oluşmaktaydı.

Bir süre sonra yeni döşenen şebekeden yaklaşık 2.000 abone su almaya başlamıştı. Ancak bu hizmetin böyle sınırlı bir komisyon aracılığıyla yürütülmesi olanaksızdı. Valilik 1 Teşrinevvel 1333 (14 Ekim 1917) tarihinde aldığı 961 sayılı kararlar, Pınarbaşı, Kavak, Akçağlayan, Devrengeç vb. sularının kente ulaştırılmasını sağlamak amacıyla bir özel komisyon ve ayrıca 2.403.300 kuruş

bütçeli "Su İdare-i Umumiyesi" (Genel Su İdaresi) adlı bir kurum oluşturulmasına karar verdi.

Cumhuriyet Dönemi Bursa'da Su Hizmetleri: 1915'te Su İdaresi Komisyonu adıyla kurulup 1917'de Su İdare-i Umumisi'ne dönüştürülen bu birim, Cumhuriyet'in ilânından sonra 1926 yılına değin Bursa'nın su işlerinden sorumlu kurumu olarak etkinliğini sürdürdü. Bu tarihte Valiliğe bağlı olarak çalışmakta olan bu kurum kaldırıldı, Bursa Belediyesi'ne bağlı bir Su İdaresi Şefliği kuruldu.



Ardından, suların "kaba su" ve "içme suyu" olarak ayrı ayrı kullanılması bazı karışıklıklara neden olunca, Bursa Belediyesi, 1932 yılında aldığı 829 sayılı meclis kararıyla bir Su İnzibatı Talimatnamesi çıkararak, bunu 9 Mayıs tarihli Yeni Fikir gazetesinde ilân etti. Bu talimatname de 1941 yılına değin yürürlükte kaldı.

Kentin kullanma suyu gereksinmesini karşılayan Kurtbasan, Pınarbaşı, Alaşar, Kaplıkaya, Çekirge, Dağ, Naip ve Asa gibi kaba sular, mahalle muhtarları ve "Mahallât Komisyonları" tarafından yönetilmekteydi. 1935'te bu sular da belediyeye devredildi. Mahallât komisyonlarında çalışmakta olan çeşmeci ve öteki personel, Su İdaresi'ne bağlı "Mülhak Kullanma Suları Şefliği" adı altında oluşturulan bir birimde istihdam edildi. Bu birim 1939 yılına değin etkinliğini sürdürdükten sonra, rantabl olmadığı gerekçesiyle kapatıldı.

Kentin büyümesi ve su abonelerinin giderek artması üzerine, 30 Nisan 1940 tarih ve 183 sayılı Belediye Meclisi kararıyla, Su İdaresi Şefliği, bağımsız bütçeli "Mülhak Su İdaresi" adı altında bir müdürlük halinde örgütlendi. 1 Haziran 1940 tarihinde BUSKI'nin temel kuruluş müdürlüğü ve nüvesi olan, daha sonra ismi değiştirilen "Belediye Sular İşletmesi (BSİ) Müdürlüğü" resmen kuruldu. Ertesi yıl Bursa Belediyesi için "Su Tevzi ve Satışına Müteallik Usul ve Esasları Gösteren Talimatname" hazırlandı.

1947'de Kırkpınar kaynakları Teferrüç su deposuna, Uludağ'daki öteki kaynaklar da 1956' ya değin Teferrüç ve Gökdere su depolarına akıtıldılar. Ancak bu düzenlemeler, sürekli büyüyen kent için yeterli olmuyordu. 1950'den sonra Bulgaristan'dan gelen göçmenlerin yerleştirilmesiyle oluşan Hürriyet ve İstiklal kesimi önceleri Mevlevihane su deposundan beslenirken, 1954'te Mihraplı Köprü yakınında açılan bir derin kuyu ile desteklendi. 1969'da üç kuyu daha açılarak kent su şebekesi yeterli kılınmaya çalışıldı.



Sanayileşmenin hızlanmasıyla giderek daha da büyüyen Bursa'da su sorununa kesin bir çözüm bulmak amacıyla, 23 Ağustos 1973'te DSİ ile "Bursa Şehrine Kullanma ve Endüstri Suyu Temini ile ilgili Protokol" düzenlendi. Buna göre, hem âcil içme suyu gereksinmesi için bir "Âcil İçme Suyu Projesi", hem de uzun vadeli bir "Bursa İçme Suyu Projesi" hazırlanarak yürürlüğe konuldu.

Acil proje kapsamında Arabayatağı ve Paşa Çiftliği'ndeki derin kuyular 1978'e değin açılarak hizmete sunuldu.

Bursa İçme Suyu Projesi ise, Nilüfer çayı üzerinde kurulan Doğancı Barajı ile Uludağ kaynakları ve yeraltı su kaynaklarını kapsamakta; isale hattı, tasfiye tesisi, iletim hatları ve su depolarından oluşmaktadır. Kentin beslenmesi, batıdaki tasfiye tesisi kodu altında kalan kesimlerde cazibe ile, bunun üstünde kalan kesimlerde ise Uludağ kaynak suları ile sağlanmakta; Uludağ kaynak sularının azaldığı dönemlerde ise, Doğancı baraj suyu bu kesimlerdeki depolara pompalanmaktadır. Bu projeden, Bursa'ya ilk kez 4 Kasım 1985 günü su verilmeye başlanmıştır.

27 Haziran 1987 tarih 19500 sayılı resmi gazetede yayımlanan 3391 sayılı kanun ile Bursa Merkez; Osmangazi, Yıldırım, Nilüfer olmak üzere üç ilçeye ayrıldı. Aynı yasanın 7. Maddesi ve 3030 sayılı Büyükşehir Belediyesi kanunu gereği Bursa Belediyesi "Bursa Büyükşehir Belediyesi" adını alarak büyükşehir statüsüne geçti. Bursa Belediyesinin 1987 yılında Büyükşehir statüsünü almasının ardından; Belediye Fen İşleri Müdürlüğü altında yürütülen kanalizasyon işleri Bursa Sular İşletmesi Müdürlüğü'ne devredildi. 20.11.1981 tarih ve 2560 sayılı İstanbul Su ve Kanalizasyon İdaresi (İSKİ) Kanununa 3305 sayılı kanunla eklenen geçici 10. Madde ve 08.09.1989 tarih 89/14524 sayılı Bakanlar Kurulu Kararı ile Bursa Büyükşehir Belediyesi'ne bağlı Bursa Su ve Kanalizasyon İdaresi Genel Müdürlüğü (BUSKİ) kurulmuştur.

2.MEVZUAT

2.1. Yetki Görev ve Sorumluluklar

2.1.1. Yasalar

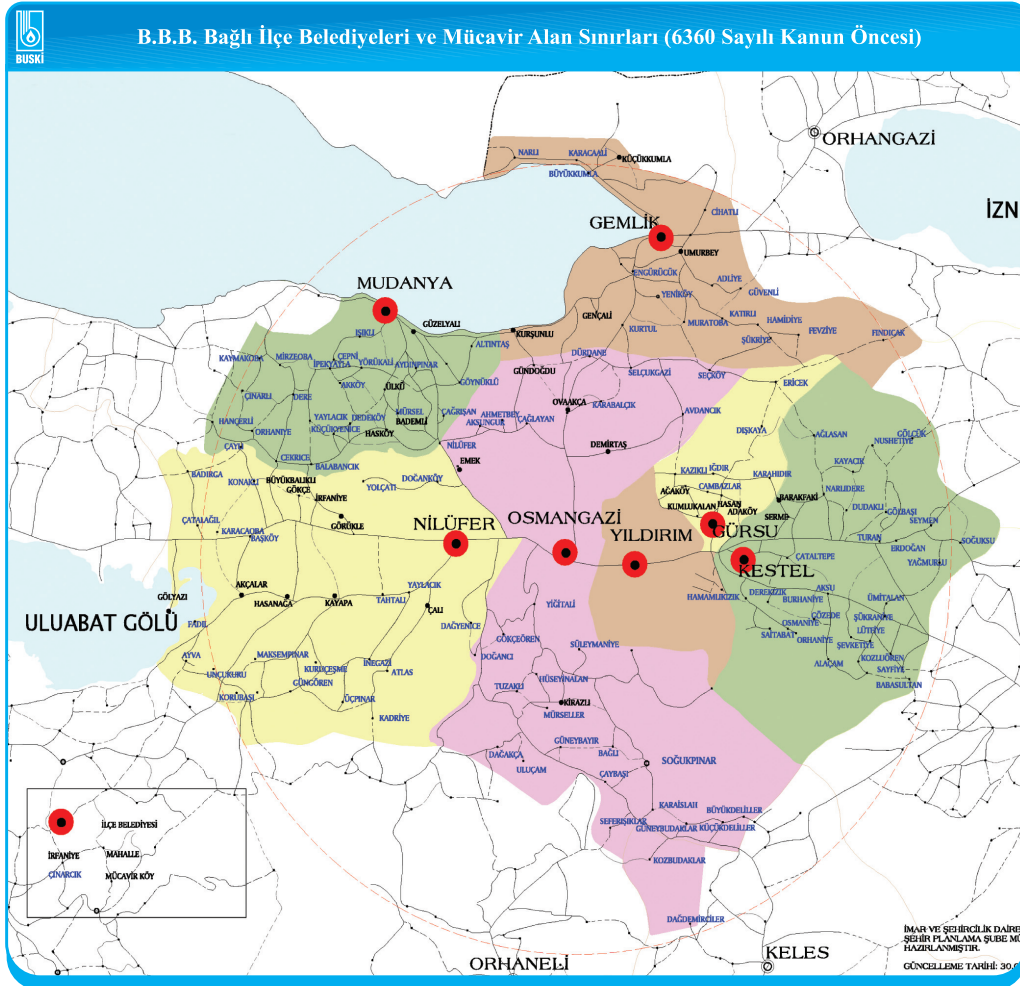
BUSKİ Genel Müdürlüğü 20/11/1981 tarih ve 2560 Sayılı Kanuna 3305 Sayılı Kanunla eklenen değişik geçici 10. madde ve Bakanlar Kurulunun 08/09/1989 tarih 89/14524 Sayılı kararı ile; Bursa Büyükşehir Belediyesine bağlı, müstakil bütçeli ve kamu tüzel kişiliğine haiz bir idare olarak kurulmuştur.

- 2560 Sayılı İSKİ Kanunu,
- 5216 Sayılı Büyükşehir Belediyesi Kanunu
- 5393 Sayılı Belediye Kanunu,
- 2464 Sayılı Belediye Gelirleri Kanunu,
- 831 Sayılı Sular Hakkında Kanun,
- 167 Sayılı Yer Altı Suları Hakkında Kanun,
- 6200 Sayılı Devlet Su İşleri Umum Müdürlüğü Teşkilat ve Vazifeleri Hakkında Kanun,
- 3152 Sayılı İçişleri Bakanlığı Teşkilat ve Görevleri Hakkında Kanun,
- 1593 Sayılı Umumi Hıfzısıhha Kanunu,
- 2872 Sayılı Çevre Kanunu,
- 3213 Sayılı Maden Kanunu,
- 1053 Sayılı Belediye Teşkilatı Olan Yerleşim Yerlerine İçme, Kullanma ve Endüstri Suyu Temini Hakkında Kanun,
- 5018 Sayılı Kamu Mali Yönetimi ve Kontrol Kanunu,
- 4562 Sayılı Organize Sanayi Bölgeleri Kanunu,
- 2634 Sayılı Turizm Teşvik Kanunu,
- 3516 Sayılı Ölçüler ve Ayarlar Kanunu,
- 5237 Sayılı Türk Ceza Kanunu,
- 4734 Sayılı Kamu İhale Kanunu,
- 2863 Sayılı Kültür ve Tabiat Varlıklarını Koruma Kanunu,
- 2942 Sayılı Kamulaştırma Kanunu,
- 6107 Sayılı İller Bankası Kanunu,
- 5442 Sayılı İl İdaresi Kanunu,
- 5302 Sayılı İl Özel İdaresi Kanunu,
- 4736 Sayılı Kamu Kurum ve Kuruluşlarının Ürettikleri Mal ve Hizmet Tarifeleri ile Bazı Kanunlarda Değişiklik Yapılması Hakkında Kanun,
- 5779 Sayılı Belediyelere ve İl Özel İdarelerine Genel Bütçe Vergi Gelirlerinden Pay Verilmesi Hakkında Kanun,
- 3194 Sayılı İmar Kanunu,
- 2981 Sayılı İmar ve Gecekondu Mevzuatına Aykırı Yapılara Uygulanacak Bazı İşlemler ve 6785 Sayılı İmar Kanununun Bir Maddesinin Değiştirilmesi Hakkında Kanun,
- 5999 Sayılı Kamulaştırma Kanununda Değişiklik Yapılmasına Dair Kanun.

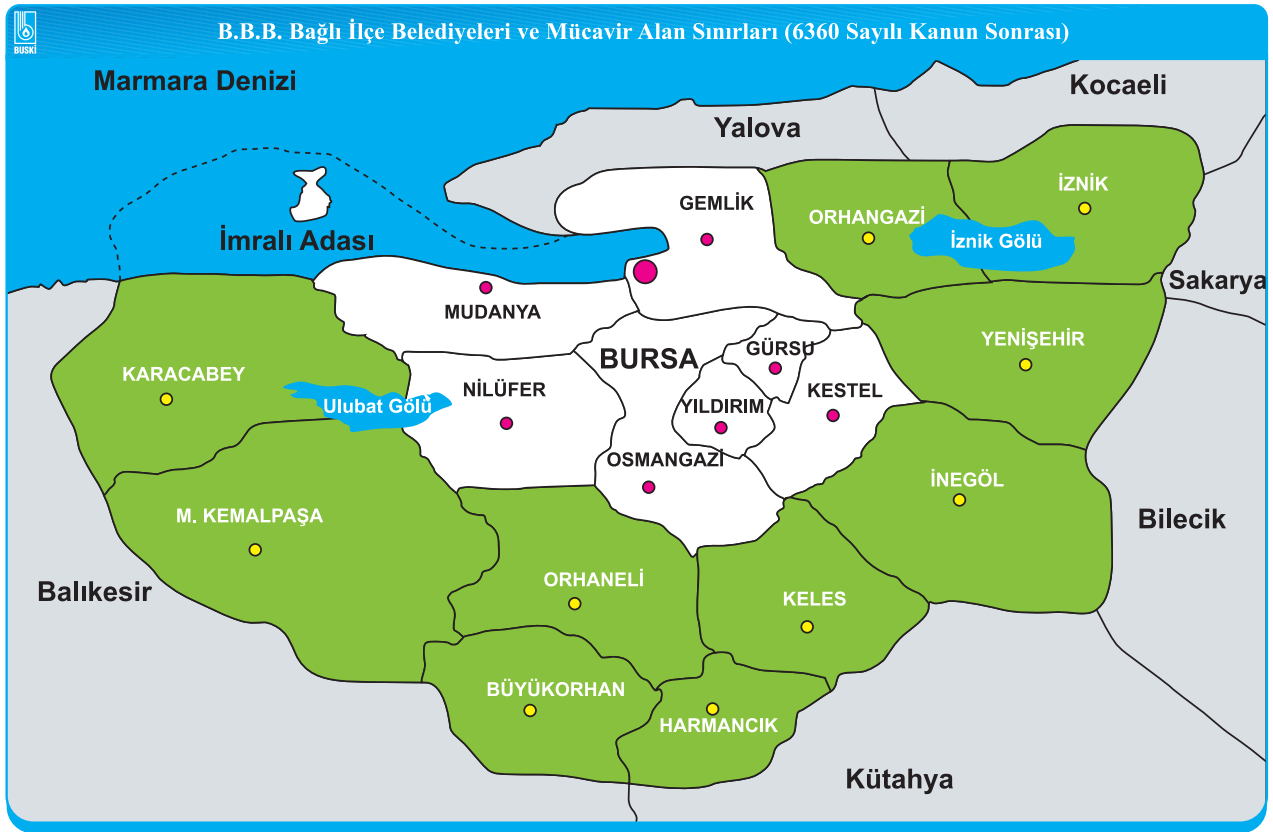
2.1.2. Yönetmelik ve Yönergeler

BUSKİ Genel Müdürlüğü faaliyetleri, yasalarla genel çerçevesi çizilmiş olmakla beraber, faaliyet alanı ile ilgili çıkarılmış yönetmeliklerle de işleyişini devam ettirmektedir. Bu yönetmelikler;

- BUSKİ Kuruluş ve Yönetimine İlişkin Teşkilat Yönetmeliği,
- Yönetim Kurulunun Çalışma Esasları Hakkında Yönetmelik,
- 1. Hukuk Müşavirliği Kuruluş, Görev ve Yetki Yönetmeliği,
- Teftiş Kurulu Başkanlığı Yönetmeliği,
- İhale Yönetmeliği,
- İçme Suyu Havzaları Koruma Yönetmeliği,
- Atık Su Deşarj Yönetmeliği,
- Tarifeler Yönetmeliği,
- Kütüphane Yönetmeliği,
- Hizmet İçi Eğitim Yönetmeliği,
- Aday Memurların Yetiştirilmelerine İlişkin Yönetmelik,
- Disiplin Yönetmeliği,
- Arşiv Yönetmeliği,
- Vidanjörlerin Çalışma Esasları Yönergesi.

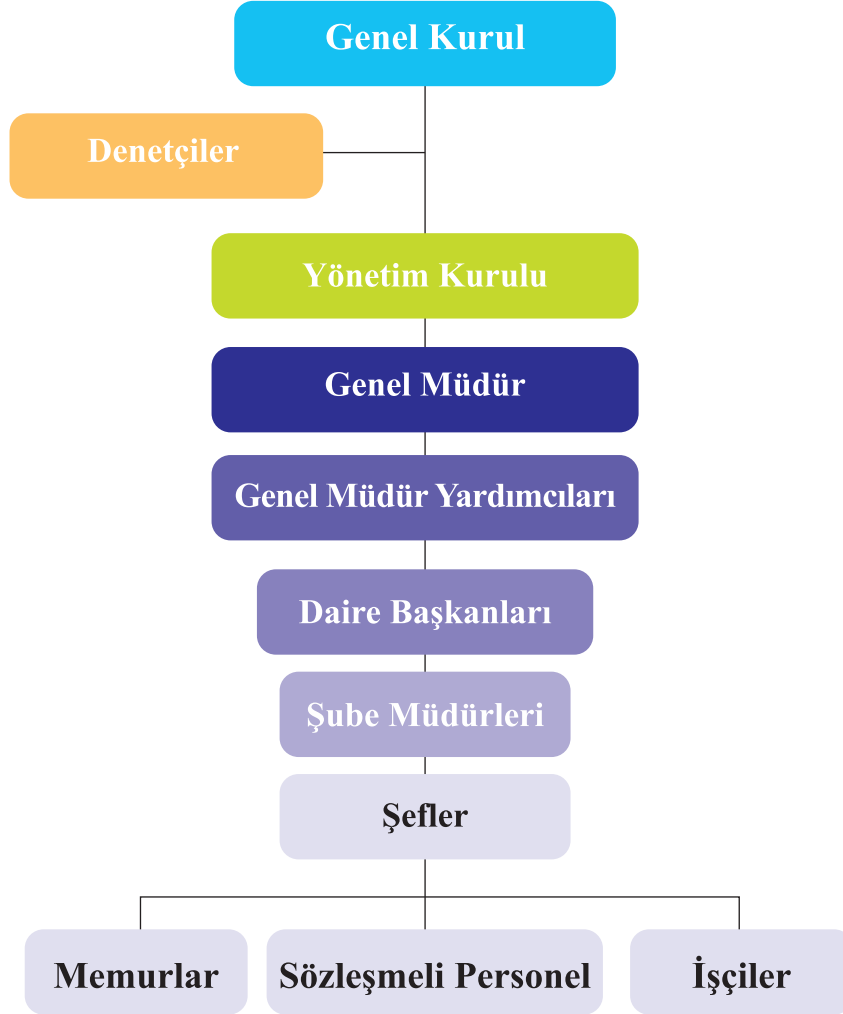


6 Aralık 2012 Tarih 28489 Sayılı Resmî Gazete’ de yayımlanan “On Üç İlde Büyükşehir Belediyesi ve Yirmi Altı İlçe Kurulması ile Bazı Kanun ve Kanun Hükmünde Kararnamelerde Değişiklik Yapılmasına Dair 6360 Sayılı Kanun” un Madde 1.2 gereği büyükşehir belediyelerinin sınırları il mülki sınırı olmuştur. Genel Müdürlüğümüz hizmet alanı Bursa il sınırlarına genişlemiş olup, yedi ilçe (Osmangazi, Yıldırım, Nilüfer, Kestel, Gürsu, Mudanya, Gemlik) iken, hizmet alanımıza on ilçe (Orhangazi, İznik, Yenişehir, İnegöl, Keles, Orhaneli, Harmancık, Büyükorhan, M. Kemalpaşa, Karacabey) dahil edilerek hizmet alanımız 17 ilçeye genişlemiştir.



3. KURULUŞ İÇİ ANALİZ

3.1. Karar Alma Organları



Genel Kurul

Bursa Büyükşehir Belediye Meclisi, aynı zamanda BUSKİ Genel Müdürlüğü'nün Genel Kuruludur.

Yönetim Kurulu

Bursa Büyükşehir Belediye Başkanı, Genel Müdür, bir Genel Müdür Yardımcısı ve dışarıdan atanan en az üç üyeden oluşmaktadır.

Denetçiler

Genel Kurulca seçilen iki denetçiden oluşmaktadır. BUSKİ'nin işlemleri, hizmet süreleri içinde sürekli olarak çalışacak olan iki denetçi tarafından denetlenir. Denetçi seçilebilmek için mühendislik, hukuk, ekonomi ve işletme konularından en az birinde yüksek öğrenim görmüş ve uzmanlaşmış bulunmak ve aynı konuda en az 10 yıl görev yapmış olmak gerekir. Denetçilerin hizmet süreleri iki yıl olup, hizmet süreleri sonunda yeniden seçilmeleri mümkündür. Denetçiler BUSKİ'nin çalışmalarına ilişkin olarak tespit ettikleri eksiklikler, aksaklıklar ve yasadışı işlemler hakkındaki raporlarını Genel Kurula verirler. Raporun bir örneği de bilgi için Bursa Büyükşehir Belediye Başkanına sunulur. Ayrıca Genel Kurul'un Mayıs ayı toplantısında Yönetim Kurulunun bir yıllık faaliyeti hakkında rapor verirler. Denetçilerin istedikleri bilgi ve belgelerin Yönetim Kurulu ve Genel Müdürlükçe verilmesi zorunludur.

Genel Müdürlük

BUSKİ Genel Müdürü, Bursa Büyükşehir Belediye Başkanının teklifi üzerine İçişleri Bakanı tarafından atanır. Yönetim Kurulu üyelerinde aranan şartlar Genel Müdürlüğe atanacaklarda da aranır. Genel Müdürlük hizmetlerinin yürütülmesinde Genel Müdüre yardımcılık etmek ve sayıları 3'ü geçmemek üzere yeteri kadar Genel Müdür Yardımcısı bulunur.

Genel Müdür Yardımcıları Genel Müdürün teklifi üzerine Bursa Büyükşehir Belediye Başkanı'nın onayı ile atanır. Genel Müdür Yardımcıları'nın hizmet alanı ile ilgili konularda yükseköğrenim görmüş ve en az 10 yıl uzmanlık dallarında görev yapmış olmaları gerekir.

Genel Müdür, yetkilerinden uygun gördüklerini yardımcılara devredebilir. Bu gibi hallerde Genel Müdür Yardımcıları yetkili buldukları hizmet konularından doğrudan sorumludur. Ancak, bu durum Genel Müdürün sorumluluğunu kaldırmaz.

Genel Müdürlük, hizmetin gerektirdiği sayıda daire başkanlığı, müdürlük ve bunlara bağlı kademe birimlerinden teşekkül eder ve BUSKİ'nin ihtisas isteyen kadroları, o ihtisasla ilgili meslek erbabından oluşturulur.

Daire Başkanları, Teftiş ve Kontrol Kurulu Başkanı ve Hukuk Müşaviri Genel Müdürün teklifi, Yönetim Kurulu'nun kararı ve Bursa Büyükşehir Belediye Başkanı'nın onayı ile; müdürler, teknik elemanlar, avukatlar, müfettişler, daire başkan yardımcıları ve doktorlar Genel Müdürün teklifi üzerine Yönetim Kurulu Kararı ile; BUSKİ'nin diğer personeli Genel Müdür tarafından atanır.

Genel Müdür'ün birinci derece tezkiye amiri Bursa Büyükşehir Belediye Başkanı, ikinci derecede İçişleri Bakanı'dır.

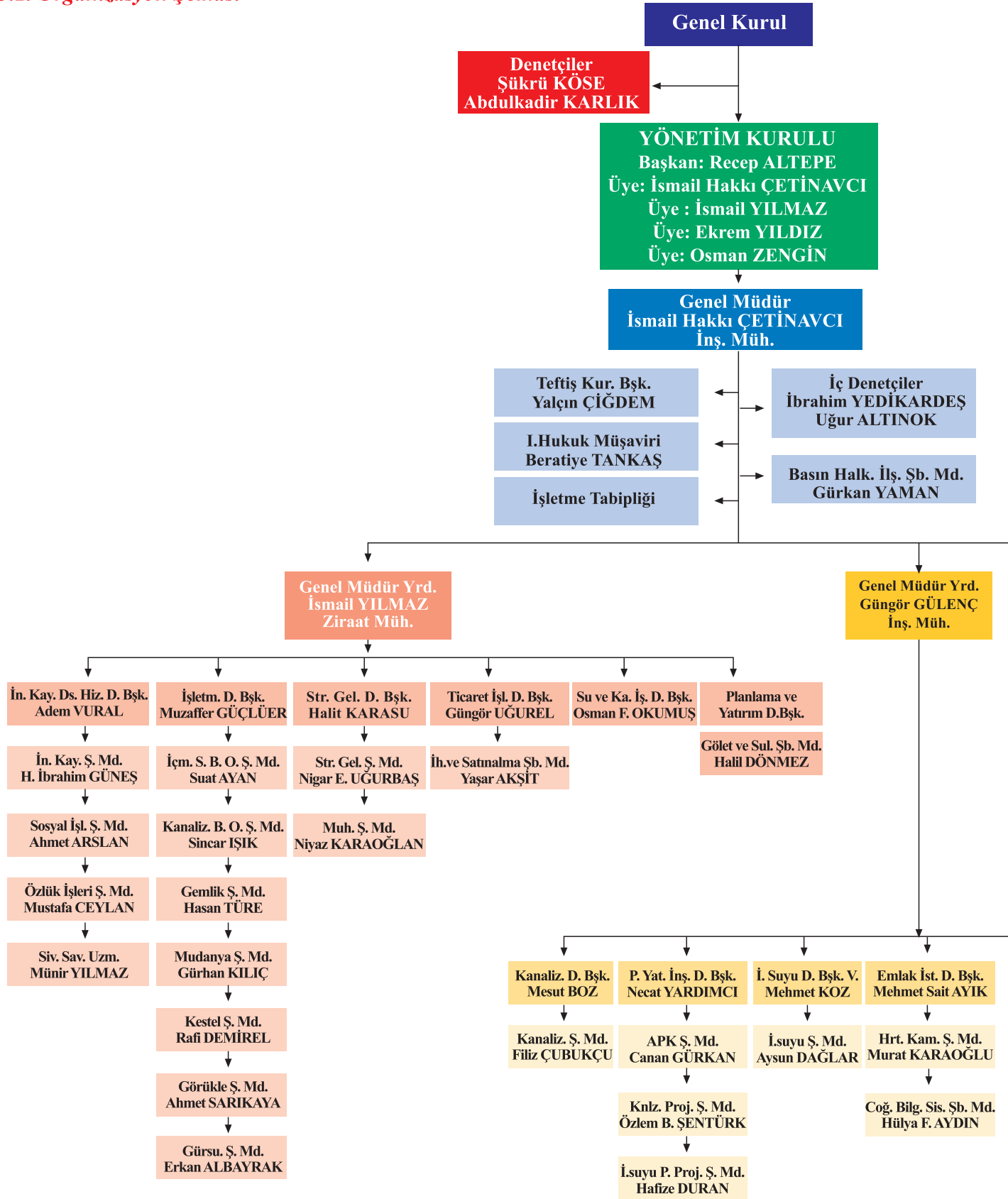


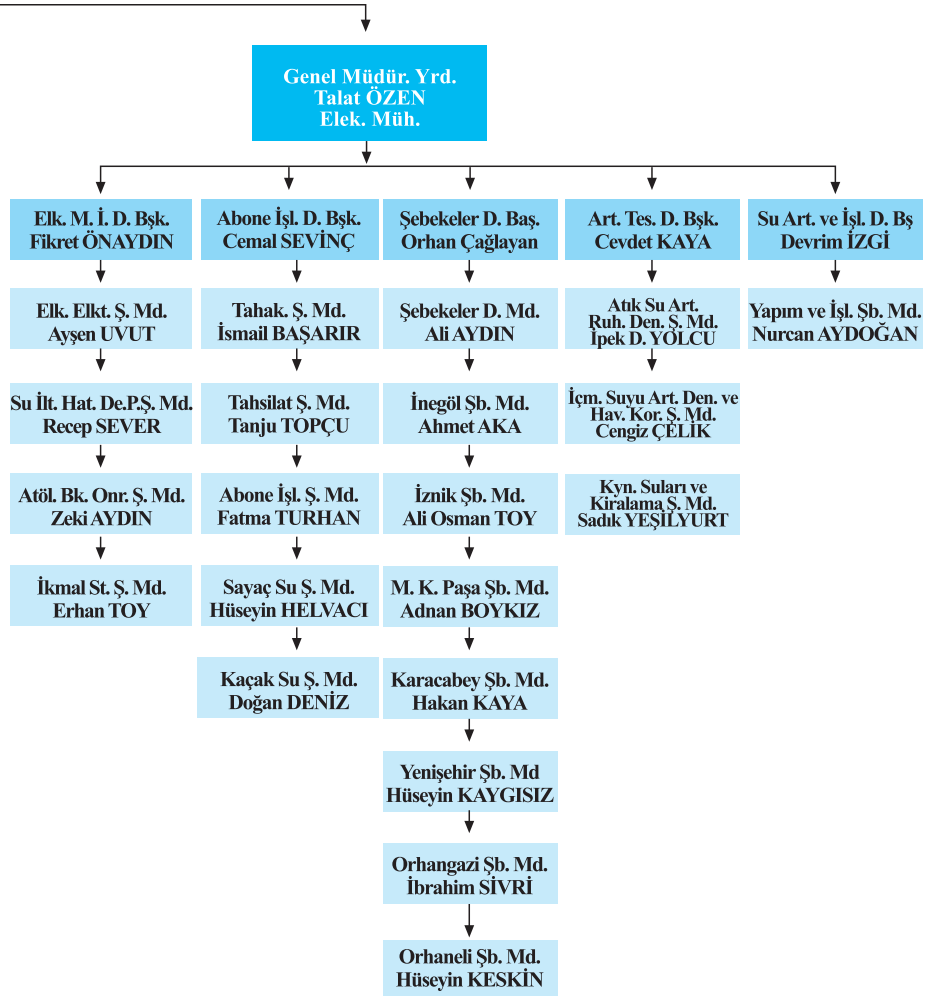
Doğancı Barajı



Nilüfer Barajı

3.2. Organizasyon Şeması





3.3. Fiziki Kaynaklar

3.3.1. Hizmet Binaları ve Tesisler

Hizmet Binaları

Merkez Hizmet Binaları

- Ana Hizmet Binası,
- Abone Hizmet Binası,
- İşletmeler Hizmet Binası,
- SCADA Hizmet Binası,
- Sayaç Servisi Hizmet Binası,
- Açık Saha Ambarı,
- Kapalı Saha Ambarı,
- Atölye Binaları,
- Kapalı ve Açık Araç Parkı,
- Arşiv Binası.

İlçe Hizmet Binaları

- Gemlik Şube Müdürlüğü Binası,
- Gemlik Taşocakları İşletme Binası,
- Mudanya Şube Müdürlüğü Binası,
- Mudanya Harmanlar İşletme Binası,
- Görükle Şube Müdürlüğü Binası,
- Kestel Şube Müdürlüğü Binası,
- Nilüfer Tahsilat Binası,
- Gürsu Şube Müdürlüğü Binası.



Ana Hizmet Binası



Ana Hizmet Binası

Hizmet Tesisleri

Barajlar

- Doğançlı Barajı,
- Nilüfer Barajı.

İçmesuyu - Atıksu Arıtma Tesisleri

- Dobruca İçmesuyu Arıtma Tesisi,
- Doğu Atıksu Arıtma Tesisi,
- Batı Atıksu Arıtma Tesisi,
- Gemlik - Nacaklı İçmesuyu Arıtma Tesisi,
- Mudanya Atıksu ön Arıtma ve D. D. D. Tesisleri,
- Yenice Atıksu Arıtma Tesisi,
- Kent Katı Atık Dep. Alanı Süzüntü Suyu Arıtma Tesisleri,
- Gemlik Atıksu Ön Arıtma ve D. D. D. Tesisi,
- Hasanağa Paket Atıksu Arıtma Tesisi,
- Narlı Paket Atıksu Arıtma Tesisi,
- Karacabey İçmesuyu Arıtma Tesisi,
- Karacabey - Gölecik İçmesuyu Arıtma Tesisi,
- Karacabey - Şahmelek İçmesuyu Arıtma Tesisi,
- Karacabey Atıksu Arıtma Tesisi,
- Mustafa Kemalpaşa - Çan İçmesuyu Arıtma Tesisi
- Mustafa Kemalpaşa - Karadere İçmesuyu Arıtma Tesisi
- Büyükorhan İçmesuyu Arıtma Tesisi
- İnegöl İçmesuyu Arıtma Tesisi
- İnegöl - Mezitler İçmesuyu Arıtma Tesisi
- İnegöl - İsaören İçmesuyu Arıtma Tesisi
- Kayapa Atıksu Arıtma Tesisi.

Pompa İstasyonları, Su Depoları, Kuyular

- 21 adet ana pompa istasyonu 67 ünite,
- 13 adet lokal amaçlı pompa istasyonu 35 ünite,
- 11 adet acil terfi pompa istasyonu 21 ünite,
- 18 adet atık su pompa istasyonu 45 ünite,
- 296.890 m³ kapasiteli 77 adet su deposu,
- 120 adet derin su kuyusu.

yenilenecek
arıtma

3.3.2. Taşıtlar ve İş Makinesi Parkı

	BİNEK	JEEP	MINİBÜS	TAHSİLAT MINİBÜSÜ	PİKAP	5 TONLUK KAMYON	10 TONLUK KAMYON	10 TONLUK KASALI	AKARYAKIT TANKERİ	TAŞIYICI TREYLER	LODER	MINİ LODER	BEKO LODER (Kepçe)	LASTİKLİ EKSKAVATÖR	PALETLİ EKSKAVATÖR	TRAKTÖR	SU TANKERİ	ASFALT BAKIM	VİNÇ	VİDANJÖR	JETTING (Kuka)	ASFALT SİLİNDİRİ	KOMBİNE (Kuka+Jetting)	FORKLİFT	JENERATÖR	KOMPAKTÖR	KOMPRESÖR	MOTOPOMP	SEYYAR KAYNAK JEN.	DERZ (Asfalt Kesici)	GENEL TOPLAM*
OSM.-YIL.-NİL	6	5	2	4	23	7	10	2	1	1	2	1	11	1	3	4	6	2	4	4	8	2	5	5	45	3	4	28	6	4	209
GEMLİK					1																2	1	1	1	1		5	1	1	13	
MUDANYA					1																1	1	1	1	1	1	4	1	1	12	
KESTEL					1																	1	1			1	4		1	9	
GÖRÜKLE																					1	1	1	1	1		1	1	1	7	
GÜRSU					1																	1				1				3	
Toplam	6	5	2	4	27	7	10	2	1	1	2	1	11	1	3	4	6	2	4	8	13	2	9	5	48	3	7	42	9	8	253

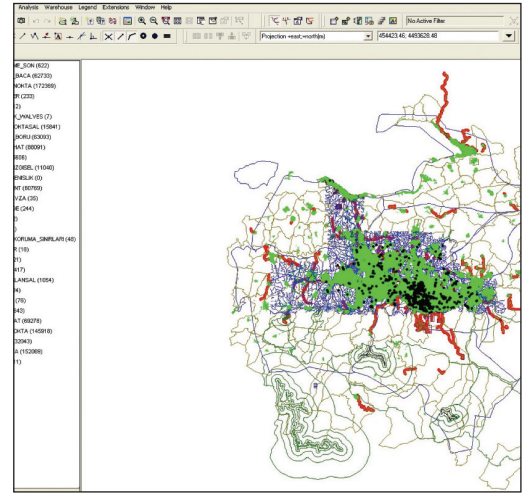
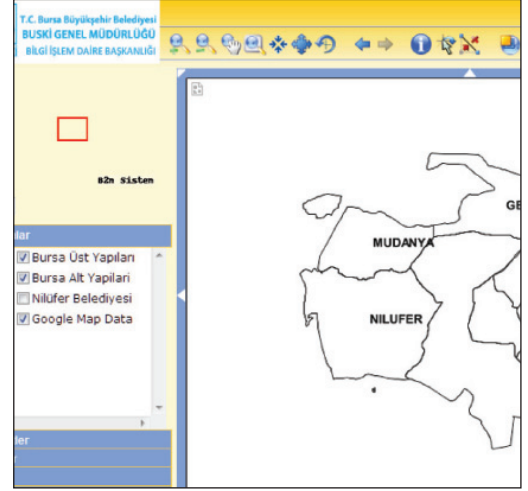
*30 Haziran 2014 sonu itibarıyla



Kiralanan Araçlar	Araç Cinsi	Adet
	Binek Oto	94
	Kamyonet	31
	4x4 Kamyonet	19
	Binek Station (12 saatlik)	8
	Minibüs (12 saatlik)	5
	Şoförsüz Binek	6
	Toplam	163

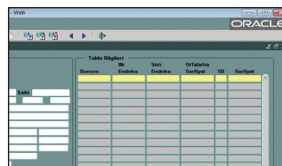
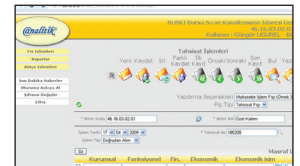
3.3.3. Büro Makine ve Cihazları İle Harita, Plan ve Projeler

		(adet)
Büro Makine ve Cihazları	Bilgisayar	565
	Yazıcı	212
	Çizici (plotter)	4
	Tarayıcı (A0, A4 Scanner)	61
	Sunucu Bilgisayar (Server)	26
	Aktif Cihaz	47
	Plan Kopya Makinesi	1
	Fotokopi Makinesi	34
	Total Station Ölçüm Aleti	5
	Arazi Kot Okuma Aleti	5
	Telsiz	296
	El Arazi Kot Okuma Aleti	9
	Dijital Fotoğraf Makinesi	26
	Fax Cihazı	20
	Diz Üstü Bilgisayar	55
El Bilgisayarı	20	
Harita, Plan ve Projeler	1/1000 Ölçekli Halihazır Harita	14.081
	1/1000 Ölçekli Orto Foto	10.304



3.3.4. Yazılım, Donanım ve Bilgi Sistemleri

- Dijital Arşiv, Form ve Süreç Yönetimi,
- Yeni Abone Bilgi Sistemi,
- Network (ağ) İzleme ve Takip Sistemi,
- Ziyaretçi İnternet Hizmetleri,
- Nitelikli Elektronik İmza,
- Araç Takip Sistemi,
- Personel Devam Kontrolü Sistemi,
- Çevrimiçi Bilgi Edinme Sistemi,
- Kurumsal İnternet Sitesi,
- BUSKİ Bilgi Sistemi,
- Muhasebe ve Bütçe Bilgi Sistemi,
- Ambar Otomasyon Bilgi Sistemi,
- Yerel İnternet (buskinet) Bilgi Sistemi,
- Arıza Takip Sistemi,
- Abone Arıza Takip Sistemi,
- Alo 185 Arıza Takip Sistemi
- Ruhsat - Analiz Bilgi Sistemi,
- Kirlilik İzleme Sistemi,
- Kimlik ve Adres Sorgulama Sistemi,
- Personel ve Maaş Bilgi Sistemi,
- Şikayet, Öneri, Katkı (ŞÖK) Sistemi,
- Belediye İnternet Paylaşım Sistemi,
- Abone Bilgi Sistemi Web Servisi,
- Hasta Takip Sistemi,
- Güvenlik Tur Kontrol Sistemi,
- Lisanslama Takip Sistemi,
- Scada Sistemi,
- Coğrafi Bilgi Sistemi.

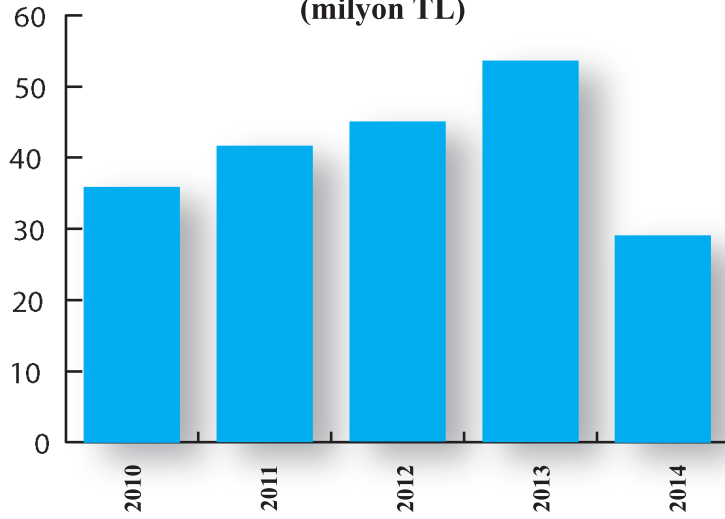


3.4. İnsan Kaynakları

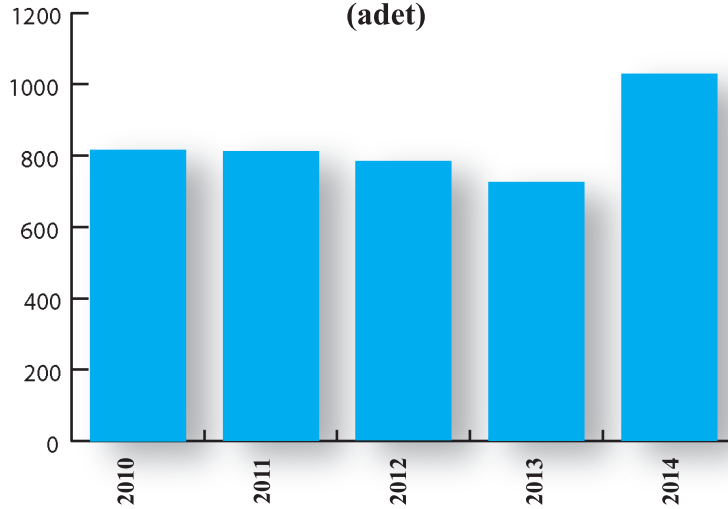
Yıllara Göre Personel Sayısı ve Harcamalar									
2010		2011		2012		2013		2014*	
Sayı (adet)	Harcama (milyon TL)	Sayı (adet)	Harcama (milyon TL)	Sayı (adet)	Harcama (milyon TL)	Sayı (adet)	Harcama (milyon TL)	Sayı (adet)	Harcama (milyon TL)
816	35,9	810	41,6	782	44,9	723	53,5	1.028	29,0

*Haziran sonu itibariyle

Yıllara Göre Personel Harcamaları (milyon TL)



Yıllara Göre Personel Sayıları (adet)



1.000 Abone Başına Düşen Personel Sayısı

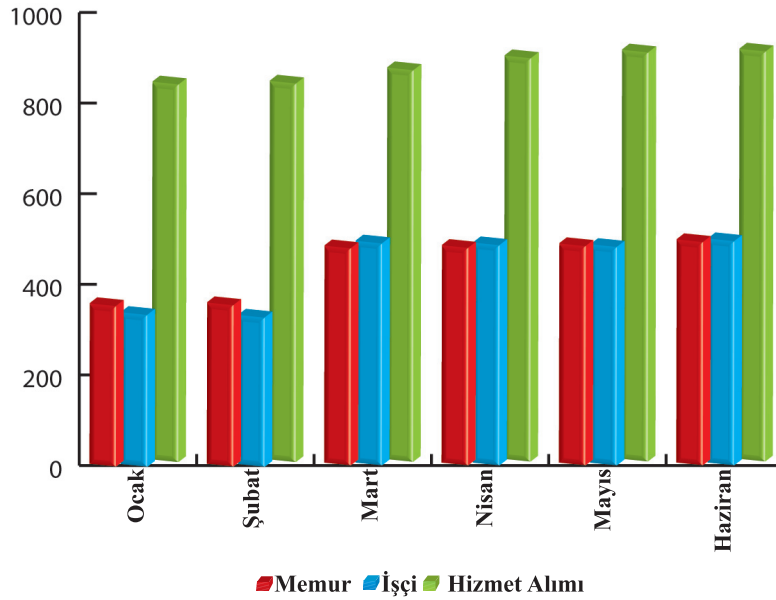
	2010	2011	2012	2013	2014*
Personel Sayısı (Adet)	816	806	782	723	1.028
Abone Sayısı (Adet)	742.402	765.818	788.999	820.819	837.749
1000 Abone Başına Düşen Pers. Say.**	1,1	1,1	1,0	0,9	0,8

*Haziran sonu itibariyle

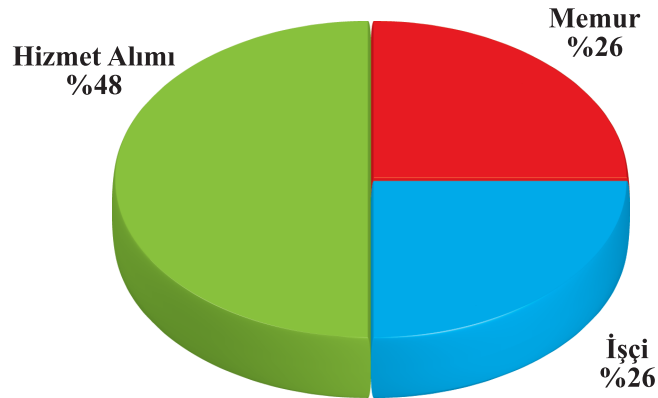
**İyi bir işletmede abone başına düşen personel sayısı 1- 1,5 arasında olmalıdır.

2014 Yılı Kadro Durumuna Göre Personel Sayıları (Kişi)						
	Ocak	Şubat	Mart	Nisan	Mayıs	Haziran
Memur	369	371	499	500	504	513
İşçi	349	343	510	506	502	515
Hizmet Alımı	868	870	900	927	940	942
TOPLAM	1.586	1.584	1.900	1.933	1.946	1.970

Kadro Durumuna Göre Personel Sayıları (Kişi)

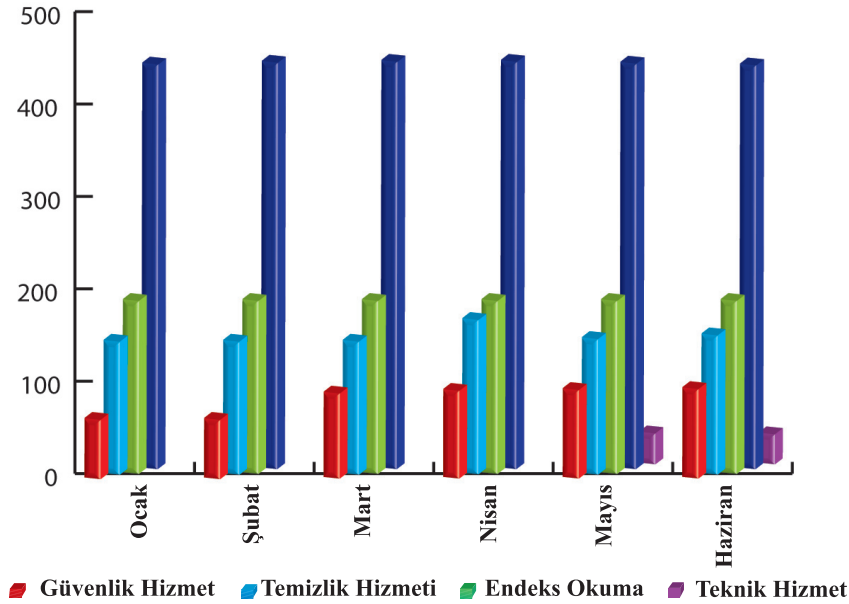


Kadro Durumuna Göre Personelin Dağılımı (%)

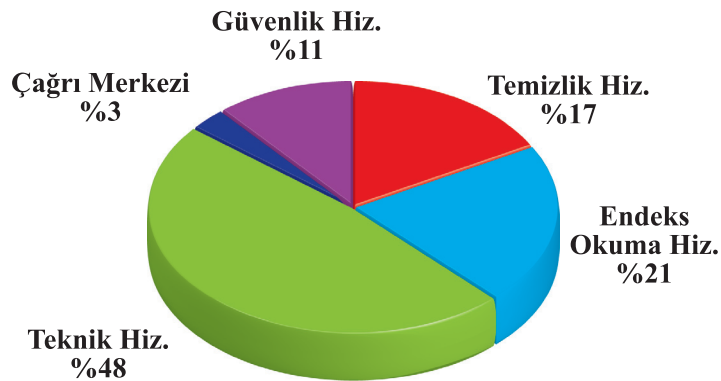


Hizmet Alımı Yoluyla Çalışan Personel Sayıları (Kişi)						
	Ocak	Şubat	Mart	Nisan	Mayıs	Haziran
Güvenlik Hiz.	67	67	96	99	100	101
Temizlik Hiz.	150	150	150	174	153	157
Endeks Okuma Hiz.	195	195	195	195	195	195
Teknik Hiz.	456	458	459	459	457	455
Teknik Hiz.					35	34
TOPLAM	868	870	900	927	940	942

Hizmet Alımı Yoluyla Çalışan Personel Sayıları (Kişi)

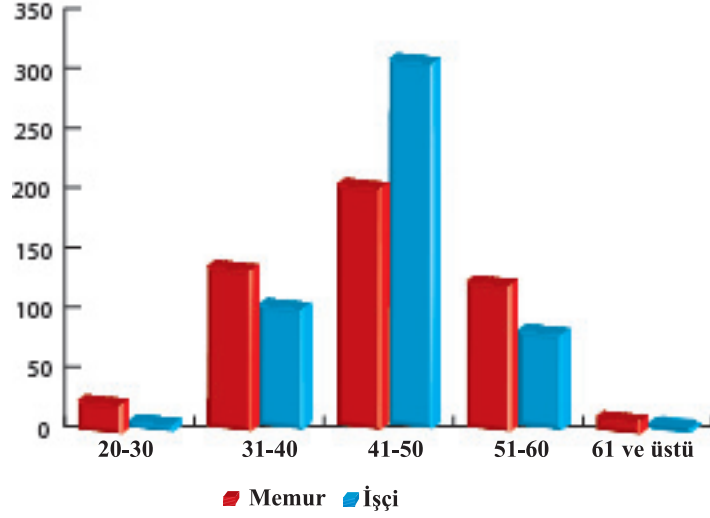


Hizmet Alımı Yoluyla Çalışan Personelin Dağılımı (%)

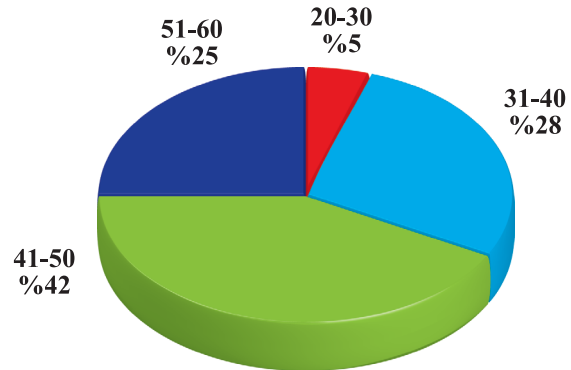


Yaş Gruplarına Göre Personel Sayıları (Kişi)			
Yaş Grubu	Memur	İşçi	Toplam
20-30	25	6	31
31-40	140	105	245
41-50	210	318	528
51-60	127	83	210
61 ve üstü	11	3	14
Toplam	513	515	1028

Yaş Gruplarına Göre Personel Sayıları (Kişi)

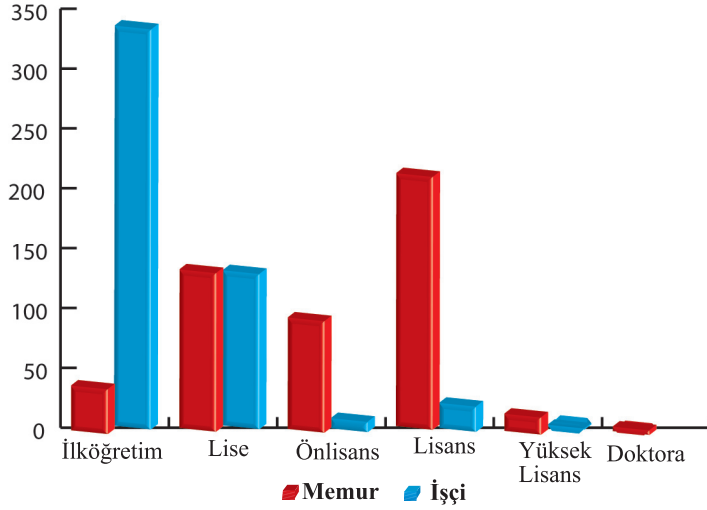


Yaş Gruplarına Göre Personelin Dağılımı (%)

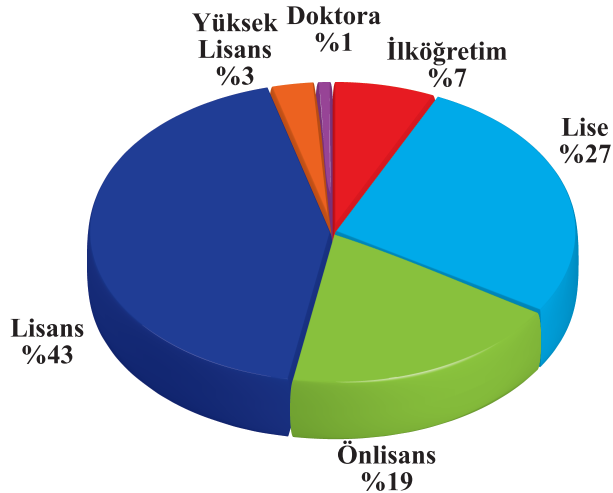


Öğrenim Durumlarına Göre Personel Sayıları (Kişi)			
Öğrenim Durumu	Memur	İşçi	Toplam
İlköğretim	39	348	387
Lise	138	135	273
Önlisans	97	9	106
Lisans	220	22	242
Yüksek Lisans	15	1	16
Doktora	4	-	4
Toplam	513	515	1028

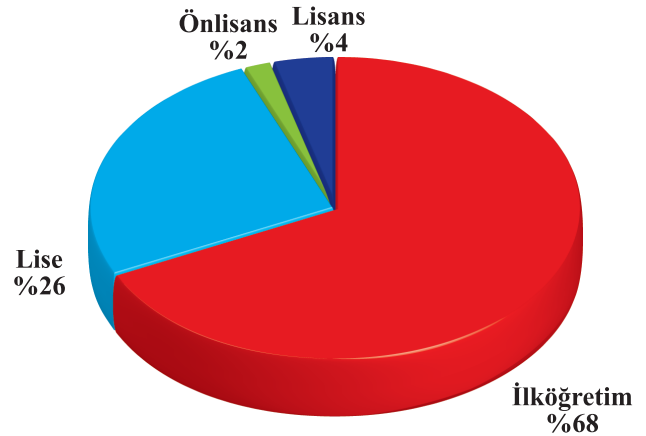
Öğrenim Durumlarına Göre Personel Sayıları (Kişi)



Öğrenim Durumlarına Göre Memur Personelin Dağılımı (%)



Öğrenim Durumlarına Göre İşçi Personelin Dağılımı (%)



II. PERFORMANS BİLGİLERİ

1. Temel Politika ve Öncelikler

Kurumsal gelişim ve iyi yönetim anlayışının pekiştirilmesi

İyi yönetim; bütün vatandaşların gerekli bilgiye kolayca ulaşabildiği saydam yönetimi, katılımcılığı, hesap verebilir ve sorumlu biçimde yönlendiren etkin süreç ve yapıları içermektedir.

Yönetim hukuk kuralları içinde kalarak, objektif bilgiye dayalı karar vermekte ve kararlar hukuk yolu ile denetlenmektedir.

Kurumsal gelişim; kamu kaynaklarının nasıl kullanıldığı, bütçelendiği ve raporlandığı konularında sorumlu ve gerektiğinde hesap verebilir bir yönetim anlayışı, serbest bilgi akışının sağlanması ile mümkün olabilmektedir.

Su kültürü ve bilincinin oluşturulması

Doğal kaynaklarımızın korunması, atık miktarlarında azalma ve ekonomiye katkı sağlanması, kentimizde yaşayanlara çevre bilinci ve temiz çevre kültürü kazandırılması ile mümkün olacaktır. Su kültürünün ve su tasarrufu bilincinin oluşturulması hedeflerimizdir.

Kentsel gelişim stratejisi doğrultusunda alt yapı (içme suyu, kanalizasyon, yağmur suyu) yatırımlarının planlanması ve oluşturulması

Kentsel ihtiyaçlar doğrultusunda oluşan yeni yerleşim birimlerinde planlı altyapı hizmeti sunulmakta ve eski yerleşim yerlerinde ise altyapıların rehabilitasyonun sağlanmasına yönelik yenileme projelerine ağırlık verilmektedir.

Çevre ve su kaynaklarının korunmasına yönelik politikaların geliştirilmesi

Su kaynakları ve çevre ile ilgili konuların, kamuoyu ve hemşerilerimizin gündeminde daha çok yer bulması sağlanmakta ve kent sakinlerinin çevre bilincini artıracak etkinlik ve faaliyetlere öncülük yapılmakta, ağırlık verilmekte ve destek sağlanmaktadır. Her türlü kirliliği oluşmadan önlemek, tüm kirletici parametreleri dünyaca kabul edilmiş limit değerlerin altına çekmek, atık su arıtma değerlerini dünya normları seviyesine yükseltmek önceliklerimizdir.

Bilgi teknolojisinin takip edilmesi ve kullanımının sağlanması

e-BUSKİ, uygulaması hizmetlere erişimde etkin bir araç olarak kullanılmaktadır. Bilgi teknolojilerinin kullanımının sağlanması ile esnek, kaliteli, etkili, hızlı ve birlikte çalışabilir nitelikte hizmet sunabilen, iyi yönetim ilkelerinin benimsendiği kamu yönetimi yapısının oluşmasına destek olunacaktır.

2. Stratejik Alanlar - Amaçlar - Hedefler

2.1. Stratejik Alan ve Amaçlar

STRATEJİK ALAN: 1		SU TEMİNİ VE DAĞITIM HİZMETLERİ
STRATEJİK AMAÇ-1	Mevcut su kaynaklarını koruyarak sürdürülebilirliğini ve alternatif su kaynaklarını tespit ederek geliştirilmesini sağlamak	
STRATEJİK AMAÇ-2	Su kaybını önlemede kaçak su oranını azaltmak ve kayıt dışı suyu kayıt altına almak.	
STRATEJİK AMAÇ-3	Abonelerin içmesuyu ile tarımsal arazilerin sulama suyu ihtiyacını etkin ve verimli şekilde karşılamak.	
STRATEJİK ALAN: 2		ATIKSU VE YAĞMURSUYU / TAŞKIN ÖNLEME HİZMETLERİ
STRATEJİK AMAÇ-4	Yağmursuyu ve atıksuları çevreye zarar vermeden kontrol altına almak.	
STRATEJİK AMAÇ-5	Kurumsal faaliyetlerin sürdürülebilmesinde kalite ve etkinliği arttırmak.	

2.2. Hedefler

STRATEJİK AMAÇ 1:	Mevcut su kaynaklarını koruyarak sürdürülebilirliğini ve alternatif su kaynaklarını tespit ederek geliştirilmesini sağlamak.					
STRATEJİK HEDEF 1.1:	Hizmet alanımız içerisinde yapılması gereken 200 km. pınar kaynağı ıslahının, 2019 yılı sonuna kadar tamamını gerçekleştirmek.					
PERFORMANS HEDEFİ	2015	2016	2017	2018	2019	SORUMLU BİRİM
	50	60	40	30	20	İçmesuyu D.B.
STRATEJİK HEDEF 1.2:	2016 yılı sonuna kadar İçmesuyu Şişeleme Tesisi yapmak.					
PERFORMANS HEDEFİ	2015	2016	2017	2018	2019	SORUMLU BİRİM
	%40	%60				Arıtma Tes. D.B.
STRATEJİK HEDEF 1.3:	2019 yılı sonuna kadar Doğançı ve Nilüfer Baraj havzalarında bulunan yerleşim alanlarındaki atıksuların arıtılması veya uzaklaştırılmasını sağlamak.					
PERFORMANS HEDEFİ	2015	2016	2017	2018	2019	SORUMLU BİRİM
	%30	%35	%35			Su Arıtma ve İşl. D.B., Plan Yat. ve İnşaat D.B., Kan. D.B.
STRATEJİK HEDEF 1.4:	Kuraklık ve ihtiyaç artışı nedeniyle 2019 yılı sonuna kadar toplam 100 adet sondaj kuyusu açmak.					
PERFORMANS HEDEFİ	2015	2016	2017	2018	2019	SORUMLU BİRİM
	20	20	20	20	20	Plan Yatırım ve İnşaat D.B.
STRATEJİK HEDEF 1.5:	İçmesuyu kalitesini 3 ayda bir kimyasal veya bakteriyolojik numune alarak denetlemek.					
PERFORMANS HEDEFİ	2015	2016	2017	2018	2019	SORUMLU BİRİM
	%100	%100	%100	%100	%100	Arıtma Tes. D.B.
STRATEJİK HEDEF 1.6:	Yüzeysel su kaynaklarında yaşanabilecek olağan dışı durumlarda kullanılmak üzere mevcut 213 adet kuyuyu aktif halde tutmak.					
PERFORMANS HEDEFİ	2015	2016	2017	2018	2019	SORUMLU BİRİM
	%100	%100	%100	%100	%100	Elekt. Mak. Ve Mlz. İkmal D.B.
STRATEJİK HEDEF 1.7:	Her yıl 120 adet köye dezenfeksiyon sistemini kurmak veya iyileştirmek.					
PERFORMANS HEDEFİ	2015	2016	2017	2018	2019	SORUMLU BİRİM
	%100	%100	%100	%100	%100	Arıtma Tes. D.B.
STRATEJİK AMAÇ 2:	Su kaybını önlemede kaçak su oranını azaltmak ve kayıt dışı suyu kayıt altına almak.					

STRATEJİK HEDEF 2.1:	Yeni bağlanan 10 ilçeye ait kaçak su oranlarını 2017 yılı sonuna kadar ölçülebilir hale getirmek ve iyileştirmek.					
PERFORMANS HEDEFİ	2015	2016	2017	2018	2019	SORUMLU BİRİM
	%30	%30	%40			Elekt. Mak. Ve Mlz. İkmal D.B., İçmesuyu D.B., Şebekeler D.B.
STRATEJİK HEDEF 2.2:	4 ilçede (Gürsu, Kestel, Mudanya, Gemlik) kaçak su oranlarını 2019 yılı sonuna kadar %31'e düşürmek.					
PERFORMANS HEDEFİ	2015	2016	2017	2018	2019	SORUMLU BİRİM
	%36	%35	%33	%32	%31	Elekt. Mak. Ve Mlz. İkmal D.B.İçmesuyu D.B., İşletmeler D.B., Abone İşleri D.B.
STRATEJİK HEDEF 2.3:	Nilüfer, Osmangazi, Yıldırım ilçe merkezlerinde %23 kaçak su oranını 2019 yılı sonuna kadar %20'ye düşürmek .					
PERFORMANS HEDEFİ	2015	2016	2017	2018	2019	SORUMLU BİRİM
	%22,5	%22,0	%21,5	%21,0	%20,0	İşletmeler D.B., İçmesuyu D.B., Abone İş. D.B., Elekt. Mak. Ve Mlz. İkmal D.B.
STRATEJİK HEDEF 2.4:	2019 yılı sonuna kadar Osmangazi, Yıldırım ve Nilüfer ilçelerinde 208 adet alt bölgenin eşzamanlı okunmasını sağlamak.					
PERFORMANS HEDEFİ	2015	2016	2017	2018	2019	SORUMLU BİRİM
	40	40	40	40	48	İşletmeler D.B., İçmesuyu D.B., Abone İş. D.B., Elekt. Mak. Ve Mlz. İkmal D.B., Emlak İst.
STRATEJİK AMAÇ 3:	Abonelerin içmesuyu ile tarımsal arazilerin sulama suyu ihtiyacını etkin ve verimli şekilde karşılamak.					
STRATEJİK HEDEF 3.1:	2019 yılı sonuna kadar 2.000 km şebeke inşaatı yapmak.					
PERFORMANS HEDEFİ	2015	2016	2017	2018	2019	SORUMLU BİRİM
	400	400	400	400	400	İçmesuyu D.B.
STRATEJİK HEDEF 3.2:	2019 yılı sonuna kadar 500 km isale hattı inşaatı yapmak.					
PERFORMANS HEDEFİ	2015	2016	2017	2018	2019	SORUMLU BİRİM
	100	100	100	100	100	İçmesuyu D.B.
STRATEJİK HEDEF 3.3:	2019 yılı sonuna kadar 175 adet depo inşaatı yapmak.					
PERFORMANS HEDEFİ	2015	2016	2017	2018	2019	SORUMLU BİRİM
	35	35	35	35	35	İçmesuyu D.B.
STRATEJİK HEDEF 3.4:	2017 yılı sonuna kadar faaliyet alanımızdaki toplam 5.000 km içme suyu projesini hazırlamak ve onaylamak.					

PERFORMANS HEDEFİ	2015	2016	2017	2018	2019	SORUMLU BİRİM
	3.000	1.000	1.000			Plan Yat. ve İnş. D.B.
STRATEJİK HEDEF 3.5:	İçme suyu ve kanalizasyon arızaları ile ilgili gelen ihbarlara müdahale süresini 2019 yılı sonuna kadar ortalama 30 saate düşürmek.					
PERFORMANS HEDEFİ	2015	2016	2017	2018	2019	SORUMLU BİRİM
	40	39	36	34	30	İşletmeler D.B., Şebekeler D.B.
STRATEJİK HEDEF 3.6:	2019 yılı sonuna kadar kat abonelerinin sayaçlarını ortalama 2 iş günü içinde takmak.					
PERFORMANS HEDEFİ	2015	2016	2017	2018	2019	SORUMLU BİRİM
	4	4	3	3	2	İşletmeler D.B., Şebekeler D.B.
STRATEJİK HEDEF 3.7:	2019 yılı sonuna kadar yeni su abonelerinin şebeke bağlantılarını ortalama 5 iş günü içinde tamamlamak.					
PERFORMANS HEDEFİ	2015	2016	2017	2018	2019	SORUMLU BİRİM
	7	7	6	6	5	İşletmeler D.B., Şebekeler D.B.
STRATEJİK HEDEF 3.8:	Otomatik kumanda sistemine bağlı 131 adet pompaları çalışır halde tutmak.					
PERFORMANS HEDEFİ	2015	2016	2017	2018	2019	SORUMLU BİRİM
	%100	%100	%100	%100	%100	Elektrik Mak. Ve Mlz. İkm. D.B.
STRATEJİK HEDEF 3.9:	2019 yılı sonuna kadar toplam 285 adet pompa ve depoyu otomatik çalışır hale getirmek.					
PERFORMANS HEDEFİ	2015	2016	2017	2018	2019	SORUMLU BİRİM
	%100	%100	%100	%100	%100	Elektrik Mak. Ve Mlz. İkm. D.B.
STRATEJİK HEDEF 3.10:	2015 yılı sonuna kadar 320.000 adet kalibrasyonu gelmiş sayaçların tamamını değiştirmek, sonraki yıllarda da her yıl, bir önceki yıl sonu itibariyle, 10 yılını doldurmuş sayaçların tamamını değiştirmek.					
PERFORMANS HEDEFİ	2015	2016	2017	2018	2019	SORUMLU BİRİM
	%100	%100	%100	%100	%100	Abone İşleri D.B.
STRATEJİK HEDEF 3.11:	Abonelik müracaatından itibaren keşif işlemlerini 2017 itibariyle 2 iş günü içinde gerçekleştirmek.					
PERFORMANS HEDEFİ	2015	2016	2017	2018	2019	SORUMLU BİRİM
	3	2	2			Abone İşleri D.B., Şebekeler D.B., İşletmeler
STRATEJİK HEDEF 3.12:	2014 sonu itibariyle tahsili mümkün olan su alacaklarının 2019 yılı sonuna kadar %80'ini tahsil etmek.					

PERFORMANS HEDEFİ	2015	2016	2017	2018	2019	SORUMLU BİRİM
	%40	%15	%10	%10	%5	Abone İşleri D.B., 1. Hukuk Müş.
STRATEJİK HEDEF 3.13:	Dönemi içerisinde tahakkuk/tahsilat oranını %80'den %90'a çıkarmak.					
PERFORMANS HEDEFİ	2015	2016	2017	2018	2019	SORUMLU BİRİM
	%82	%84	%86	%88	%90	Abone İşleri D.B., 1. Hukuk Müş., İşletmeler D.B., Şebekeler D.B.
STRATEJİK HEDEF 3.14:	2015 yılı sonuna kadar Kestel ve Mudanya'daki hizmet binalarını tamamlamak, 2019 yılı sonuna kadar her yıl 10 adet su deposu ile 5 adet hizmet tesisinin inşaatı ile bakım onarımını yapmak.					
PERFORMANS HEDEFİ	2015	2016	2017	2018	2019	SORUMLU BİRİM
	%100	%100	%100	%100	%100	Plan Yat. ve İnş. D.B.
STRATEJİK HEDEF 3.15:	2019 yılı sonuna kadar scada sisteminde çalışan 187 adet tesisi faal halde tutmak.					
PERFORMANS HEDEFİ	2015	2016	2017	2018	2019	SORUMLU BİRİM
	%100	%100	%100	%100	%100	Elektrik Mak. Ve Mlz. İkm. D.B.
STRATEJİK HEDEF 3.16:	2019 yılı sonuna kadar otomasyonda çalışan 96 adet tesisi scada sistemine almak.					
PERFORMANS HEDEFİ	2015	2016	2017	2018	2019	SORUMLU BİRİM
	%100	%100	%100	%100	%100	Elektrik Mak. Ve Mlz. İkm. D.B.
STRATEJİK HEDEF 3.17:	2019 yılı sonuna kadar her yıl planlanan sulama suyu proje ve inşaatını tamamlamak.					
PERFORMANS HEDEFİ	2015	2016	2017	2018	2019	SORUMLU BİRİM
	%100	%100	%100	%100	%100	Planlama ve Yat. D.B.
STRATEJİK HEDEF 3.18:	Her yıl sonunda bir sonraki yıl için yapılacak içmesuyu arıtma tesislerinin ve içmesuyu paket arıtmaların bakım ve onarımlarını yapmak.					
PERFORMANS HEDEFİ	2015	2016	2017	2018	2019	SORUMLU BİRİM
	%100	%100	%100	%100	%100	Arıtma Tes. D.B.
STRATEJİK HEDEF 3.19:	2019 yılı sonuna kadar mevcut çelik boru hatlarını her yıl %100 işletmek ve yeni çelik boru hatlarınının 550 km.'lik kısmının katodik korumasını yapmak.					
PERFORMANS HEDEFİ	2015	2016	2017	2018	2019	SORUMLU BİRİM
	%100	%100	%100	%100	%100	Elektrik Mak. Ve Mlz. İkm. D.B.
STRATEJİK AMAÇ 4:	Yağmursuyu ve atıksuları çevreye zarar vermeden kontrol altına almak.					
STRATEJİK HEDEF 4.1:	Kanalizasyon, yağmursuyu, dere ıslah avan/uygulama projelerinin 2019 yılı sonuna kadar 5.000 km'sini hazırlamak.					

PERFORMANS HEDEFİ	2015	2016	2017	2018	2019	SORUMLU BİRİM
	1.500	1.000	1.000	750	750	Plan Yat. ve İnş. D.B.
STRATEJİK HEDEF 4.2:	2015-2019 yılları arasında 525 Km yağmursuyu hattı döşemek.					
PERFORMANS HEDEFİ	2015	2016	2017	2018	2019	SORUMLU BİRİM
	105	105	105	105	105	Kanalizasyon D.B.
STRATEJİK HEDEF 4.3:	2015-2019 yılları arasında sel taşkınlarını önlemek için derelerin 19 km'sini ıslah etmek.					
PERFORMANS HEDEFİ	2015	2016	2017	2018	2019	SORUMLU BİRİM
	3	3	3	5	5	Kanalizasyon D.B.
STRATEJİK HEDEF 4.4:	2015-2019 yılları arasında 1.000 km kanalizasyon hattı döşemek.					
PERFORMANS HEDEFİ	2015	2016	2017	2018	2019	SORUMLU BİRİM
	200	200	200	200	200	Kanalizasyon D.B.
STRATEJİK HEDEF 4.5:	2019 yılı sonuna kadar 17 ilçede 16 adet atıksu arıtma tesisi ve mahallelerde toplam 25 adet paket atıksu arıtma tesisi yapmak.					
PERFORMANS HEDEFİ	2015	2016	2017	2018	2019	SORUMLU BİRİM
	%35	%25	%25	%10	%5	Su Arıtma ve İşl. D.B.
STRATEJİK HEDEF 4.6:	2015 yılı sonuna kadar seçilen 40 adet işletmede atıksu online izleme sistemi kurmak ve izleyebilir hale gelmek.					
PERFORMANS HEDEFİ	2015	2016	2017	2018	2019	SORUMLU BİRİM
	%100					Arıtma Tes. D.B.
STRATEJİK HEDEF 4.7:	2017 yılı sonuna kadar Arıtma Çamurlarının Bertarafı tesisi inşaatını tamamlamış ve işletmeye almış olmak.					
PERFORMANS HEDEFİ	2015	2016	2017	2018	2019	SORUMLU BİRİM
	%20	%50	%30			Su Arıtma ve İşl. D.B.
STRATEJİK HEDEF 4.8:	AKKR başvurusunda bulunan işyerlerinin 10 iş günü içerisinde yerinde tespit edilmesini ve değerlendirilmesini sağlamak.					
PERFORMANS HEDEFİ	2015	2016	2017	2018	2019	SORUMLU BİRİM
	%100	%100	%100	%100	%100	Arıtma Tes. D.B.
STRATEJİK AMAÇ 5:	Kurumsal faaliyetlerin sürdürülebilmesinde kalite ve etkinliği arttırmak.					

STRATEJİK HEDEF 5.1:	İçmesuyu ve atıksu laboratuvarlarının TSEN 17025 sistemine göre akreditasyon etkin sürdürümü ve gelişimini sağlamak.					
PERFORMANS HEDEFİ	2015	2016	2017	2018	2019	SORUMLU BİRİM
	%100	%100	%100	%100	%100	Aritma Tes. D.B.
STRATEJİK HEDEF 5.2:	Plan dönemi içerisinde her yıl üst yönetimin belirlediği sayıda kurumun faaliyetlerinin etkin ve verimli sürdürülmesi için personel ihtiyacını karşılamak.					
PERFORMANS HEDEFİ	2015	2016	2017	2018	2019	SORUMLU BİRİM
	%100	%100	%100	%100	%100	İnsan Kay. Ve Eğitim D.B., Abone İşleri D.B.
STRATEJİK HEDEF 5.3:	Plan dönemi içerisinde her yıl lisanslı programların ve yazılımların yenilenmesi ve iyileştirilmesini gerçekleştirmek.					
PERFORMANS HEDEFİ	2015	2016	2017	2018	2019	SORUMLU BİRİM
	%100	%100	%100	%100	%100	Bilgi İşlem D.B.
STRATEJİK HEDEF 5.4:	Bilgisayar teknolojisini ve altyapısını her yıl %20 geliştirmek.					
PERFORMANS HEDEFİ	2015	2016	2017	2018	2019	SORUMLU BİRİM
	%20	%20	%20	%20	%20	Bilgi İşlem D.B.
STRATEJİK HEDEF 5.5:	Kurumdaki Şube Müdürlükleri ve tahsilat şubelerinin WAN (uzak bağlantı) altyapısını fiber hatlara taşımak.					
PERFORMANS HEDEFİ	2015	2016	2017	2018	2019	SORUMLU BİRİM
	%20	%20	%20	%20	%20	Bilgi İşlem D.B.
STRATEJİK HEDEF 5.6:	Her yıl 4 daire başkanlığının teftişini yapmak.					
PERFORMANS HEDEFİ	2015	2016	2017	2018	2019	SORUMLU BİRİM
	4	4	4	4	4	Teftiş Kurulu Başkanlığı
STRATEJİK HEDEF 5.7:	2019 yılı sonuna kadar yenilenebilir enerji kaynaklarından 6400 kw/saat kapasiteli tesis kurmak.					
PERFORMANS HEDEFİ	2015	2016	2017	2018	2019	SORUMLU BİRİM
	2.900	1.200	700	1.400	200	Elektrik Mak. Ve Mlz. İkm. D.B.
STRATEJİK HEDEF 5.8:	Satınalma süreçlerinin kısaltılması konusunda sistem kurmak.					
PERFORMANS HEDEFİ	2015	2016	2017	2018	2019	SORUMLU BİRİM
	%20	%20	%20	%20	%20	Ticaret İşleri D.B.
STRATEJİK HEDEF 5.9:	Yeni hizmet sınırlarımız içerisinde 1/1000 ölçekli sayısal fotogrametrik vektör harita, 1/5000 ölçekli ortofoto haritaları projesini 2017 yılına kadar tamamlamak ve 2018 yılı içinde projenin tümünün Buski'de kullanılmasını ve programlara uyarlanmasını sağlamak.					
PERFORMANS HEDEFİ	2015	2016	2017	2018	2019	SORUMLU BİRİM
	%26	%37	%19			Emlak ve İst. D.B.

STRATEJİK HEDEF 5.10:	Kurumu tanıtmak, su bilinci ve kültürü düzeyini arttırmak.					
PERFORMANS HEDEFİ	2015	2016	2017	2018	2019	SORUMLU BİRİM
	%100	%100	%100	%100	%100	Basın ve Halkla İliş. Ş.M., İnsan Kaynakları ve Destek Hizmetleri D.B.
STRATEJİK HEDEF 5.11:	Yıllık ortalama kişi başı eğitim saatini 6 saate çıkartmak.					
PERFORMANS HEDEFİ	2015	2016	2017	2018	2019	SORUMLU BİRİM
	6	6	6	6	6	İnsan Kaynakları ve Destek Hizmetleri D.B.
STRATEJİK HEDEF 5.12:	Kurumda istatistik ve raporlama sistemini 2016 sonuna kadar kurmak.					
PERFORMANS HEDEFİ	2015	2016	2017	2018	2019	SORUMLU BİRİM
	%100	%100				Strateji Gel. D.B.
STRATEJİK HEDEF 5.13:	Sağlık hizmetlerine müracaat eden tüm talepleri gün içerisinde karşılamak.					
PERFORMANS HEDEFİ	2015	2016	2017	2018	2019	SORUMLU BİRİM
	%100	%100	%100	%100	%100	Uzman Tabiplik
STRATEJİK HEDEF 5.14:	Kesin hesap işlemlerinin mevzuattaki süreler kapsamında yerine getirilmesini sağlamak.					
PERFORMANS HEDEFİ	2015	2016	2017	2018	2019	SORUMLU BİRİM
	%100	%100	%100	%100	%100	Kesin Hesap Ş.M.

2.3. Stratejik Hedef ve Sorumlu Birim İlişkisi Matrisi

STRATEJİK HEDEF	SORUMLU BİRİMLER																			
	İçmesuyu Dairesi Başkanlığı	Kanalizasyon Dairesi Başkanlığı	Abone İşleri Dairesi Başkanlığı	İşletmeler Dairesi Başkanlığı	Arıtma Tesisleri Dairesi Başkanlığı	Elektrik Makine ve Malzeme İkmal Dairesi Başkanlığı	L.Hukuk Müşavirliği	Basın ve Halkla İlişkiler Şube Müdürlüğü	Emlak ve İstimlak Dairesi Başkanlığı	Bilgi İşlem Dairesi Başkanlığı	Plan Yatırım ve İnsaat Dairesi Başkanlığı	İnsan Kaynakları Eğitim Daire Başkanlığı	Su Arıtma ve İşçeme Dairesi Başkanlığı	Planlama ve Yatırım Dairesi Başkanlığı	Şebekeler Dairesi Başkanlığı	Teftiş Kurulu Başkanlığı	Ticaret İşleri Dairesi Başkanlığı	Uzman Tabiplik	Kesin Hesap Şube Müdürlüğü	Strateji Geliştirme Dairesi Başkanlığı
STRATEJİK AMAÇ 1:	Mevcut su kaynaklarını koruyarak sürdürülebilirliğini ve alternatif su kaynaklarını tespit ederek geliştirilmesini sağlamak.																			
Stratejik Hedef 1.1:	✓																			
Stratejik Hedef 1.2:					✓															
Stratejik Hedef 1.3:		✓									✓		✓							
Stratejik Hedef 1.4:											✓									
Stratejik Hedef 1.5:					✓															
Stratejik Hedef 1.6:						✓														
Stratejik Hedef 1.7:					✓															
STRATEJİK AMAÇ 2:	Su kaybını önlemede kaçak su oranını azaltmak ve kayıt dışı suyu kayıt altına almak.																			
Stratejik Hedef 2.1:	✓					✓										✓				
Stratejik Hedef 2.2:	✓		✓	✓		✓														
Stratejik Hedef 2.3:	✓		✓	✓		✓														
Stratejik Hedef 2.4:	✓		✓	✓		✓			✓											
STRATEJİK AMAÇ 3:	Abonelerin içmesuyu ile tarımsal arazilerin sulama suyu ihtiyacını etkin ve verimli şekilde karşılamak.																			
Stratejik Hedef 3.1:	✓																			
Stratejik Hedef 3.2:	✓																			
Stratejik Hedef 3.3:	✓																			
Stratejik Hedef 3.4:										✓										
Stratejik Hedef 3.5:				✓											✓					
Stratejik Hedef 3.6:				✓											✓					
Stratejik Hedef 3.7:				✓											✓					
Stratejik Hedef 3.8:						✓														
Stratejik Hedef 3.9:						✓														
Stratejik Hedef 3.10:			✓																	
Stratejik Hedef 3.11:			✓	✓											✓					
Stratejik Hedef 3.12:			✓				✓													
Stratejik Hedef 3.13:			✓	✓			✓								✓					
Stratejik Hedef 3.14:										✓										
Stratejik Hedef 3.15:						✓														
Stratejik Hedef 3.16:						✓														
Stratejik Hedef 3.17:															✓					
Stratejik Hedef 3.18:					✓															
Stratejik Hedef 3.19:						✓														
STRATEJİK AMAÇ 4:	Yağmursuyu ve atıksuları çevreye zarar vermeden kontrol altına almak.																			
Stratejik Hedef 4.1:											✓									
Stratejik Hedef 4.2:		✓																		
Stratejik Hedef 4.3:		✓																		
Stratejik Hedef 4.4:		✓																		
Stratejik Hedef 4.5:													✓							
Stratejik Hedef 4.6:					✓															
Stratejik Hedef 4.7:													✓							
Stratejik Hedef 4.8:					✓															
STRATEJİK AMAÇ 5:	Kurumsal faaliyetlerin sürdürülebilmesinde kalite ve etkinliği arttırmak.																			
Stratejik Hedef 5.1:					✓															
Stratejik Hedef 5.2:			✓									✓								
Stratejik Hedef 5.3:										✓										
Stratejik Hedef 5.4:										✓										
Stratejik Hedef 5.5:										✓										
Stratejik Hedef 5.6:													✓							
Stratejik Hedef 5.7:					✓															
Stratejik Hedef 5.8:																	✓			
Stratejik Hedef 5.9:									✓											
Stratejik Hedef 5.10:								✓				✓								
Stratejik Hedef 5.11:												✓								
Stratejik Hedef 5.12:																				✓
Stratejik Hedef 5.13:																		✓		
Stratejik Hedef 5.14:																			✓	
Stratejik Hedef 5.15:																				✓

2.4. Performans Hedefi ve Sorumlu Birim İlişkisi Matrisi

PERFORMANS HEDEFİ	SORUMLU BİRİMLER																				
	İçmesuyu Dairesi Başkanlığı	Kanalizasyon Dairesi Başkanlığı	Abone İşleri Dairesi Başkanlığı	İşletmeler Dairesi Başkanlığı	Arıtma Tesisleri Dairesi Başkanlığı	Elektrik Makine ve Malzeme İkmal Dairesi Başkanlığı	L.Hukuk Müşavirliği	Basın ve Halkla İlişkiler Şube Müdürlüğü	Emlak ve İstimlak Dairesi Başkanlığı	Bilgi İşlem Dairesi Başkanlığı	Plan Yatırım ve İnşaat Dairesi Başkanlığı	İnsan Kaynakları ve Destek Hizmetleri Dairesi Başkanlığı	Şebekeler Dairesi Başkanlığı	Tefit Kurulu Başkanlığı	Kesin Hesap Şube Müdürlüğü	Uzman Tabiplik	Planlama ve Yatırım Dairesi Başkanlığı	Ticaret İşleri Dairesi Başkanlığı	Su Arıtma ve İşleme Dairesi Başkanlığı	Strateji Geliştirme Dairesi Başkanlığı	
A1.H1.P1	2015 yılı sonuna kadar 50 km pınar kaynağı ıslahının tamamını gerçekleştirmek.	✓																			
A1.H2.P1	2015 yılı sonuna kadar İçmesuyu Şişeleme Tesisinin %40'ını tamamlamak.					✓															
A1.H3.P1	2015 yılı sonuna kadar Doğançı ve Nilüfer Baraj havzalarındaki yerleşim alanlarındaki atıksularının %30'unun arıtılması veya uzaklaştırılmasını yapmak.		✓								✓									✓	
A1.H4.P1	2015 yılı sonuna kadar toplam 20 adet sondaj kuyusu açmak.										✓										
A1.H5.P1	2015 yılında 3 ayda bir kimyasal veya bakteriyolojik numune olarak denetlemek.					✓															
A1.H6.P1	2015 yılında olağan dışı durumlarda kullanılmak üzere mevcut kuyuların %100 ünü aktif halde tutmak.						✓														
A1.H7.P1	2015 yılında 120 adet köyün dezenfeksiyon sisteminin %100 ünü kurmak.					✓															
A2.H1.P1	Yeni bağlanan 10 ilçeye ait kaçak su oranlarını 2015 yılı sonuna kadar %30'una düşürülebilir hale getirmek.	✓						✓					✓								
A2.H2.P1	2015 yılı sonuna kadar 4 ilçede (Gürsu, Kestel, Mudanya, Gemlik) kaçak su oranlarını %36'ya düşürmek.	✓		✓	✓			✓													
A2.H3.P1	2015 yılı sonuna kadar Nilüfer, Osmangazi, Yıldırım ilçe merkezlerinde kaçak su oranlarını %22.5 oranında düşürmek.	✓		✓	✓			✓													
A2.H4.P1	2015 yılı sonuna kadar Osmangazi, Yıldırım ve Nilüfer ilçelerinde 40 adet alt bölgenin eşzamanlı okunmasını sağlamak.	✓		✓	✓			✓													
A3.H1.P1	2015 yılı sonuna kadar 400 km şebeke inşaatı yapmak.	✓																			
A3.H2.P1	2015 yılı sonuna kadar 100 km isale hattı inşaatı yapmak.	✓																			
A3.H3.P1	2015 yılı sonuna kadar 35 adet depo inşaatı yapmak.	✓																			
A3.H4.P1	2015 yılı sonuna kadar faaliyet alanımızdaki toplam 3000 km içme suyu projesini hazırlamak ve onaylamak.										✓										
A3.H5.P1	2015 yılı sonuna kadar içme suyu ve kanalizasyon arızaları ile ilgili gelen ihbarlara müdahale süresini ortalama 40 saate düşürmek.				✓								✓								
A3.H6.P1	2015 yılı sonuna kadar kat abonelerinin sayaçlarını ortalama 4 iş günü içinde kontrol etmek.				✓								✓								
A3.H7.P1	2015 yılı sonuna kadaryeni su abonelerinin şebeke bağlantılarını ortalama 7 iş günü içinde tamamlamak.				✓								✓								
A3.H8.P1	2015 yılında otomatik kumanda sistemine bağlı 131 adet pompaların %100 ünü çalışır halde tutmak.							✓													
A3.H9.P1	2015 yılı sonuna kadar toplam 285 adet pompa ve deponun %100 ünü otomatik çalışır hale getirmek.							✓													
A3.H10.P1	2015 yılı sonuna kadar 320.000 adet kalibrasyonu gelmiş sayaçların %100 ünü değiştirmek.			✓																	
A3.H11.P1	2015 itibarıyla abonelik müracaatından itibaren keşif işlemlerini 3 iş günü içinde gerçekleştirmek.			✓	✓								✓								
A3.H12.P1	2014 sonu itibarıyla tahsil mümkün olan su alacaklarının 2015 yılı sonuna kadar %40'ini tahsil etmek.			✓				✓													
A3.H13.P1	2015 yılında dönemi içerisinde tahakkuk/tahsilat oranını %80'den %82'ye çıkarmak.			✓	✓			✓					✓								
A3.H14.P1	2015 yılı sonuna kadar Kestel ve Mudanya'daki hizmet binalarını tamamlamak, 2019 yılı sonuna kadar her yıl 10 adet su deposu ile 5 adet hizmet tesisinin inşaatı ile bakım onarımının %100 ünü tamamlamak.										✓										

PERFORMANS HEDEFİ	SORUMLU BİRİMLER																				
	İçmesuyu Dairesi Başkanlığı	Kanalizasyon Dairesi Başkanlığı	Abone İşleri Dairesi Başkanlığı	İşlemeler Dairesi Başkanlığı	Arıtma Tesişleri Dairesi Başkanlığı	Elektrik Makine ve Matreme İkmal Dairesi Başkanlığı	İ.Hukuk Müşavirliği	Basın ve Halkla İlişkiler Şube Müdürlüğü	Emlak ve İstimlak Dairesi Başkanlığı	Bilgi İşlem Dairesi Başkanlığı	Plan Yürütüm ve İnsaat Dairesi Başkanlığı	İnsan Kaynakları ve Destek Hizmetleri Dairesi Başkanlığı	Sepeteler Dairesi Başkanlığı	Teftiş Kurulu Başkanlığı	Kesin Hesap Şube Müdürlüğü	Uzman Tabiplik	Planlama ve Yürütüm Dairesi Başkanlığı	Ticaret İşleri Dairesi Başkanlığı	Su Arıtma ve İşleme Dairesi Başkanlığı	Strateji Geliştirme Dairesi Başkanlığı	
A5.H9.P1									✓												
A5.H10.P1								✓				✓									
A5.H11.P1												✓									
A5.H12.P1	✓	✓	✓	✓	✓	✓	✓	✓	✓	✓	✓	✓	✓	✓	✓	✓	✓	✓	✓	✓	✓
A5.H13.P1																✓					
A5.H14.P1	✓	✓	✓	✓	✓	✓					✓		✓		✓		✓		✓		
A5.H15.P1																					✓

3. Performans Hedefleri - Göstergeler - Faaliyetler

İDARE ADI	BUSKİ GENEL MÜDÜRLÜĞÜ
STRATEJİK ALAN	SU TEMİNİ VE DAĞITIM HİZMETLERİ
STRATEJİK AMAÇ 1	Mevcut su kaynaklarını koruyarak sürdürülebilirliğini ve alternatif su kaynaklarını tespit ederek geliştirilmesini sağlamak.
STRATEJİK HEDEF 1.1	Hizmet alanımız içerisinde yapılması gereken 200 km. pınar kaynağı ıslahının, 2019 yılı sonuna kadar tamamını gerçekleştirmek.

PERFORMANS HEDEFİ 1.1.1	2015 yılı sonuna kadar 50 km pınar kaynağı ıslahının tamamını gerçekleştirmek.
--------------------------------	--

Performans Göstergeleri	Birim	2015	2016	2017	2018	2019
		km	50	60	40	30
Yapılan pınar kaynağı ıslahı uzunluğu	km	50	60	40	30	20

Faaliyetler		Kaynak İhtiyacı (2015) (TL)		
		Bütçe	Bütçe Dışı	Toplam
1	2014/1 Pınar Kaynakları İnş.İşi .	3.500.000,00	0,00	3.500.000,00
2	2014/2 Pınar Kaynakları İnş.İşi .	2.400.000,00	0,00	2.400.000,00
3	2015/1 Pınar Kaynak. İnş.İşi (Merkez Muhtelif İlçeler)	700.000,00	0,00	700.000,00
4	2015/2 Pınar Kaynak. İnş.İşi (İnegöl - Yenişehir)	700.000,00	0,00	700.000,00
5	2015/3 Pınar Kaynak. İnş.İşi (Orhangazi - İznik)	700.000,00	0,00	700.000,00
6	2015/4 Pınar Kaynak. İnş.İşi (Mustafakemalpaşa - Karacabey)	700.000,00	0,00	700.000,00
7	2015/5 Pınar Kaynak. İnş.İşi (Orhaneli - Keles - B.Orhan - Harmancık)	700.000,00	0,00	700.000,00
Genel Toplam		9.400.000,00	0,00	9.400.000,00

İDARE ADI	BUSKİ GENEL MÜDÜRLÜĞÜ
STRATEJİK ALAN	SU TEMİNİ VE DAĞITIM HİZMETLERİ
STRATEJİK AMAÇ 1	Mevcut su kaynaklarını koruyarak sürdürülebilirliğini ve alternatif su kaynaklarını tespit ederek geliştirilmesini sağlamak.
STRATEJİK HEDEF 1.2	2016 yılı sonuna kadar İçmesuyu Şişeleme Tesisi yapmak.

PERFORMANS HEDEFİ 1.2.1	2015 yılı sonuna kadar İçmesuyu Şişeleme Tesisinin %40 ını tamamlamak.
--------------------------------	--

Performans Göstergeleri		Birim	2015	2016	2017	2018	2019
		%	40	60			
1	Şişeleme tesisi projesi tamamlanma oranı	%	100				
2	Şişeleme tesisinin inşaatı tamamlanma oranı	%	30	70			
Faaliyetler					Kaynak İhtiyacı (2015) (TL)		
					Bütçe	Bütçe Dışı	Toplam
1	Personel faaliyetleri		0,00	0,00	0,00		
Genel Toplam					0,00	0,00	0,00

İDARE ADI	BUSKİ GENEL MÜDÜRLÜĞÜ
STRATEJİK ALAN	SU TEMİNİ VE DAĞITIM HİZMETLERİ
STRATEJİK AMAÇ 1	Mevcut su kaynaklarını koruyarak sürdürülebilirliğini ve alternatif su kaynaklarını tespit ederek geliştirilmesini sağlamak.
STRATEJİK HEDEF 1.3	2019 yılı sonuna kadar Doğancı ve Nilüfer Baraj havzalarındaki yerleşim alanlarındaki atıksularının artırılması veya uzaklaştırılmasını sağlamak.

PERFORMANS HEDEFİ 1.3.1	2015 yılı sonuna kadar Doğancı ve Nilüfer Baraj havzalarındaki yerleşim alanlarındaki atıksularının %30 unun artırılması veya uzaklaştırılmasını yapmak.
--------------------------------	--

Performans Göstergeleri	Birim	2015	2016	2017	2018	2019
	%	30	35	35		
1 Havzalara ilişkin proje hazırlama oranı	%	100				
2 Tamamlanan imalat oranı	%	20	50	30		

Faaliyetler		Kaynak İhtiyacı (2015) (TL)		
		Bütçe	Bütçe Dışı	Toplam
1	Yenişehir (Bursa) Atıksu Arıtma Tesisi ve Kanalizasyon İnşaatı İşi	19.000.000,00	0,00	19.000.000,00
2	Batı Atıksu Arıtma Koku Önleme Perdesi Yapım İşi	2.600.000,00	0,00	2.600.000,00
4	Muhtelif Köylerde Doğal ve Paket Mekanik Atıksu Arıtma Tesisleri Yapılması İşi	2.500.000,00	0,00	2.500.000,00
5	Doğu Atıksu Arıtma Tesisi 3 Adet Çökeltim Havuzu ve 1 Adet Çamur Tankı İnşaatı İle Revizyon İşleri Yapım İşi	7.000.000,00	0,00	7.000.000,00
6	Atıksu Arıtma Tesisleri İle Derin Deniz Deşarjı İşletimi (ARITMA-5)	18.000.000,00	0,00	18.000.000,00
7	Kurşunlu-Gemlik-Mudanya AAT Yapım İşi (KfW)	17.700.000,00	0,00	17.700.000,00
8	Kumla-Akçalar-Nilüfer AAT Yapım İşi (KfW)	11.800.000,00	0,00	11.800.000,00
9	İnegöl OSB AAT İşletme Bedeli	3.000.000,00	0,00	3.000.000,00
10	İzmit Boyalıca AAT Yapım İşi	1.000.000,00	0,00	1.000.000,00
11	Karacabey AAT Proje Hazırlanması	300.000,00	0,00	300.000,00
12	Atıksu Arıtma Tesisi Çamur Koku Giderimi ve Lagün Yüzeylerinin Toprakla Örtülmesi İşi	200.000,00	0,00	200.000,00
13	AAT Proje ve Muhtelif Proje Yapım İşleri	1.000.000,00	0,00	1.000.000,00
14	Karacabey AAT Yapım İşi	1.000.000,00	0,00	1.000.000,00
15	Doğu ve Batı AAT Ön Arıtma Revizyonu Yapımı	2.000.000,00	0,00	2.000.000,00
16	Doğu Atıksu Arıtma Tesisi 3 Adet Çökeltim Havuzu ve 1 Adet Çamur Tankı İnşaatı İle Revizyon İşleri Yapım İşi	7.000.000,00	0,00	7.000.000,00
Genel Toplam		94.100.000,00	0,00	94.100.000,00

İDARE ADI	BUSKİ GENEL MÜDÜRLÜĞÜ
STRATEJİK ALAN	SU TEMİNİ VE DAĞITIM HİZMETLERİ
STRATEJİK AMAÇ 1	Mevcut su kaynaklarını koruyarak sürdürülebilirliğini ve alternatif su kaynaklarını tespit ederek geliştirilmesini sağlamak.
STRATEJİK HEDEF 1.4	Kuraklık ve ihtiyaç artışı nedeniyle 2019 yılı sonuna kadar toplam 100 adet sondaj kuyusu açmak.

PERFORMANS HEDEFİ 1.4.1	2015 yılı sonuna kadar toplam 20 adet sondaj kuyusu açmak.
--------------------------------	--

Performans Göstergeleri		Birim	2015	2016	2017	2018	2019
		adet	20	20	20	20	20
1	Hazırlanan teknik şartname sayısı	adet	1	1	1	1	1
2	Açılan sondaj kuyusu sayısı	adet	20	20	20	20	20

Faaliyetler		Kaynak İhtiyacı (2015) (TL)		
		Bütçe	Bütçe Dışı	Toplam
1	İçmesuyu Sondaj Etütlerinin yapılması ve İçmesuyu Sondaj Kuyularının Açılması	750.000,00	0,00	750.000,00
Genel Toplam		750.000,00	0,00	750.000,00

İDARE ADI	BUSKİ GENEL MÜDÜRLÜĞÜ
STRATEJİK ALAN	SU TEMİNİ VE DAĞITIM HİZMETLERİ
STRATEJİK AMAÇ 1	Mevcut su kaynaklarını koruyarak sürdürülebilirliğini ve alternatif su kaynaklarını tespit ederek geliştirilmesini sağlamak.
STRATEJİK HEDEF 1.5	İçmesuyu kalitesini 3 ayda bir kimyasal veya bakteriyolojik numune alarak denetlemek.

PERFORMANS HEDEFİ 1.5.1	2015 yılında 3 ayda bir kimyasal veya bakteriyolojik numune alarak denetlemek.
--------------------------------	--

Performans Göstergeleri		Birim	2015	2016	2017	2018	2019	
		%	100	100	100	100	100	
1	Bakteriyolojik ve kimyasal numune alma periyodu sayısı	adet	4	4	4	4	4	
Faaliyetler						Kaynak İhtiyacı (2015) (TL)		
						Bütçe	Bütçe Dışı	Toplam
1	Personel faaliyetleri		0,00	0,00	0,00			
Genel Toplam						0,00	0,00	0,00

İDARE ADI	BUSKİ GENEL MÜDÜRLÜĞÜ
STRATEJİK ALAN	SU TEMİNİ VE DAĞITIM HİZMETLERİ
STRATEJİK AMAÇ 1	Mevcut su kaynaklarını koruyarak sürdürülebilirliğini ve alternatif su kaynaklarını tespit ederek geliştirilmesini sağlamak.
STRATEJİK HEDEF 1.6	Yüzeysel su kaynaklarında yaşanabilecek olağan dışı durumlarda kullanılmak üzere mevcut 213 adet kuyuyu aktif halde tutmak.

PERFORMANS HEDEFİ 1.6.1	2015 yılında olağan dışı durumlarda kullanılmak üzere mevcut kuyuların %100 ünü aktif halde tutmak.
--------------------------------	---

Performans Göstergeleri		Birim	2015	2016	2017	2018	2019
		%	100	100	100	100	100
1	Osmangazi ilçesindeki aktif halde bulunan kuyu sayısı	adet	65	65	65	65	65
2	Yıldırım ilçesindeki aktif halde bulunan kuyu sayısı	adet	25	25	25	25	25
3	Gemlik ilçesindeki aktif halde bulunan kuyu sayısı	adet	8	8	8	8	8
4	Mudanya ilçesindeki aktif halde bulunan kuyu sayısı	adet	3	3	3	3	3
5	İnegöl ilçesindeki aktif halde bulunan kuyu sayısı	adet	36	36	36	36	36
6	İznik ilçesindeki aktif halde bulunan kuyu sayısı	adet	11	11	11	11	11
7	Orhangazi ilçesindeki aktif halde bulunan kuyu sayısı	adet	16	16	16	16	16
8	Orhaneli ilçesindeki aktif halde bulunan kuyu sayısı	adet	2	2	2	2	2
9	Büyükorhan ilçesindeki aktif halde bulunan kuyu sayısı	adet	6	6	6	6	6
10	Mustafakemalpaşa ilçesindeki aktif halde bulunan kuyu sayısı	adet	16	16	16	16	16
11	Keles ilçesindeki aktif halde bulunan kuyu sayısı	adet	4	4	4	4	4
12	Yenişehir ilçesindeki aktif halde bulunan kuyu sayısı	adet	12	12	12	12	12
13	Karacabey ilçesindeki aktif halde bulunan kuyu sayısı	adet	8	8	8	8	8
14	Harmancık ilçesindeki aktif halde bulunan kuyu sayısı	adet	1	1	1	1	1

Faaliyetler		Kaynak İhtiyacı (2015) (TL)		
		Bütçe	Bütçe Dışı	Toplam
1	Kuyu İnkişafı Yapım İşİ	100.000,00	0,00	100.000,00
Genel Toplam		100.000,00	0,00	100.000,00

İDARE ADI	BUSKİ GENEL MÜDÜRLÜĞÜ
STRATEJİK ALAN	SU TEMİNİ VE DAĞITIM HİZMETLERİ
STRATEJİK AMAÇ 1	Mevcut su kaynaklarını koruyarak sürdürülebilirliğini ve alternatif su kaynaklarını tespit ederek geliştirilmesini sağlamak.
STRATEJİK HEDEF 1.7	Her yıl 120 adet köye dezanfeksiyon sistemini kurmak veya iyileştirmek.

PERFORMANS HEDEFİ 1.7	2015 yılında 120 adet köyün dezenfeksiyon sisteminin %100 ünü kurmak.
------------------------------	---

Performans Göstergeleri		Birim	2015	2016	2017	2018	2019
		%	100	100	100	100	100
1	Dezanfeksiyon sistemi sayısı	adet	120	120	120	120	120
Faaliyetler					Kaynak İhtiyacı (2015) (TL)		
					Bütçe	Bütçe Dışı	Toplam
1	Personel faaliyetleri		0,00	0,00	0,00	0,00	0,00
Genel Toplam					0,00	0,00	0,00

İDARE ADI	BUSKİ GENEL MÜDÜRLÜĞÜ
STRATEJİK ALAN	SU TEMİNİ VE DAĞITIM HİZMETLERİ
STRATEJİK AMAÇ 2	Su kaybını önlemede kaçak su oranını azaltmak ve kayıt dışı suyu kayıt altına almak.
STRATEJİK HEDEF 2.1	Yeni bağlanan 10 ilçeye ait kaçak su oranlarını 2017 yılı sonuna kadar ölçülebilir hale getirmek ve iyileştirmek.

PERFORMANS HEDEFİ 2.1.1	Yeni bağlanan 10 ilçeye ait kaçak su oranlarını 2015 yılı sonuna kadar %30 unu ölçülebilir hale getirmek.
--------------------------------	---

Performans Göstergeleri		Birim	2015	2016	2017	2018	2019
		%	30	30	40		
1	Debimetre takılması	%	30	30	40		
Faaliyetler					Kaynak İhtiyacı (2015) (TL)		
					Bütçe	Bütçe Dışı	Toplam
1	Personel faaliyetleri				0,00	0,00	0,00
Genel Toplam					0,00	0,00	0,00

İDARE ADI	BUSKİ GENEL MÜDÜRLÜĞÜ
STRATEJİK ALAN	SU TEMİNİ VE DAĞITIM HİZMETLERİ
STRATEJİK AMAÇ 2	Su kaybını önlemede kaçak su oranını azaltmak ve kayıt dışı suyu kayıt altına almak.
STRATEJİK HEDEF 2.2	4 ilçede (Gürsu, Kestel, Mudanya, Gemlik) kaçak su oranlarını 2019 yılı sonuna kadar %31'e düşürmek.

PERFORMANS HEDEFİ 2.2.1	2015 yılı sonuna kadar 4 ilçede (Gürsu, Kestel, Mudanya, Gemlik) kaçak su oranlarını %36'ya düşürmek.
--------------------------------	---

Performans Göstergeleri		Birim	2015	2016	2017	2018	2019
		%	36	35	33	32	31
1	Gürsu ilçesi ölçülen kaçak su oranı	%	35	34	32	30	29
2	Kestel ilçesi ölçülen kaçak su oranı	%	36	34	33	32	30
3	Mudanya ilçesi ölçülen kaçak su oranı	%	34	32	31	30	29
4	Gemlik ilçesi ölçülen kaçak su oranı	%	40	39	37	36	34
Faaliyetler					Kaynak İhtiyacı (2015) (TL)		
					Bütçe	Bütçe Dışı	Toplam
1	Personel faaliyetleri		0,00	0,00	0,00		
Genel Toplam					0,00	0,00	0,00

İDARE ADI	BUSKİ GENEL MÜDÜRLÜĞÜ
STRATEJİK ALAN	SU TEMİNİ VE DAĞITIM HİZMETLERİ
STRATEJİK AMAÇ 2	Su kaybını önlemede kaçak su oranını azaltmak ve kayıt dışı suyu kayıt altına almak.
STRATEJİK HEDEF 2.3	Nilüfer, Osmangazi, Yıldırım ilçe merkezlerinde %23 kaçak su oranını 2019 yılı sonuna kadar %20'ye düşürmek .

PERFORMANS HEDEFİ 2.3.1	2015 yılı sonuna kadar Nilüfer, Osmangazi, Yıldırım ilçe merkezlerinde kaçak su oranlarını %22.5 oranında düşürmek.
--------------------------------	---

Performans Göstergeleri		Birim	2015	2016	2017	2018	2019
		%	22,5	22,0	21,5	21,0	20,0
1	Nilüfer, Osmangazi, Yıldırım ilçeleri ölçülen kaçak su oranı	%	22,5	22,0	21,5	21,0	20,0
Faaliyetler					Kaynak İhtiyacı (2015) (TL)		
					Bütçe	Bütçe Dışı	Toplam
1	Personel faaliyetleri				0,00	0,00	0,00
Genel Toplam					0,00	0,00	0,00

İDARE ADI	BUSKİ GENEL MÜDÜRLÜĞÜ
STRATEJİK ALAN	SU TEMİNİ VE DAĞITIM HİZMETLERİ
STRATEJİK AMAÇ 2	Su kaybını önlemede kaçak su oranını azaltmak ve kayıt dışı suyu kayıt altına almak.
STRATEJİK HEDEF 2.4	2019 yılı sonuna kadar Osmangazi, Yıldırım ve Nilüfer ilçelerinde 208 adet alt bölgenin eşzamanlı okunmasını sağlamak.

PERFORMANS HEDEFİ 2.4.1	2015 yılı sonuna kadar Osmangazi, Yıldırım ve Nilüfer ilçelerinde 40 adet alt bölgenin eşzamanlı okunmasını sağlamak.
--------------------------------	---

Performans Göstergeleri		Birim	2015	2016	2017	2018	2019
		adet	40	40	40	40	48
1	İzole edilen alt bölge sayısı	adet	20	20	20	10	
2	Veri tabanına girilen içmesuyu hatları sayısı	adet	20	20	20	10	
3	Veri tabanına girilen altbölge sınırları sayısı	adet	20	20	20	10	
4	Takılan debiölçer sayısı	adet	20	20	20	25	29
5	Yapılan eşzamanlı ölçüm sayısı	adet	40	40	40	40	48
Faaliyetler					Kaynak İhtiyacı (2015) (TL)		
					Bütçe	Bütçe Dışı	Toplam
1	Personel faaliyetleri				0,00	0,00	0,00
Genel Toplam					0,00	0,00	0,00

İDARE ADI	BUSKİ GENEL MÜDÜRLÜĞÜ
STRATEJİK ALAN	SU TEMİNİ VE DAĞITIM HİZMETLERİ
STRATEJİK AMAÇ 3	Abonelerin içmesuyu ile tarımsal arazilerin sulama suyu ihtiyacını etkin ve verimli şekilde karşılamak.
STRATEJİK HEDEF 3.1	2019 yılı sonuna kadar 2.000 km şebeke inşaatı yapmak.

PERFORMANS HEDEFİ 3.1.1	2015 yılı sonuna kadar 400 km şebeke inşaatı yapmak.
--------------------------------	--

Performans Göstergeleri		Birim	2015	2016	2017	2018	2019
		km	400	400	400	400	400
1	3 ilçede yapılan içmesuyu şebeke inşaatı uzunluğu (Osmangazi, Yıldırım, Nilüfer)	km	50	50	50	50	50
2	4 ilçede yapılan içmesuyu şebeke inşaatı uzunluğu (Kestel, Gürsu, Mudanya, Gemlik)	km	60	60	60	60	60
3	10 ilçede yapılan içmesuyu şebeke inşaatı uzunluğu (İnegöl, İznik, Orhangazi, Orhaneli, Büyükorhan, Mustafakemalpaşa, Keles, Yenişehir, Karacabey, Harmancık)	km	290	290	290	290	290

Faaliyetler		Kaynak İhtiyacı (2015) (TL)		
		Bütçe	Bütçe Dışı	Toplam
1	2014/1 Muh.Mah.İçm.Şbk.Reh. İnş.İşi .	400.000,00	0,00	400.000,00
2	2014/2 Muh.Mah.İçm.Şbk.Reh. İnş.İşi.	200.000,00	0,00	200.000,00
3	2014/3 Muh.Mah.İçm.Şbk.Reh. İnş.İşi	1.000.000,00	0,00	1.000.000,00
4	2014/4 Muh.Mah.İçm.Şbk.Reh. İnş.İşi .	1.000.000,00	0,00	1.000.000,00
5	2014/1 Muh.Abone Talepleri İçm.Şbk.İşi.	500.000,00	0,00	500.000,00
6	2015/1 Muh.Mah.İçm.Şbk.Reh. İnş.İşi (Doğu - Merkez Muhtelif)	900.000,00	0,00	900.000,00
7	2015/2 Muh.Mah.İçm.Şbk.Reh. İnş.İşi (İnegöl - Yenişehir)	900.000,00	0,00	900.000,00
8	2015/3 Muh.Mah.İçm.Şbk.Reh. İnş.İşi (Orhangazi - İznik)	900.000,00	0,00	900.000,00
9	2015/4 Muh.Mah.İçm.Şbk.Reh. İnş.İşi (Batı - Merkez Muhtelif)	900.000,00	0,00	900.000,00
10	2015/5 Muh.Mah.İçm.Şbk.Reh. İnş.İşi (Mustafakemalpaşa -	900.000,00	0,00	900.000,00
11	2015/1 Muh.Abone Talepleri İçm.Şbk.İşi	400.000,00	0,00	400.000,00
12	2015/2 Muh.Abone Talepleri İçm.Şbk.İşi	400.000,00	0,00	400.000,00
13	2015/3 Muh.Abone Talepleri İçm.Şbk.İşi	400.000,00	0,00	400.000,00
14	2015/4 Muh.Abone Talepleri İçm.Şbk.İşi	400.000,00	0,00	400.000,00
15	2015 Muh.Mah.Debiölçer Oda Yapımı Şeb.Bağl.İnş.İşi	300.000,00	0,00	300.000,00
Genel Toplam		9.500.000,00	0,00	9.500.000,00

İDARE ADI	BUSKİ GENEL MÜDÜRLÜĞÜ
STRATEJİK ALAN	SU TEMİNİ VE DAĞITIM HİZMETLERİ
STRATEJİK AMAÇ 3	Abonelerin içmesuyu ile tarımsal arazilerin sulama suyu ihtiyacını etkin ve verimli şekilde karşılamak.
STRATEJİK HEDEF 3.2	2019 yılı sonuna kadar 500 km isale hattı inşaatı yapmak.

PERFORMANS HEDEFİ 3.2.1	2015 yılı sonuna kadar 100 km isale hattı inşaatı yapmak.
--------------------------------	---

Performans Göstergeleri	Birim	2015	2016	2017	2018	2019
	km	100	100	100	100	100
1	3 ilçede yapılan içmesuyu isale hattı inşaatı uzunluğu (Osmangazi, Yıldırım, Nilüfer)	km	15	15	15	15
2	4 ilçede yapılan içmesuyu isale hattı inşaatı uzunluğu (Kestel, Gürsu, Mudanya, Gemlik)	km	25	25	25	25
3	10 ilçede yapılan içmesuyu isale hattı inşaatı uzunluğu (İnegöl, İznik, Orhangazi, Orhaneli, Büyükorhan, Mustafakemalpaşa, Keles, Yenişehir, Karacabey, Harmancık)	km	60	60	60	60
Faaliyetler				Kaynak İhtiyacı (2015) (TL)		
				Bütçe	Bütçe Dışı	Toplam
1	2014/1 Muh.Mah.İçm.İsale Hattı İnş.İşi			900.000,00	0,00	900.000,00
2	2014/3 Muh.Mah.İçm.İsale Hattı İnş.İşi			1.500.000,00	0,00	1.500.000,00
3	2014/4 Muh.Mah.İçm.İsale Hattı İnş.İşi			1.500.000,00	0,00	1.500.000,00
4	2013/2 Muh.Mah. İçm.İsale Hattı İnş.ve Muh.Dep.İnş.İşi			300.000,00	0,00	300.000,00
5	2014/5 Muhtelif Mahallelere İçmesuyu İsale Hattı İnşaatı İşi			1.500.000,00	0,00	1.500.000,00
6	2015/1 Muh.Mah.İçm.İsale Hattı İnş.İşi (Merkez Muhtelif İlçeler)			700.000,00	0,00	700.000,00
7	2015/2 Muh.Mah.İçm.İsale Hattı İnş.İşi (Merkez Muhtelif İlçeler)			700.000,00	0,00	700.000,00
8	2015/3 Muh.Mah.İçm.İsale Hattı İnş.İşi			700.000,00	0,00	700.000,00
9	2015/4 Muh.Mah.İçm.İsale Hattı İnş.İşi			700.000,00	0,00	700.000,00
10	2015/5 Muh.Mah.İçm.İsale Hattı İnş.İşi			700.000,00	0,00	700.000,00
11	2015/6 Muh.Mah.İçm.Şebeke Reh. Ve Yeni Şebeke İsale Hattı İnş.İşi (Orhaneli - Keles - B.Orhan - Harmancık)			900.000,00	0,00	900.000,00
12	2012/2 Muh.Mah. İçm.İsale Hattı İnş.İşi			200.000,00	0,00	200.000,00
Genel Toplam				10.300.000,00	0,00	10.300.000,00

İDARE ADI	BUSKİ GENEL MÜDÜRLÜĞÜ
STRATEJİK ALAN	SU TEMİNİ VE DAĞITIM HİZMETLERİ
STRATEJİK AMAÇ 3	Abonelerin içmesuyu ile tarımsal arazilerin sulama suyu ihtiyacını etkin ve verimli şekilde karşılamak.
STRATEJİK HEDEF 3.3	2019 yılı sonuna kadar 175 adet depo inşaatı yapmak.

PERFORMANS HEDEFİ 3.3.1	2015 yılı sonuna kadar 35 adet depo inşaatı yapmak.
--------------------------------	---

Performans Göstergeleri		Birim	2015	2016	2017	2018	2019
		adet	35	35	35	35	35
1	3 ilçede yapılan içmesuyu deposu sayısı (Osmangazi, Yıldırım, Nilüfer)	adet	3	3	3	3	3
2	4 ilçede yapılan içmesuyu deposu sayısı (Kestel, Gürsu, Mudanya, Gemlik)	adet	8	8	8	8	8
3	10 ilçede yapılan içmesuyu deposu sayısı (İnegöl, İznik, Orhangazi, Orhaneli, Büyükorhan, Mustafakemalpaşa, Keles, Yenişehir, Karacabey, Harmancık)	adet	24	24	24	24	24

Faaliyetler		Kaynak İhtiyacı (2015) (TL)		
		Bütçe	Bütçe Dışı	Toplam
1	2014/1 Muhtelif Köy Depo İnş.İşi.	1.500.000,00	0,00	1.500.000,00
2	2014/1 Muh.Depo İnş.İşi.	1.500.000,00	0,00	1.500.000,00
3	2014/2 Muh Depo İnş.İşi .	1.500.000,00	0,00	1.500.000,00
4	2013/1 Muhtelif Köy Depo İnş. İşi	150.000,00	0,00	150.000,00
5	2013/2 Muhtelif Köy Depo İnş. İşi	600.000,00	0,00	600.000,00
6	2014/3 Muhtelif Köy Depoları ve Terfi İstasyonları (Nilüfer-Çımarcık Barajından Muhtelif Mahallelere) İnşaatı İşi	1.500.000,00	0,00	1.500.000,00
7	2013/1 Muh.Depo İnş.İşi	1.000.000,00	0,00	1.000.000,00
8	2015/1 Muhtelif Köy Depo İnş.İşi (Merkez Muhtelif İlçeler)	600.000,00	0,00	600.000,00
9	2015/2 Muhtelif Köy Depo İnş.İşi (İnegöl - Yenişehir)	600.000,00	0,00	600.000,00
10	2015/3 Muhtelif Köy Depo İnş.İşi (Orhangazi - İznik)	600.000,00	0,00	600.000,00
11	2015/4 Muhtelif Köy Depo İnş.İşi (Mustafakemalpaşa - Karacabey)	600.000,00	0,00	600.000,00
12	2015/5 Muhtelif Köy Depo İnş.İşi (Orhaneli - Keles - B.Orhan - Harmancık)	600.000,00	0,00	600.000,00
13	2015/1 Muh.Depo İnş.İşi	800.000,00	0,00	800.000,00
14	2015/2 Muh.Depo İnş.İşi	800.000,00	0,00	800.000,00
15	2015/3 Muh.Depo İnş.İşi	800.000,00	0,00	800.000,00
16	2015/4 Muh.Depo İnş.İşi	800.000,00	0,00	800.000,00
17	2012/3 Muhtelif Su Depoları İnşaatı İşi	1.000.000,00	0,00	1.000.000,00
Genel Toplam		14.950.000,00	0,00	14.950.000,00

İDARE ADI	BUSKİ GENEL MÜDÜRLÜĞÜ
STRATEJİK ALAN	SU TEMİNİ VE DAĞITIM HİZMETLERİ
STRATEJİK AMAÇ 3	Abonelerin içmesuyu ile tarımsal arazilerin sulama suyu ihtiyacını etkin ve verimli şekilde karşılamak.
STRATEJİK HEDEF 3.4	2017 yılı sonuna kadar faaliyet alanımızdaki toplam 5000 km içme suyu projesini hazırlamak ve onaylamak.

PERFORMANS HEDEFİ 3.4.1	2015 yılı sonuna kadar faaliyet alanımızdaki toplam 3000 km içme suyu projesini hazırlamak ve onaylamak.
--------------------------------	--

Performans Göstergeleri	Birim	2015	2016	2017	2018	2019
		km	3.000	1.000	1.000	
1 Hazırlanıp onaylanan içmesuyu projesi uzunluğu	km	3.000	1.000	1.000		
Faaliyetler				Kaynak İhtiyacı (2015) (TL)		
				Bütçe	Bütçe Dışı	Toplam
1	Muhtelif Köylerde İçmesuyu Avan ve Uygulama Projesi Hazırlama İşİ			350.000,00	0,00	350.000,00
2	Orhaneli İlçesi ve Köyleri İle Keles İlçesi ve Köyleri İçmesuyu Uygulama Projelerinin Hazırlanması Hizmet Alım İşİ			4.000.000,00	0,00	4.000.000,00
3	İnegöl İlçesi ve Köyleri İçmesuyu Uygulama Projelerinin Hazırlanması Hizmet Alım İşİ			4.000.000,00	0,00	4.000.000,00
4	Karacabey İlçesi ve Köyleri İçmesuyu Uygulama Projelerinin Hazırlanması Hizmet Alım İşİ			3.200.000,00	0,00	3.200.000,00
5	Orhangazi İlçesi ve Köyleri İle İznik İlçesi ve Köyleri İçmesuyu Uygulama Projelerinin Hazırlanması Hizmet Alım İşİ			4.000.000,00	0,00	4.000.000,00
6	Büyükorhan İlçesi ve Köyleri İle Harmancık İlçesi ve Köyleri İçmesuyu Uygulama Projelerinin Hazırlanması Hizmet Alım İşİ			3.470.000,00	0,00	3.470.000,00
7	Çınarcık Barajı İsale Hatlarının, Depolarının, İçmesuyu Arıtma Tesisinin uygulama Projelerinin Hazırlanması ve Mevcut İçmesuyu Sistemiyle Bütünleşmesi İşİ			350.000,00	0,00	350.000,00
8	Mustafakemalpaşa İlçesi ve Köyleri İçmesuyu Uygulama Projelerinin Hazırlanması Hizmet Alım İşİ			2.000.000,00	0,00	2.000.000,00
Genel Toplam				21.370.000,00	0,00	21.370.000,00

İDARE ADI	BUSKİ GENEL MÜDÜRLÜĞÜ
STRATEJİK ALAN	SU TEMİNİ VE DAĞITIM HİZMETLERİ
STRATEJİK AMAÇ 3	Abonelerin içmesuyu ile tarımsal arazilerin sulama suyu ihtiyacını etkin ve verimli şekilde karşılamak.
STRATEJİK HEDEF 3.5	İçme suyu ve kanalizasyon arızaları ile ilgili gelen ihbarlara müdahale süresini 2019 yılı sonuna kadar ortalama 30 saate düşürmek.

PERFORMANS HEDEFİ 3.5.1	2015 yılı sonuna kadar içme suyu ve kanalizasyon arızaları ile ilgili gelen ihbarlara müdahale süresini ortalama 40 saate düşürmek.
--------------------------------	---

Performans Göstergeleri		Birim	2015	2016	2017	2018	2019
		saat	40	39	36	34	30
1	7 ilçede içmesuyu arızalarına müdahale süresi	saat	31	31	30	30	28
2	7 ilçede kanalizasyon arızalarına müdahale süresi	saat	34	34	33	33	31
3	10 ilçede içmesuyu arızalarına müdahale süresi	saat	45	45	40	35	30
3	10 ilçede kanalizasyon arızalarına müdahale süresi	saat	50	45	40	37	32
Faaliyetler					Kaynak İhtiyacı (2015) (TL)		
					Bütçe	Bütçe Dışı	Toplam
1	Personel faaliyetleri		0,00	0,00	0,00		
Genel Toplam			0,00	0,00	0,00		

İDARE ADI	BUSKİ GENEL MÜDÜRLÜĞÜ
STRATEJİK ALAN	SU TEMİNİ VE DAĞITIM HİZMETLERİ
STRATEJİK AMAÇ 3	Abonelerin içmesuyu ile tarımsal arazilerin sulama suyu ihtiyacını etkin ve verimli şekilde karşılamak.
STRATEJİK HEDEF 3.6	2019 yılı sonuna kadar kat abonelerinin sayaçlarını ortalama 2 iş günü içinde takmak.

PERFORMANS HEDEFİ 3.6.1	2015 yılı sonuna kadar kat abonelerinin sayaçlarını ortalama 4 iş günü içinde takmak.
--------------------------------	---

Performans Göstergeleri		Birim	2015	2016	2017	2018	2019	
		gün	4	4	3	3	2	
1	7 ilçede takılan sayaç sayısı	gün	4	4	3	3	2	
2	10 ilçede takılan sayaç sayısı	gün	4	4	3	3	2	
Faaliyetler						Kaynak İhtiyacı (2015) (TL)		
						Bütçe	Bütçe Dışı	Toplam
1	Personel faaliyetleri		0,00	0,00	0,00			
Genel Toplam			0,00	0,00	0,00			

İDARE ADI	BUSKİ GENEL MÜDÜRLÜĞÜ
STRATEJİK ALAN	SU TEMİNİ VE DAĞITIM HİZMETLERİ
STRATEJİK AMAÇ 3	Abonelerin içmesuyu ile tarımsal arazilerin sulama suyu ihtiyacını etkin ve verimli şekilde karşılamak.
STRATEJİK HEDEF 3.7	2019 yılı sonuna kadar yeni su abonelerinin şebeke bağlantılarını ortalama 5 iş günü içinde tamamlamak.

PERFORMANS HEDEFİ 3.7.1	2015 yılı sonuna kadaryeni su abonelerinin şebeke bağlantılarını ortalama 7 iş günü içinde tamamlamak.
--------------------------------	--

Performans Göstergeleri		Birim	2015	2016	2017	2018	2019	
1	7 ilçede yapılan şebeke bağlantısı süresi	gün	7	7	6	6	5	
2	10 ilçede yapılan şebeke bağlantısı süresi	gün	7	7	6	6	5	
Faaliyetler						Kaynak İhtiyacı (2015) (TL)		
						Bütçe	Bütçe Dışı	Toplam
1	Personel faaliyetleri		0,00	0,00	0,00			
Genel Toplam			0,00	0,00	0,00			

İDARE ADI	BUSKİ GENEL MÜDÜRLÜĞÜ
STRATEJİK ALAN	SU TEMİNİ VE DAĞITIM HİZMETLERİ
STRATEJİK AMAÇ 3	Abonelerin içmesuyu ile tarımsal arazilerin sulama suyu ihtiyacını etkin ve verimli şekilde karşılamak.
STRATEJİK HEDEF 3.8	Otomatik kumanda sistemine bağlı 131 adet pompaları çalışır halde tutmak.

PERFORMANS HEDEFİ 3.8.1	2015 yılında otomatik kumanda sistemine bağlı 131 adet pompaların %100 ünü çalışır halde tutmak.
--------------------------------	--

Performans Göstergeleri	Birim	2015	2016	2017	2018	2019
	%	100	100	100	100	100
1 Osmangazi ilçesi otomatik kumanda sistemine bağlı pompa sayısı	adet	25	25	25	25	25
2 Nilüfer ilçesi otomatik kumanda sistemine bağlı pompa sayısı	adet	16	16	16	16	16
3 Gürsu ilçesi otomatik kumanda sistemine bağlı pompa sayısı	adet	4	4	4	4	4
4 Mudanya ilçesi otomatik kumanda sistemine bağlı pompa sayısı	adet	12	12	12	12	12
5 Gemlik ilçesi otomatik kumanda sistemine bağlı pompa sayısı	adet	50	50	50	50	50
6 İznik ilçesi otomatik kumanda sistemine bağlı pompa sayısı	adet	4	4	4	4	4
7 Orhangazi ilçesi otomatik kumanda sistemine bağlı pompa sayısı	adet	10	10	10	10	10
10 Mustafakemalpaşa ilçesi otomatik kumanda sistemine bağlı pompa sayısı	adet	2	2	2	2	2
12 Yenişehir ilçesi otomatik kumanda sistemine bağlı pompa sayısı	adet	2	2	2	2	2
13 Karacabey ilçesi otomatik kumanda sistemine bağlı pompa sayısı	adet	6	6	6	6	6

Faaliyetler	Kaynak İhtiyacı (2015) (TL)		
	Bütçe	Bütçe Dışı	Toplam
1 Pompa İstasyonu Elektrik ve Mekanik İşleri	55.000,00	0,00	55.000,00
2 Dalgıç Pompa ve Elektrik Motorlarının Tamir ve Onarımı	110.000,00	0,00	110.000,00
3 BUSKİ Mevcut Pompalarının Bakım ve Onarımı	381.000,00	0,00	381.000,00
4 İçmesuyu ve Atıksu Pompa, Vana ve Techizatı Alımı	495.000,00	0,00	495.000,00
Genel Toplam	1.041.000,00	0,00	1.041.000,00

İDARE ADI	BUSKİ GENEL MÜDÜRLÜĞÜ
STRATEJİK ALAN	SU TEMİNİ VE DAĞITIM HİZMETLERİ
STRATEJİK AMAÇ 3	Abonelerin içmesuyu ile tarımsal arazilerin sulama suyu ihtiyacını etkin ve verimli şekilde karşılamak.
STRATEJİK HEDEF 3.9	2019 yılı sonuna kadar toplam 285 adet pompa ve depoyu otomatik çalışır hale getirmek.

PERFORMANS HEDEFİ 3.9.1	2015 yılı sonuna kadar toplam 285 adet pompa ve deponun %100 ünü otomatik çalışır hale getirmek.
--------------------------------	--

Performans Göstergeleri	Birim	2015	2016	2017	2018	2019
	%	100	100	100	100	100
1 Osmangazi ilçesi pompa sayısı	adet	4	4	3	2	2
2 Yıldırım ilçesi pompa sayısı	adet	2	3	4	3	2
3 Nilüfer ilçesi pompa sayısı	adet	5	4	3	2	2
4 Kestel ilçesi pompa sayısı	adet	5	3	4	2	2
5 Gürsu ilçesi pompa sayısı	adet	5	2	2	2	2
6 Mudanya ilçesi pompa sayısı	adet	6	4	3	2	2
7 Gemlik ilçesi pompa sayısı	adet	4	3	2	2	1
8 İnegöl ilçesi pompa sayısı	adet	4	3	2	2	2
9 İznik ilçesi pompa sayısı	adet	8	8	6	5	2
10 Orhangazi ilçesi pompa sayısı	adet	6	4	4	3	2
11 Orhaneli ilçesi pompa sayısı	adet	3	3	3	3	3
12 Büyükşehirhan ilçesi pompa sayısı	adet	3	2	2	2	2
13 Mustafakemalpaşa ilçesi pompa sayısı	adet	6	6	6	4	2
14 Keles ilçesi pompa sayısı	adet	3	2	2	3	3
15 Yenişehir ilçesi pompa sayısı	adet	8	8	3	2	2
16 Karacabey ilçesi pompa sayısı	adet	8	7	6	5	3
17 Harmancık ilçesi pompa sayısı	adet	3	2	3	2	2

Faaliyetler	Kaynak İhtiyacı (2015) (TL)		
	Bütçe	Bütçe Dışı	Toplam
1 Personel faaliyetleri	0,00	0,00	0,00
Genel Toplam	0,00	0,00	0,00

İDARE ADI	BUSKİ GENEL MÜDÜRLÜĞÜ
STRATEJİK ALAN	SU TEMİNİ VE DAĞITIM HİZMETLERİ
STRATEJİK AMAÇ 3	Abonelerin içmesuyu ile tarımsal arazilerin sulama suyu ihtiyacını etkin ve verimli şekilde karşılamak.
STRATEJİK HEDEF 3.10	2015 yılı sonuna kadar 320.000 adet kalibrasyonu gelmiş sayaçların tamamını değiştirmek, sonraki yıllarda da her yıl, bir önceki yıl sonu itibarıyla, 10 yılını doldurmuş sayaçların tamamını değiştirmek.

PERFORMANS HEDEFİ 3.10.1	2015 yılı sonuna kadar 320.000 adet kalibrasyonu gelmiş sayaçların %100 ünü değiştirmek.
---------------------------------	--

Performans Göstergeleri	Birim	2015	2016	2017	2018	2019	
	%	100	100	100	100	100	
1 Kalibrasyon yapılacak sayaç sayısı	adet	320.000	123.000	36.000	42.000	68.000	
2 Sayaç değişim oranı	%	100	100	100	100	100	
Faaliyetler					Kaynak İhtiyacı (2015) (TL)		
					Bütçe	Bütçe Dışı	Toplam
1	20mm-190mm Su Sayacı Alımı (100.000 adet)			1.500.000,00	0,00	1.500.000,00	
2	Ön Ödemeli Sayaç Alımı			500.000,00	0,00	500.000,00	
Genel Toplam					2.000.000,00	0,00	2.000.000,00

İDARE ADI	BUSKİ GENEL MÜDÜRLÜĞÜ
STRATEJİK ALAN	SU TEMİNİ VE DAĞITIM HİZMETLERİ
STRATEJİK AMAÇ 3	Abonelerin içmesuyu ile tarımsal arazilerin sulama suyu ihtiyacını etkin ve verimli şekilde karşılamak.
STRATEJİK HEDEF 3.11	Abonelik müracatından itibaren keşif işlemlerini 2017 itibariyle 2 iş günü içinde gerçekleştirmek.

PERFORMANS HEDEFİ 3.11.1	2015 itibariyle abonelik müracatından itibaren keşif işlemlerini 3 iş günü içinde gerçekleştirmek.
---------------------------------	--

Performans Göstergeleri		Birim	2015	2016	2017	2018	2019
		gün	3	2	2		
1	3 ilçede keşfi tamamlanan gün sayısı	gün	2	2	2		
2	4 ilçede keşfi tamamlanan gün sayısı	gün	3	2	2		
3	10 ilçede keşfi tamamlanan gün sayısı	gün	4	3	2		
Faaliyetler					Kaynak İhtiyacı (2015) (TL)		
					Bütçe	Bütçe Dışı	Toplam
1	Personel faaliyetleri		0,00	0,00	0,00		
Genel Toplam					0,00	0,00	0,00

İDARE ADI	BUSKİ GENEL MÜDÜRLÜĞÜ
STRATEJİK ALAN	SU TEMİNİ VE DAĞITIM HİZMETLERİ
STRATEJİK AMAÇ 3	Abonelerin içmesuyu ile tarımsal arazilerin sulama suyu ihtiyacını etkin ve verimli şekilde karşılamak.
STRATEJİK HEDEF 3.12	2014 sonu itibariyle tahsili mümkün olan su alacaklarının 2019 yılı sonuna kadar %80'ini tahsil etmek.

PERFORMANS HEDEFİ 3.12.1	2014 sonu itibariyle tahsili mümkün olan su alacaklarının 2015 yılı sonuna kadar %40'ini tahsil etmek.
---------------------------------	--

Performans Göstergeleri		Birim	2015	2016	2017	2018	2019
		%	40	15	10	10	5
1	Alacak toplamı	milyon TL	16	6	4	4	2
2	Hukuki işlemleri başlatılan abone sayısının oranı	%	100	100	100	100	100
3	İcra programında kayıtlı olup, ABS görünmeyen emanet hesaptaki tahsilatların ABS'ye yansıtma oranı	%	100				
4	Tahsilat tutarı	TL	16	6	4	4	2
Faaliyetler					Kaynak İhtiyacı (2015) (TL)		
					Bütçe	Bütçe Dışı	Toplam
1	Personel faaliyetleri		0,00	0,00	0,00		
Genel Toplam					0,00	0,00	0,00

İDARE ADI	BUSKİ GENEL MÜDÜRLÜĞÜ
STRATEJİK ALAN	SU TEMİNİ VE DAĞITIM HİZMETLERİ
STRATEJİK AMAÇ 3	Abonelerin içmesuyu ile tarımsal arazilerin sulama suyu ihtiyacını etkin ve verimli şekilde karşılamak.
STRATEJİK HEDEF 3.13	Dönemi içerisinde tahakkuk/tahsilat oranını %80'den %90'a çıkarmak.

PERFORMANS HEDEFİ 3.13.1	2015 yılında dönemi içerisinde tahakkuk/tahsilat oranını %80'den %82'ye çıkarmak.
---------------------------------	---

Performans Göstergeleri		Adet	2015	2016	2017	2018	2019
		%	82	84	86	88	90
1	Otomatik vezne (KİOSK) sayısını artırma oranı	adet	2	2	2	2	2
2	EKS abone sayısını artırma oranı	adet	1.800	1.800	1.800	1.800	1.800
3	EKS takılan abone sayısı	adet	1.800	1.800	1.800	1.800	1.800
4	Su kesimi yapılan abone sayısı	bin adet	100	105	105	105	105
5	Yapılan su kesimlerinin oranı	%	100	100	100	100	100
6	Borçlu abonelere ait icra takibi yapma oranı	%	100	100	100	100	100
Faaliyetler					Kaynak İhtiyacı (2015) (TL)		
					Bütçe	Bütçe Dışı	Toplam
1	Personel faaliyetleri		0,00	0,00	0,00		
Genel Toplam					0,00	0,00	0,00

İDARE ADI	BUSKİ GENEL MÜDÜRLÜĞÜ
STRATEJİK ALAN	SU TEMİNİ VE DAĞITIM HİZMETLERİ
STRATEJİK AMAÇ 3	Abonelerin içmesuyu ile tarımsal arazilerin sulama suyu ihtiyacını etkin ve verimli şekilde karşılamak.
STRATEJİK HEDEF 3.14	2015 yılı sonuna kadar Kestel ve Mudanya'daki hizmet binalarını tamamlamak, 2019 yılı sonuna kadar her yıl 10 adet su deposu ile 5 adet hizmet tesisinin inşaatı ile bakım onarımını yapmak.

PERFORMANS HEDEFİ 3.14.1	2015 yılı sonuna kadar Kestel ve Mudanya'daki hizmet binalarını tamamlamak, 2019 yılı sonuna kadar her yıl 10 adet su deposu ile 5 adet hizmet tesisinin inşaatı ile bakım onarımının %100 ünü tamamlamak.
---------------------------------	--

Performans Göstergeleri	Birim	2015	2016	2017	2018	2019
		%	100	100	100	100
1 Yapılan Kestel hizmet binası gerçekleştirme oranı	%	100				
2 Yapılan Mudanya hizmet binası gerçekleştirme oranı	%	100				
3 Bakım onarımı yapılan su deposu sayısı	adet	10	10	10	10	10
4 Bakım onarımı yapılan hizmet tesisi sayısı	adet	5	5	5	5	5
Faaliyetler				Kaynak İhtiyacı (2015) (TL)		
				Bütçe	Bütçe Dışı	Toplam
1	Kestel Mudanya Hizmet Binaları İnşaatı Yapım İşİ			700.000,00	0,00	700.000,00
Genel Toplam				700.000,00	0,00	700.000,00

İDARE ADI	BUSKİ GENEL MÜDÜRLÜĞÜ
STRATEJİK ALAN	SU TEMİNİ VE DAĞITIM HİZMETLERİ
STRATEJİK AMAÇ 3	Abonelerin içmesuyu ile tarımsal arazilerin sulama suyu ihtiyacını etkin ve verimli şekilde karşılamak.
STRATEJİK HEDEF 3.15	2019 yılı sonuna kadar scada sisteminde çalışan 187 adet tesisi faal halde tutmak

PERFORMANS HEDEFİ 3.15.1	2015 yılı sonuna kadarscada sisteminde çalışan 187 adet tesisinin %100 ünü faal halde tutmak.
---------------------------------	---

Performans Göstergeleri		Birim	2015	2016	2017	2018	2019	
		adet	100	100	100	100	100	
1	Osmangazi ilçesi Scada sisteminde çalışan tesis sayısı	adet	92	92	92	92	92	
2	Yıldırım ilçesi Scada sisteminde çalışan tesis sayısı	adet	41	41	41	41	41	
3	Nilüfer ilçesi Scada sisteminde çalışan tesis sayısı	adet	42	42	42	42	42	
4	Gürsu ilçesi Scada sisteminde çalışan tesis sayısı	adet	2	2	2	2	2	
5	Mudanya ilçesi Scada sisteminde çalışan tesis sayısı	adet	10	10	10	10	10	
Faaliyetler						Kaynak İhtiyacı (2015) (TL)		
						Bütçe	Bütçe Dışı	Toplam
1	SCADA Sistemi Teknik Destek Hizmet Alımı.		351.000,00	0,00	351.000,00			
Genel Toplam			351.000,00	0,00	351.000,00			

İDARE ADI	BUSKİ GENEL MÜDÜRLÜĞÜ
STRATEJİK ALAN	SU TEMİNİ VE DAĞITIM HİZMETLERİ
STRATEJİK AMAÇ 3	Abonelerin içmesuyu ile tarımsal arazilerin sulama suyu ihtiyacını etkin ve verimli şekilde karşılamak.
STRATEJİK HEDEF 3.16	2019 yılı sonuna kadar otomasyonda çalışan 96 adet tesisi scada sistemine almak

PERFORMANS HEDEFİ 3.16.1	2015 yılı sonuna kadar otomasyonda çalışan 96 adet tesisin %100 ünü scada sistemine almak
---------------------------------	---

Performans Göstergeleri		Birim	2015	2016	2017	2018	2019
		%	100	100	100	100	100
1	Osmangazi ilçesi otomasyonda çalışan tesis	adet	7	4	4	4	4
2	Yıldırım ilçesi otomasyonda çalışan tesis sayısı	adet	3	5	4	3	3
3	Nilüfer ilçesi otomasyonda çalışan tesis sayısı	adet	3	4	3	3	3
4	Kestel ilçesi otomasyonda çalışan tesis sayısı	adet	1	3	1	2	2
5	Gürsu ilçesi otomasyonda çalışan tesis sayısı	adet	2	2	2	4	2
6	Mudanya ilçesi otomasyonda çalışan tesis sayısı	adet	3	3	6	3	3
Faaliyetler					Kaynak İhtiyacı (2015) (TL)		
					Bütçe	Bütçe Dışı	Toplam
1	Personel faaliyetleri		0,00	0,00	0,00		
Genel Toplam					0,00	0,00	0,00

İDARE ADI	BUSKİ GENEL MÜDÜRLÜĞÜ
STRATEJİK ALAN	SU TEMİNİ VE DAĞITIM HİZMETLERİ
STRATEJİK AMAÇ 3	Abonelerin içmesuyu ile tarımsal arazilerin sulama suyu ihtiyacını etkin ve verimli şekilde karşılamak.
STRATEJİK HEDEF 3.17	2019 yılı sonuna kadar her yıl planlanan sulama suyu proje ve inşaatını tamamlamak

PERFORMANS HEDEFİ 3.17.1	2015 yılı sonuna kadar her yıl planlanan sulama suyu proje ve inşaatının %100 ünü tamamlamak
---------------------------------	--

Performans Göstergeleri	Birim	2015	2016	2017	2018	2019
	%	100	100	100	100	100
1 Gölet projesi sayısı	adet	3	3	3	3	3
2 Hazırlanacak Sulama Tesisi Projesi sayısı	adet	9	9	9	9	9
3 Gölet İnşaatı sayısı	adet	4	4	3	3	3
4 Sulama Tesisi İnşaatı sayısı	adet	12	8	8	8	8

Faaliyetler		Kaynak İhtiyacı (2015) (TL)		
		Bütçe	Bütçe Dışı	Toplam
1	Yenişehir Terziler Sulama Göleti Proje Yapımı	1.280.000,00	0,00	1.280.000,00
2	İzmit Tacir Sulama Göleti Yapım İşi	1.000.000,00	0,00	1.000.000,00
3	Kestel Osmaniye Sulama Göleti (Membranlı) Yapım İşi	500.000,00	0,00	500.000,00
4	Gemlik Fevziye Göleti (Membranlı) Yapım İşi	400.000,00	0,00	400.000,00
5	İzmit Hacıosman Sulama Tesisi Yapım İşi	350.000,00	0,00	350.000,00
6	Yenişehir Alaylı Sulama Tesisi Yapım İşi (Göletten)	400.000,00	0,00	400.000,00
7	Osmangazi Dürdane Sulama Tesisi Yapım İşi (Göletten)	400.000,00	0,00	400.000,00
8	Mudanya Küçükkyenice-Yaylacık Sulama Tesisi Yapım İşi (Göletten)	500.000,00	0,00	500.000,00
9	Yenişehir Orhaniye Sulama Tesisi Bakım Onarım Projesi Yapım İşi	200.000,00	0,00	200.000,00
10	Orhaneli Süleymanbey Sulama Tesisi Yapım İşi	200.000,00	0,00	200.000,00
11	İnegöl Süle Sulama Tesisi Yapım İşi	400.000,00	0,00	400.000,00
12	Keles Belenören Sulama Havuzu Yapım İşi	50.000,00	0,00	50.000,00
13	Gemlik Küçükkuşla Sulama Havuzu Yapım İşi	170.000,00	0,00	170.000,00
14	Orhaneli Fadıl Sulama Göleti (Membranlı) Yapım İşi	1.400.000,00	0,00	1.400.000,00
15	İzmit Elbeyli Sulama Tesisi Rehabilitasyon Projesi İşi	100.000,00	0,00	100.000,00
16	Osmangazi İlçesi Muhtelif Proje Yapım İşi	100.000,00	0,00	100.000,00
17	İzmit İlçesi Muhtelif Proje Yapım İşi	150.000,00	0,00	150.000,00
18	Keles İlçesi Muhtelif Proje Yapım İşi	100.000,00	0,00	100.000,00
19	Orhaneli İlçesi Muhtelif Proje Yapım İşi	100.000,00	0,00	100.000,00
20	M.Kemalpaşa İlçesi Muhtelif Proje Yapım İşi	100.000,00	0,00	100.000,00
Genel Toplam		7.900.000,00	0,00	7.900.000,00

İDARE ADI	BUSKİ GENEL MÜDÜRLÜĞÜ
STRATEJİK ALAN	SU TEMİNİ VE DAĞITIM HİZMETLERİ
STRATEJİK AMAÇ 3	Abonelerin içmesuyu ile tarımsal arazilerin sulama suyu ihtiyacını etkin ve verimli şekilde karşılamak.
STRATEJİK HEDEF 3.18	Her yıl sonunda bir sonraki yıl için yapılacak içmesuyu arıtma tesislerinin ve paket arıtmaların bakım ve onarımlarını yapmak.

PERFORMANS HEDEFİ 3.18.1	2015 yılında yapılacak içmesuyu arıtma tesislerinin ve paket arıtmaların bakım ve onarımlarının %100 ünü yapmak.
---------------------------------	--

Performans Göstergeleri	Birim	2015	2016	2017	2018	2019
		%	100	100	100	100
1 Bakım onarımı yapılan içmesuyu arıtma tesisi	%	100	100	100	100	100
2 Bakım onarımı yapılan paket içmesuyu arıtma oranı	%	100	100	100	100	100

Faaliyetler		Kaynak İhtiyacı (2015) (TL)		
		Bütçe	Bütçe Dışı	Toplam
1	İçmesuyu Arıtma Tesisleri Yapım İşİ	1.500.000,00	0,00	1.500.000,00
2	Arıtma, Klorlama, Dezenfeksiyon Sistemleri Temini ve Klor Odası Yapımı İşİ	500.000,00	0,00	500.000,00
3	İçmesuyu Arıtma Tesisi Otomasyon ve Scada Kurulumu	4.150.000,00	0,00	4.150.000,00
4	İçmesuyu Arıtma Tesisi Bakım Onarım Giderleri	500.000,00	0,00	500.000,00
5	İçmesuyu Arıtma Tesisi Laboratuvarları İlave ve Tadilat Yapım İşİ	200.000,00	0,00	200.000,00
Genel Toplam		6.850.000,00	0,00	6.850.000,00

İDARE ADI	BUSKİ GENEL MÜDÜRLÜĞÜ
STRATEJİK ALAN	SU TEMİNİ VE DAĞITIM HİZMETLERİ
STRATEJİK AMAÇ 3	Abonelerin içmesuyu ile tarımsal arazilerin sulama suyu ihtiyacını etkin ve verimli şekilde karşılamak.
STRATEJİK HEDEF 3.19	2019 yılı sonuna kadar mevcut çelik boru hatlarını her yıl %100 işletmek ve yeni çelik boru hatlarının 550 km.'lik kısmının katodik korumasını yapmak.

PERFORMANS HEDEFİ 3.19.1	2015 yılı sonuna kadar mevcut çelik boru hatlarını her yıl %100 işletmek ve yeni çelik boru hatlarının 550 km.'lik kısmının %100 ünün katodik korumasını yapmak.
---------------------------------	--

Performans Göstergeleri		Birim	2015	2016	2017	2018	2019
		%	100	100	100	100	100
1	İşletilen mevcut çelik boruların oranı	%	100	100	100	100	100
2	Yeni çelik boruların katodik koruması uzunluğu	km	100	100	100	100	100

Faaliyetler		Kaynak İhtiyacı (2015) (TL)		
		Bütçe	Bütçe Dışı	Toplam
1	İçmesuyu Borusu ve Ekipmanlarının Boyanması	200.000,00	0,00	200.000,00
Genel Toplam		200.000,00	0,00	200.000,00

İDARE ADI	BUSKİ GENEL MÜDÜRLÜĞÜ
STRATEJİK ALAN	SU TEMİNİ VE DAĞITIM HİZMETLERİ
STRATEJİK AMAÇ 4	Yağmursuyu ve atıksuları çevreye zarar vermeden kontrol altına almak.
STRATEJİK HEDEF 4.1	Kanalizasyon, yağmursuyu, dere ıslah avan/uygulama projelerinin 2019 yılı sonuna kadar 5.000 km'sini hazırlamak.

PERFORMANS HEDEFİ 4.1.1	2015 yılı sonuna kadar kanalizasyon, yağmursuyu, dere ıslah avan/uygulama projelerinin 1.500 km'sini hazırlamak.
--------------------------------	--

Performans Göstergeleri		Birim	2015	2016	2017	2018	2019
		km	1.500	1.000	1.000	750	750
1	Osmangazi ilçesi kanalizasyon, yağmursuyu ve dere ıslah projeleri uzunluğu	km	20				
2	Nilüfer ilçesi kanalizasyon, yağmursuyu ve dere ıslah projeleri uzunluğu						
3	Yıldırım ilçesi kanalizasyon, yağmursuyu ve dere ıslah projeleri uzunluğu						
4	Harmancık ilçesi kanalizasyon, yağmursuyu ve dere ıslah projeleri uzunluğu	km	170				
5	Büyükorhan ilçesi kanalizasyon, yağmursuyu ve dere ıslah projeleri uzunluğu						
6	Keles ilçesi kanalizasyon, yağmursuyu ve dere ıslah projeleri uzunluğu						
7	İnegöl ilçesi kanalizasyon, yağmursuyu ve dere ıslah projeleri uzunluğu	km	510				
8	Karacabey ilçesi kanalizasyon, yağmursuyu ve dere ıslah projeleri uzunluğu	km	300				
9	Kemalpaşa ilçesi kanalizasyon, yağmursuyu ve dere ıslah projeleri uzunluğu	km	500				
10	Muhtelif ilçeler kanalizasyon, yağmursuyu ve dere ıslah projeleri uzunluğu	km		1.000	1.000	750	750

Faaliyetler		Kaynak İhtiyacı (2015)		
		Bütçe	Bütçe Dışı	Toplam
1	Gemlik Körfez Havzasındaki Dere ve Yan Derelerin Yerleşim Yerleri ile Arazilerin Taşkından Korunmasına ait Avan Projelerinin ve Aplikasyona Dayalı Uygulama Projelerini Hazırlanması İşi	400.000,00	0,00	400.000,00
2	İçm. Kan. Yağm. Müş. İşi (AYB)	522.000,00	0,00	522.000,00
3	İçm. Kan. Yağm. Müş. İşi (AYB)	2.900.000,00	0,00	2.900.000,00
4	Büyükorhan, Harmancık, Keles İlçeleri ve Beldeleri Atıksu ve Yağmursuyu Uygulama Projelerinin Hazırlanması İşi	750.000,00	0,00	750.000,00
5	Bursa Dere Master Planı ve Öncelikli İslah Edilecek Dereler ile Paralelindeki Kanalizasyon Uygulama Projelerinin Hazırlanması	2.300.000,00	0,00	2.300.000,00
6	İnegöl İlçesi ve Beldeleri Atıksu ve Yağmursuyu Uygulama Projelerinin Hazırlanması Hizmet Alımı İşi	1.720.000,00	0,00	1.720.000,00
7	Mustafakemalpaşa İlçesi ve Beldeleri Atıksu ve Yağmursuyu Uygulama Projelerinin Hazırlanması Hizmet Alım İşi	2.000.000,00	0,00	2.000.000,00
8	Karacabey ilçesi ve Beldeleri Atıksu ve Yağmursuyu Uygulama Projelerinin Hazırlanması Hizmet Alım İşi	1.220.000,00	0,00	1.220.000,00
Genel Toplam		11.812.000,00	0,00	11.812.000,00

İDARE ADI	BUSKİ GENEL MÜDÜRLÜĞÜ
STRATEJİK ALAN	SU TEMİNİ VE DAĞITIM HİZMETLERİ
STRATEJİK AMAÇ 4	Yağmursuyu ve atıksuları çevreye zarar vermeden kontrol altına almak.
STRATEJİK HEDEF 4.2	2015-2019 yılları arasında 525 Km yağmursuyu hattı döşemek.

PERFORMANS HEDEFİ 4.2.1	2015 yılı sonuna kadar 105 km yağmursuyu hattı döşemek.
--------------------------------	---

Performans Göstergeleri		Birim	2015	2016	2017	2018	2019
		km	105	105	105	105	105
1	3 ilçe yağmursuyu hattı uzunluğu (Osmangazi, Yıldırım, Nilüfer)	km	40	40	40	40	40
2	4 ilçe yağmursuyu hattı uzunluğu (Kestel, Gürsu, Mudanya, Gemlik)	km	25	25	25	25	25
3	10 ilçe yağmursuyu hattı uzunluğu (İnegöl, İznik, Orhangazi, Orhaneli, Büyükorhan, Mustafakemalpaşa, Keles, Yenişehir, Karacabey, Harmancık)	km	40	40	40	40	40

Faaliyetler		Kaynak İhtiyacı (2015) (TL)		
		Bütçe	Bütçe Dışı	Toplam
1	2014/1 Osmangazi 1.Bölge Kanal.ve Y.suyu İnş. Yap.İşi	2.400.000,00	0,00	2.400.000,00
2	2014/2 Osmangazi 2.Bölge Kanal. ve Y.suyu İnş. Yap. İşi	1.600.000,00	0,00	1.600.000,00
3	2014/3 Osmangazi 3.Bölge Kanal. ve Y.suyu İnş. Yap. İşi	1.500.000,00	0,00	1.500.000,00
4	2014/4 Osmangazi 4.Bölge Kanal. ve Y.suyu İnş. Yap. İşi	1.250.000,00	0,00	1.250.000,00
5	2014/6 Nilüfer 2.Bölge Kanal. ve Y.suyu İnş. Yap. İşi	2.500.000,00	0,00	2.500.000,00
6	2014/7 Kestel Kanal. ve Y.suyu İnş. Yap. İşi	3.000.000,00	0,00	3.000.000,00
7	A3.3.2 Barakfakih ve Panayır Kanalizasyon ve Y.Suyu Kollektörleri Yapım İşi (AYB)	33.093.100,00	0,00	33.093.100,00
8	Orhangazi Belediyesi Yağmursuyu inşaatı İşi (ALTINBAŞ İNŞ.)	59.000,00	0,00	59.000,00
9	Orhangazi Belediyesi Kanalizasyon inşaatı İşi (ALTINBAŞ İNŞ.)	59.000,00	0,00	59.000,00
10	2014/11 Nilüfer 3.Bölge Kanalizasyon ve Yağmursuyu İnşaatı Yap.İşi	1.000.000,00	0,00	1.000.000,00
11	2014/10 Osmangazi 5.Bölge Kanalizasyon ve Yağmursuyu İnşaatı Yapım İşi	3.000.000,00	0,00	3.000.000,00
12	2014/12 Yıldırım İlçesi Güneyi Kanalizasyon ve Yağmursuyu İnşaatı Yapım İşi	1.000.000,00	0,00	1.000.000,00
13	2014/14 Samanlı Kuşaklama Kanalı ve Yağmursuyu İnşaatı Yapım İşi	1.000.000,00	0,00	1.000.000,00
14	2013/4 Nilüfer İlçesi Güneyi Kanalizasyon ve Y.Suyu İnş. Y.İşi	600.000,00	0,00	600.000,00
15	Alman Kanalı İslahı Yapım İşi	100.000,00	0,00	100.000,00
16	2012/9 Gemlik İlçesi Kanalizasyon ve Y.Suyu İnş. Yap. İşi	1.000.000,00	0,00	1.000.000,00
17	Kanalizasyon ve Y.Suyu Baca Kapağı ve Izgara Alımı	9.000.000,00	0,00	9.000.000,00
18	Alman Kanalı İslahı 2 Yapım İşi	100.000,00	0,00	100.000,00
19	2014 Yılında Katılan İlçelerde Kan. Ve Yağm.	100.000,00	0,00	100.000,00
20	2015/1 Osmangazi 1.Bölge Kan. Ve Yağm.	100.000,00	0,00	100.000,00
21	2015/2 Osmangazi 2.Bölge Kan. Ve Yağm.	100.000,00	0,00	100.000,00
22	2015/3 Yıldırım 1.Bölge Kan. Ve Yağm.	100.000,00	0,00	100.000,00
23	2015/4 Yıldırım 2.Bölge Kan. Ve Yağm.	100.000,00	0,00	100.000,00
24	2015/5 Nilüfer 1.Bölge Kan. Ve Yağm.	100.000,00	0,00	100.000,00
25	2015/6 Nilüfer 2.Bölge Kan. Ve Yağm.	100.000,00	0,00	100.000,00
26	Nilüfer İlç. (Üçevler) Kan. Ve Yağm.	100.000,00	0,00	100.000,00
27	2015/7 Demirtaş Kanalizasyon ve Yağmursuyu İnşaatı Yapım İşi.	100.000,00	0,00	100.000,00
28	2013/5 Osmangazi İlçesi Başaran Mahallesi Kanalizasyon ve Yağmursuyu İnşaatı İşi	600.000,00	0,00	600.000,00
29	2013/7 Nilüfer İlçesi Kuzeyi Kanalizasyon ve Yağmursuyu İnşaatı Yapım İşi	1.000.000,00	0,00	1.000.000,00
Genel Toplam		64.761.100,00	0,00	64.761.100,00

İDARE ADI	BUSKİ GENEL MÜDÜRLÜĞÜ
STRATEJİK ALAN	SU TEMİNİ VE DAĞITIM HİZMETLERİ
STRATEJİK AMAÇ 4	Yağmursuyu ve atıksuları çevreye zarar vermeden kontrol altına almak.
STRATEJİK HEDEF 4.3	2015-2019 yılları arasında sel taşkınlarını önlemek için derelerin 19 km'sini ıslah etmek

PERFORMANS HEDEFİ 4.3.1	2015 yılı sonuna kadar sel taşkınlarını önlemek için derelerin 3 km'sini ıslah etmek.
--------------------------------	---

Performans Göstergeleri		Birim	2015	2016	2017	2018	2019
		km	3	3	3	5	5
1	Dere ıslahı uzunluğu	km	3	3	3	5	5
Faaliyetler					Kaynak İhtiyacı (2015) (TL)		
					Bütçe	Bütçe Dışı	Toplam
1	Gemlik ve Mudanya İlçelerindeki Derelerin Islahı İşi		1.000.000,00	0,00	1.000.000,00		
2	Mandıras Deresi Islahı		3.000.000,00	0,00	3.000.000,00		
3	Cilimboz Deresi Islahı		500.000,00	0,00	500.000,00		
4	Ayvalı Dere Islahı Yapım İşi		100.000,00	0,00	100.000,00		
5	İsmetiye Deresi Islahı Yapım İşi		3.000.000,00	0,00	3.000.000,00		
Genel Toplam			7.600.000,00	0,00	7.600.000,00		

İDARE ADI	BUSKİ GENEL MÜDÜRLÜĞÜ
STRATEJİK ALAN	SU TEMİNİ VE DAĞITIM HİZMETLERİ
STRATEJİK AMAÇ 4	Yağmursuyu ve atıksuları çevreye zarar vermeden kontrol altına almak.
STRATEJİK HEDEF 4.4	2015-2019 yılları arasında 1000 km kanalizasyon hattı döşemek

PERFORMANS HEDEFİ 4.4.1	2015 yılı sonuna kadar 200 km kanalizasyon hattı döşemek.
--------------------------------	---

Performans Göstergeleri		Birim	2015	2016	2017	2018	2019
		km	200	200	200	200	200
1	3 ilçe kanalizasyon hattı uzunluğu (Osmangazi, Yıldırım, Nilüfer)	km	75	75	75	75	75
2	4 ilçe kanalizasyon hattı uzunluğu (Kestel, Gürsu, Mudanya, Gemlik)	km	50	50	50	50	50
3	10 ilçe kanalizasyon hattı uzunluğu (İnegöl, İznik, Orhangazi, Orhaneli, Büyükorhan, Mustafakemalpaşa, Keles, Yenişehir, Karacabey, Harmançık)	km	75	75	75	75	75
Faaliyetler					Kaynak İhtiyacı (2015) (TL)		
					Bütçe	Bütçe Dışı	Toplam
1	2014/9 Muhtelif Betonarme Kutu Kesit İmalatı Yapım İşi		3.000.000,00	0,00	3.000.000,00		
2	Gemlik Körfezi Havzası (AYB)		5.400.000,00	0,00	5.400.000,00		
3	Gemlik Körfezi Havzası (AYB)		30.000.000,00	0,00	30.000.000,00		
4	2014/11 Nilüfer 3.Bölge Kanalizasyon ve Yağmursuyu İnşaatı Yapım İşi		1.000.000,00	0,00	1.000.000,00		
5	A3.4.1 Batı Nilüfer Ana kollektörleri Yapım İşi (AYB)		5.040.000,00	0,00	5.040.000,00		
6	A3.4.2 Ovaakça-Kayapa-Hasanağa Kollektörleri Yapım İşleri (AYB)		5.040.000,00	0,00	5.040.000,00		
7	A3.4.2 Ovaakça-Kayapa-Hasanağa Kollektörleri Yapım İşleri (AYB)		28.000.000,00	0,00	28.000.000,00		
8	A3.4.1 Batı Nilüfer Ana kollektörleri Yapım İşi (AYB)		28.000.000,00	0,00	28.000.000,00		
9	Korege Boru Alımı İşi		1.000.000,00	0,00	1.000.000,00		
Genel Toplam			106.480.000,00	0,00	106.480.000,00		

İDARE ADI	BUSKİ GENEL MÜDÜRLÜĞÜ
STRATEJİK ALAN	SU TEMİNİ VE DAĞITIM HİZMETLERİ
STRATEJİK AMAÇ 4	Yağmursuyu ve atıksuları çevreye zarar vermeden kontrol altına almak.
STRATEJİK HEDEF 4.5	2019 yılı sonuna kadar 17 ilçede 16 adet atıksu arıtma tesisi ve mahallelerde toplam 25 adet paket atıksu arıtma tesisi yapmak.

PERFORMANS HEDEFİ 4.5.1	2015 yılı sonuna kadar 17 ilçede 16 adet atıksu arıtma tesisi ve mahallelerde toplam 25 adet paket atıksu arıtma tesisinin %35 ini tamamlamak.
--------------------------------	--

Performans Göstergeleri		Birim	2015	2016	2017	2018	2019
		%	35	25	25	10	5
1	7 İlçe 6 adet A.A. Tesisi İnşaatı tamamlanma oranı	%	30	30	30	10	
2	10 İlçe 10 adet A.A. Tesisi İnşaatı tamamlanma oranı	%	40	20	20	10	10
3	Paket A.A. Tesisi İnşaatı sayısı	adet	5	5	5	5	5
4	Yeni yapılacak Paket A.A. Tesisi İnşaatı tamamlanma oranı	%	20	20	20	20	20

Faaliyetler		Kaynak İhtiyacı (2015) (TL)		
		Bütçe	Bütçe Dışı	Toplam
1	Kurşunlu-Gemlik-Mudanya AAT Yapım İşi (KfW)	2.700.000,00	0,00	2.700.000,00
2	Kurşunlu-Gemlik-Mudanya AAT Yapım İşi (KfW)	15.000.000,00	0,00	15.000.000,00
3	Kumla-Akçalar-Nilüfer AAT Yapım İşi (KfW)	1.800.000,00	0,00	1.800.000,00
4	Kumla-Akçalar-Nilüfer AAT Yapım İşi (KfW)	10.000.000,00	0,00	10.000.000,00
5	Batı Atıksu Arıtma Koku Önleme Perdesi Yapım İşi	2.600.000,00	0,00	2.600.000,00
6	İzmit Boyalıca AAT Yapım İşi	1.000.000,00	0,00	1.000.000,00
7	Karacabey AAT Proje Hazırlanması	300.000,00	0,00	300.000,00
8	Karacabey AAT Yapım İşi	1.000.000,00	0,00	1.000.000,00
9	Doğu ve Batı AAT Ön Arıtma Revizyonu Yapımı	2.000.000,00	0,00	2.000.000,00
10	Muhtelif Köylerde Doğal ve Paket Mekanik Atıksu Arıtma Tesisleri Yapılması İşi	2.500.000,00	0,00	2.500.000,00
11	Doğu Atıksu Arıtma Tesisi 3 Adet Çökeltim Havuzu ve 1 Adet Çamur Tankı İnşaatı İle Revizyon İşleri Yapım İşi	7.000.000,00	0,00	7.000.000,00
12	AAT Proje ve Muhtelif Proje Yapım İşleri	1.000.000,00	0,00	1.000.000,00
13	Uludağ Milli Park AAT Yapımı	1.000.000,00	0,00	1.000.000,00
Genel Toplam		47.900.000,00	0,00	47.900.000,00

İDARE ADI	BUSKİ GENEL MÜDÜRLÜĞÜ
STRATEJİK ALAN	SU TEMİNİ VE DAĞITIM HİZMETLERİ
STRATEJİK AMAÇ 4	Yağmursuyu ve atıksuları çevreye zarar vermeden kontrol altına almak.
STRATEJİK HEDEF 4.6	2015 yılı sonuna kadar seçilen 40 adet işletmede atıksu online izleme sistemi kurmak ve izleyebilir hale gelmek.

PERFORMANS HEDEFİ 4.6.1	2015 yılı sonuna kadar seçilen 40 adet işletmede atıksu online izleme sistemi kurmak ve %100 ünü izleyebilir hale gelmek.
--------------------------------	---

Performans Göstergeleri		Birim	2015	2016	2017	2018	2019
		%	100				
1	Online izlenen firma sayısı	adet	40				
Faaliyetler					Kaynak İhtiyacı (2015) (TL)		
					Bütçe	Bütçe Dışı	Toplam
1	Gerçek Zamanlı Uzaktan Atıksu İzleme Sistemi Temini ve Montajı Yapım İşi				1.000.000,00	0,00	1.000.000,00
Genel Toplam					1.000.000,00	0,00	1.000.000,00

İDARE ADI	BUSKİ GENEL MÜDÜRLÜĞÜ
STRATEJİK ALAN	SU TEMİNİ VE DAĞITIM HİZMETLERİ
STRATEJİK AMAÇ 4	Yağmursuyu ve atıksuları çevreye zarar vermeden kontrol altına almak.
STRATEJİK HEDEF 4.7	2017 yılı sonuna kadar Arıtma Çamurlarının Bertarafı tesisi inşaatını tamamlamış ve işletmeye almış olmak.

PERFORMANS HEDEFİ 4.7.1	2015 yılı sonuna kadar Arıtma Çamurlarının Bertarafı tesisi inşaatının %20'si tamamlanmış ve işletmeye almak.
--------------------------------	---

Performans Göstergeleri		Birim	2015	2016	2017	2018	2019
		%	20	50	30		
1	Arıtma Çamur Bertarafı Tesisi inşaatının tamamlanma oranı	%	20	50	30		
Faaliyetler					Kaynak İhtiyacı (2015) (TL)		
					Bütçe	Bütçe Dışı	Toplam
1	Çamur Bertaraf Müşavirliği ULUDAĞ ÜNİVERSİTESİ				570.000,00	0,00	570.000,00
2	Çamur Bertarafı Tesisi Yapım İşi				20.000.000,00	0,00	20.000.000,00
3	Arıtma ve Çamur Bertarafı Müşavirliği İşi (KFW)				882.000,00	0,00	882.000,00
4	Arıtma ve Çamur Bertarafı Müşavirliği İşi (KFW)				4.900.000,00	0,00	4.900.000,00
5	Çamur Depolama Alanı ve ÇED Proje İşleri Yapımı				1.000.000,00	0,00	1.000.000,00
6	Çamur Depolama Alanı Yapılması				1.000.000,00	0,00	1.000.000,00
7	Doğu Atıksu Arıtma Tesisi 3 Adet Çökeltim Havuzu ve 1 Adet Çamur Tankı İnşaatı İle Revizyon İşleri Yapım İşi				7.000.000,00	0,00	7.000.000,00
Genel Toplam					35.352.000,00	0,00	35.352.000,00

İDARE ADI	BUSKİ GENEL MÜDÜRLÜĞÜ
STRATEJİK ALAN	SU TEMİNİ VE DAĞITIM HİZMETLERİ
STRATEJİK AMAÇ 4	Yağmursuyu ve atıksuları çevreye zarar vermeden kontrol altına almak.
STRATEJİK HEDEF 4.8	AKKR başvurusunda bulunan işyerlerinin 10 iş günü içerisinde yerinde tespit edilmesini ve değerlendirilmesini sağlamak.

PERFORMANS HEDEFİ 4.8.1	2015 yılı sonuna kadar AKKR başvurusunda bulunan işyerlerinin 10 iş günü içerisinde %100 ünü yerinde tespit edilmesini ve değerlendirilmesini sağlamak.
--------------------------------	---

Performans Göstergeleri		Birim	2015	2016	2017	2018	2019
		%	100	100	100	100	100
1	AKKR başvurusu tespit ve değerlendirme oranı	%	100	100	100	100	100
Faaliyetler					Kaynak İhtiyacı (2015) (TL)		
					Bütçe	Bütçe Dışı	Toplam
1	Personel faaliyetleri		0,00	0,00	0,00		
Genel Toplam					0,00	0,00	0,00

İDARE ADI	BUSKİ GENEL MÜDÜRLÜĞÜ
STRATEJİK ALAN	SU TEMİNİ VE DAĞITIM HİZMETLERİ
STRATEJİK AMAÇ 5	Kurumsal faaliyetlerin sürdürülebilmesinde kalite ve etkinliği arttırmak.
STRATEJİK HEDEF 5.1	İçmesuyu ve atıksu laboratuvarlarının TSEN 17025 sistemine göre akreditasyon etkin sürdürümü ve gelişimini sağlamak.

PERFORMANS HEDEFİ 5.1.1	2015 yılı sonuna kadar İçmesuyu ve atıksu laboratuvarlarının TSEN 17025 sistemine göre akreditasyon etkin sürdürümü ve gelişimini %100 sağlamak.
--------------------------------	--

Performans Göstergeleri		Birim	2015	2016	2017	2018	2019
		%	100	100	100	100	100
1	Merkezi içme suyu ve atıksu laboratuvarının kurulum gerçekleşme oranı	%				10	90
2	2017 yılına genişletilecek parametre sayısı	adet		5	5		
3	Analizler için parametrelerin yeterlilik testlerinde başarılı olma oranı	%	100	100	100	100	100
4	Çevre analizleri yeterlilik belgesini alma oranı	%					100
Faaliyetler					Kaynak İhtiyacı (2015) (TL)		
					Bütçe	Bütçe Dışı	Toplam
1	Personel faaliyetleri		0,00	0,00	0,00		
Genel Toplam					0,00	0,00	0,00

İDARE ADI	BUSKİ GENEL MÜDÜRLÜĞÜ
STRATEJİK ALAN	SU TEMİNİ VE DAĞITIM HİZMETLERİ
STRATEJİK AMAÇ 5	Kurumsal faaliyetlerin sürdürülebilmesinde kalite ve etkinliği arttırmak.
STRATEJİK HEDEF 5.2	Plan dönemi içerisinde her yıl üst yönetimin belirlediği sayıda kurumun faaliyetlerinin etkin ve verimli sürdürülmesi için personel ihtiyacını karşılamak.

PERFORMANS HEDEFİ 5.2.1	2015 yılı sonuna kadar plan dönemi içerisinde her yıl üst yönetimin belirlediği sayıda kurumun faaliyetlerinin etkin ve verimli sürdürülmesi için personel ihtiyacını %100 karşılamak.
--------------------------------	--

Performans Göstergeleri	Birim	2015	2016	2017	2018	2019
	%	100	100	100	100	100
1 Teknik hizmetler personel sayısı	%	100	100	100	100	100
2 Temizlik hizmetleri personel sayısı	%	100	100	100	100	100
3 Güvenlik hizmetleri personel sayısı	%	100	100	100	100	100
4 Endeks okuma hizmetleri personel sayısı	%	100	100	100	100	100
Faaliyetler				Kaynak İhtiyacı (2015) (TL)		
				Bütçe	Bütçe Dışı	Toplam
1	Temizlik Hizmeti Alım Giderleri.			7.000.000,00	0,00	7.000.000,00
2	Teknik Destek Hizmeti Alımı			45.000.000,00	0,00	45.000.000,00
3	Özel Güvenlik Hizmet Alım Giderleri			6.000.000,00	0,00	6.000.000,00
4	Endeks Okuma			10.800.000,00	0,00	10.800.000,00
Genel Toplam				68.800.000,00	0,00	68.800.000,00

İDARE ADI	BUSKİ GENEL MÜDÜRLÜĞÜ
STRATEJİK ALAN	SU TEMİNİ VE DAĞITIM HİZMETLERİ
STRATEJİK AMAÇ 5	Kurumsal faaliyetlerin sürdürülebilmesinde kalite ve etkinliği arttırmak.
STRATEJİK HEDEF 5.3	Plan dönemi içerisinde her yıl lisanslı programların ve yazılımların yenilenmesi ve iyileştirilmesini gerçekleştirmek

PERFORMANS HEDEFİ 5.3.1	2015 yılı sonuna kadar plan dönemi içerisinde lisanslı programların ve yazılımların yenilenmesi ve iyileştirilmesini %100 gerçekleştirmek.
--------------------------------	--

Performans Göstergeleri		Birim	2015	2016	2017	2018	2019
		%	100	100	100	100	100
1	Yenilenen lisans oranı	%	100	100	100	100	100
2	İyileştirilen yazılım oranı	%	100	100	100	100	100
Faaliyetler					Kaynak İhtiyacı (2015) (TL)		
					Bütçe	Bütçe Dışı	Toplam
1	Güvenlik Yazılımı Lisans Alımı		100.000,00	0,00	100.000,00		
2	Lisans Alımları		300.000,00	0,00	300.000,00		
3	Office ve İşletim Sistemi Uygulamaları Lisans Alımı		200.000,00	0,00	200.000,00		
4	CAD Paket Program Alımları (Network Lisansı)		200.000,00	0,00	200.000,00		
5	Oracle Lisans Alımı		200.000,00	0,00	200.000,00		
Genel Toplam			1.000.000,00	0,00	1.000.000,00		

İDARE ADI	BUSKİ GENEL MÜDÜRLÜĞÜ
STRATEJİK ALAN	SU TEMİNİ VE DAĞITIM HİZMETLERİ
STRATEJİK AMAÇ 5	Kurumsal faaliyetlerin sürdürülebilmesinde kalite ve etkinliği arttırmak.
STRATEJİK HEDEF 5.4	Bilgisayar teknolojisini ve altyapısını her yıl %20 geliştirmek.

PERFORMANS HEDEFİ 5.4.1	2015 yılı sonuna kadar bilgisayar teknolojisini ve altyapısını %20 geliştirmek.
--------------------------------	---

Performans Göstergeleri		Birim	2015	2016	2017	2018	2019
		%	20	20	20	20	20
1	Teknik şartname hazırlanma oranı	adet	4	4	4	4	4
2	Donanım altyapısını sağlama oranı	%	20	20	20	20	20
3	İletişim altyapısını sağlama oranı	%	20	20	20	20	20
Faaliyetler					Kaynak İhtiyacı (2015) (TL)		
					Bütçe	Bütçe Dışı	Toplam
1	Bilgisayar ve Çevre Birimleri Alımı		900.000,00	0,00	900.000,00		
Genel Toplam					900.000,00	0,00	900.000,00

İDARE ADI	BUSKİ GENEL MÜDÜRLÜĞÜ
STRATEJİK ALAN	SU TEMİNİ VE DAĞITIM HİZMETLERİ
STRATEJİK AMAÇ 5	Kurumsal faaliyetlerin sürdürülebilmesinde kalite ve etkinliği arttırmak.
STRATEJİK HEDEF 5.5	Kurumdaki Şube Müdürlükleri ve tahsilat şubelerinin WAN (uzak bağlantı) altyapısını fiber hatlara taşımak

PERFORMANS HEDEFİ 5.5.1	2015 yılı sonuna kadar Kurumdaki Şube Müdürlükleri ve tahsilat şubelerinin WAN (uzak bağlantı) altyapısının %20'sini fiber hatlara taşımak.
--------------------------------	---

Performans Göstergeleri		Birim	2015	2016	2017	2018	2019
		%	20	20	20	20	20
1	Teknik şartname hazırlama oranı	adet	3	3	3	3	3
2	Donanım altyapısını sağlama oranı	%	20	20	20	20	20
3	İletişim altyapısını sağlama oranı	%	20	20	20	20	20
4	Sistem odasındaki sunucuları sisteme dahil edilme oranı	%	100	100	100	100	100
Faaliyetler					Kaynak İhtiyacı (2015) (TL)		
					Bütçe	Bütçe Dışı	Toplam
1	Network ve Aktif Cihaz Alımı		100.000,00	0,00	100.000,00		
Genel Toplam			100.000,00	0,00	100.000,00		

İDARE ADI	BUSKİ GENEL MÜDÜRLÜĞÜ
STRATEJİK ALAN	SU TEMİNİ VE DAĞITIM HİZMETLERİ
STRATEJİK AMAÇ 5	Kurumsal faaliyetlerin sürdürülebilmesinde kalite ve etkinliği arttırmak.
STRATEJİK HEDEF 5.6	Her yıl 4 daire başkanlığının teftişini yapmak

PERFORMANS HEDEFİ 5.6.1	2015 yılı sonuna kadar 4 daire başkanlığının teftişini yapmak
--------------------------------	---

Performans Göstergeleri	Birim	2015	2016	2017	2018	2019
		adet	4	4	4	4
1 İncelenen daire başkanlığı sayısı	adet	4	4	4	4	4
Faaliyetler				Kaynak İhtiyacı (2015) (TL)		
				Bütçe	Bütçe Dışı	Toplam
1	Personel faaliyetleri			0,00	0,00	0,00
Genel Toplam				0,00	0,00	0,00

İDARE ADI	BUSKİ GENEL MÜDÜRLÜĞÜ
STRATEJİK ALAN	SU TEMİNİ VE DAĞITIM HİZMETLERİ
STRATEJİK AMAÇ 5	Kurumsal faaliyetlerin sürdürülebilmesinde kalite ve etkinliği arttırmak.
STRATEJİK HEDEF 5.7	2019 yılı sonuna kadar yenilenebilir enerji kaynaklarından 6.400 kw/saat kapasiteli tesis kurmak.

PERFORMANS HEDEFİ 5.7.1	2015 yılı sonuna kadar yenilenebilir enerji kaynaklarından 2.900 kw/saat kapasiteli tesis kurmak.
--------------------------------	---

Performans Göstergeleri		Birim	2015	2016	2017	2018	2019
		kw/saat	2.900	1.200	700	1.400	200
1	HES kapasitesi	kw/saat	1.700		500	200	
2	Güneş Enerjisi kapasitesi	kw/saat	200	200	200	200	200
3	RES kapasitesi	kw/saat	1.000	1.000		1.000	
4	HES sayısı	adet	2		1	1	
5	Güneş Enerjisi sayısı	adet	1	1	1	1	1
6	RES sayısı	adet		1		1	

Faaliyetler		Kaynak İhtiyacı (2015) (TL)		
		Bütçe	Bütçe Dışı	Toplam
1	2015 Enerji Nakil Hattı Yapıtılması Yapım	200.000,00	0,00	200.000,00
2	HES 2 (D13)	1.000.000,00	0,00	1.000.000,00
3	Güneş Enerjisi Santrali (GES)	1.000.000,00	0,00	1.000.000,00
4	Enerji Nakil Hattı Yapıtılması Yapım İşi	1.400.000,00	0,00	1.400.000,00
5	HES 1	1.600.000,00	0,00	1.600.000,00
6	Rüzgar Enerjisi Santrali (RES)	1.700.000,00	0,00	1.700.000,00
Genel Toplam		6.900.000,00	0,00	6.900.000,00

İDARE ADI	BUSKİ GENEL MÜDÜRLÜĞÜ
STRATEJİK ALAN	SU TEMİNİ VE DAĞITIM HİZMETLERİ
STRATEJİK AMAÇ 5	Kurumsal faaliyetlerin sürdürülebilmesinde kalite ve etkinliği arttırmak.
STRATEJİK HEDEF 5.8	Satınalma süreçlerinin kısaltılması konusunda sistem kurmak

PERFORMANS HEDEFİ 5.8.1	2015 yılı sonuna kadar satınalma süreçlerinin kısaltılması konusunda %20 sistemi kurmak.
--------------------------------	--

Performans Göstergeleri		Birim	2015	2016	2017	2018	2019	
		%	20	20	20	20	20	
1	3'er aylık dönemlerde daire başkanlıklarından satın alma taleplerini alma oranı	%	100	100	100	100	100	
2	Alınan taleplerin değerlendirilmesi gün sayısı	gün	15	15	15	15	15	
3	Satınalma işlemleri gün sayısı	gün	15	15	15	15	15	
4	Gelen dosyaların EKAP'a giriş gün sayısı	gün	10	10	10	10	10	
Faaliyetler						Kaynak İhtiyacı (2015) (TL)		
						Bütçe	Bütçe Dışı	Toplam
1	Personel faaliyetleri		0,00	0,00	0,00			
Genel Toplam			0,00	0,00	0,00			

İDARE ADI	BUSKİ GENEL MÜDÜRLÜĞÜ
STRATEJİK ALAN	SU TEMİNİ VE DAĞITIM HİZMETLERİ
STRATEJİK AMAÇ 5	Kurumsal faaliyetlerin sürdürülebilmesinde kalite ve etkinliği arttırmak.
STRATEJİK HEDEF 5.9	Yeni hizmet sınırlarımız içerisinde 1/1000 ölçekli sayısal fotogrametrik vektör harita, 1/5000 ölçekli ortofoto haritaları projesini 2017 yılına kadar tamamlamak ve 2018 yılı içinde projenin tümünün Buski'de kullanılmasını ve programlara uyarlanmasını sağlamak.

PERFORMANS HEDEFİ 5.9.1	2015 yılı sonuna kadar yeni hizmet sınırlarımız içerisinde 1/1000 ölçekli sayısal fotogrametrik vektör harita, 1/5000 ölçekli ortofoto haritaları projesinin %26'sını tamamlamak
--------------------------------	--

Performans Göstergeleri		Birim	2015	2016	2017	2018	2019
		%	26	37	19		
1	Uçuş işlemlerinin gün sayısı	gün	11	8			
2	Fotogrametrik nirengi çalışmaları gün sayısı	gün	8	8			
3	Harita üretimini gerçekleştirme oranı	%	77	81	95		
4	Haritaların mevcut programlara uyarlanma oranı	%	4	3	5		
Faaliyetler					Kaynak İhtiyacı (2015) (TL)		
					Bütçe	Bütçe Dışı	Toplam
1	Harita Üretimi (M5) Projesi Danışmanlık Hizmeti Alımı		1.300.000,00	0,00	1.300.000,00		
Genel Toplam					1.300.000,00	0,00	1.300.000,00

İDARE ADI	BUSKİ GENEL MÜDÜRLÜĞÜ
STRATEJİK ALAN	SU TEMİNİ VE DAĞITIM HİZMETLERİ
STRATEJİK AMAÇ 5	Kurumsal faaliyetlerin sürdürülebilmesinde kalite ve etkinliği arttırmak.
STRATEJİK HEDEF 5.10	Kurumu tanımak, su bilinci ve kültürü düzeyini arttırmak.

PERFORMANS HEDEFİ 5.10.1	2015 yılı sonuna kurumu tanımak, su bilinci ve kültürü düzeyini %100 arttırmak.
---------------------------------	---

Performans Göstergeleri		Birim	2015	2016	2017	2018	2019
		%	100	100	100	100	100
1	Yerel basın haberlerinin 5 gün içerisinde Büyükşehir Basın Koordinasyon aracılığıyla cevaplama oranı	%	80	85	90	95	100
2	Yerel basın için her yıl yapılan haber sayısı	adet	40	45	50	55	60
3	Su bilinci ve kültürü hakkında eğitim verilen okul sayısı	adet	20	25	30	35	40
Faaliyetler					Kaynak İhtiyacı (2015) (TL)		
					Bütçe	Bütçe Dışı	Toplam
1	Personel faaliyetleri		0,00	0,00	0,00		
Genel Toplam					0,00	0,00	0,00

İDARE ADI	BUSKİ GENEL MÜDÜRLÜĞÜ
STRATEJİK ALAN	SU TEMİNİ VE DAĞITIM HİZMETLERİ
STRATEJİK AMAÇ 5	Kurumsal faaliyetlerin sürdürülebilmesinde kalite ve etkinliği arttırmak.
STRATEJİK HEDEF 5.11	Yıllık ortalama kişi başı eğitim saatini 6 saate çıkartmak.

PERFORMANS HEDEFİ 5.11.1	2015 yılı sonuna kadar ortalama kişi başı eğitim saatini 6 saate çıkartmak.
---------------------------------	---

Performans Göstergeleri		Birim	2015	2016	2017	2018	2019
		saat	6	6	6	6	6
1	Personelin eğitimi	saat	6	6	6	6	6
Faaliyetler					Kaynak İhtiyacı (2015) (TL)		
					Bütçe	Bütçe Dışı	Toplam
1	Personel faaliyetleri		0,00	0,00	0,00		
Genel Toplam					0,00	0,00	0,00

İDARE ADI	BUSKİ GENEL MÜDÜRLÜĞÜ
STRATEJİK ALAN	SU TEMİNİ VE DAĞITIM HİZMETLERİ
STRATEJİK AMAÇ 5	Kurumsal faaliyetlerin sürdürülebilmesinde kalite ve etkinliği arttırmak.
STRATEJİK HEDEF 5.12	Kurumda istatistik ve raporlama sistemini 2016 sonuna kadar kurmak.

PERFORMANS HEDEFİ 5.12.1	2015 yılı sonuna kadar kurumda istatistik ve raporlama sistemini %100 kurmak.
---------------------------------	---

Performans Göstergeleri		Birim	2015	2016	2017	2018	2019
		%	100	100			
1	Kurumun ihtiyacı olan istatistik ve raporlamaların tespit edilme oranı	%	100				
2	İstatistik veri ve raporlamaların tek merkezden elde edilmesi	%		100			
3	Stratejik Plan, Performans programı, bütçe ve faaliyet raporunun birbiriyle entegrasyonunu sağlayacak otomasyonun kurma ve izleme oranı	%		100			
Faaliyetler					Kaynak İhtiyacı (2015) (TL)		
					Bütçe	Bütçe Dışı	Toplam
1	Personel faaliyetleri		0,00	0,00	0,00		
Genel Toplam			0,00	0,00	0,00		

İDARE ADI	BUSKİ GENEL MÜDÜRLÜĞÜ
STRATEJİK ALAN	SU TEMİNİ VE DAĞITIM HİZMETLERİ
STRATEJİK AMAÇ 5	Kurumsal faaliyetlerin sürdürülebilmesinde kalite ve etkinliği arttırmak.
STRATEJİK HEDEF 5.13	Sağlık hizmetlerine müracaat eden tüm talepleri gün içerisinde karşılamak

PERFORMANS HEDEFİ 5.13.1	2015 yılı sonuna kadar sağlık hizmetlerine müracaat eden tüm taleplerin%100'ünü gün içerisinde karşılamak
---------------------------------	---

Performans Göstergeleri		Birim	2015	2016	2017	2018	2019
		%	100	100	100	100	100
1	Sağlık hizmetleri Karşılama Oranı	%	100	100	100	100	100
Faaliyetler					Kaynak İhtiyacı (2015) (TL)		
					Bütçe	Bütçe Dışı	Toplam
1	Personel faaliyetleri		0,00	0,00	0,00	0,00	0,00
Genel Toplam					0,00	0,00	0,00

İDARE ADI	BUSKİ GENEL MÜDÜRLÜĞÜ
STRATEJİK ALAN	SU TEMİNİ VE DAĞITIM HİZMETLERİ
STRATEJİK AMAÇ 5	Kurumsal faaliyetlerin sürdürülebilmesinde kalite ve etkinliği arttırmak.
STRATEJİK HEDEF 5.14	Kesin hesap işlemlerinin mevzuattaki süreler kapsamında yerine getirilmesini sağlamak.

PERFORMANS HEDEFİ 5.14.1	2015 yılı sonuna kadar kesin hesap işlemlerinin mevzuattaki süreler kapsamında yerine getirilmesini %100 sağlamak.
---------------------------------	--

Performans Göstergeleri		Birim	2015	2016	2017	2018	2019
		%	100	100	100	100	100
1	Sözleşmeye uygun süreler içerisinde kesin hesapların (6 ay içerisinde) yapılma oranı	%	100	100	100	100	100
2	Hazırlanan Kesin hesapların 3 ay içerisinde inceleme ve tamamlama oranı	%	100	100	100	100	100
Faaliyetler					Kaynak İhtiyacı (2015) (TL)		
					Bütçe	Bütçe Dışı	Toplam
1	Personel faaliyetleri		0,00	0,00	0,00		
Genel Toplam			0,00	0,00	0,00		

İDARE ADI	BUSKİ GENEL MÜDÜRLÜĞÜ
STRATEJİK ALAN	SU TEMİNİ VE DAĞITIM HİZMETLERİ
STRATEJİK AMAÇ 5	Kurumsal faaliyetlerin sürdürülebilmesinde kalite ve etkinliği arttırmak.
STRATEJİK HEDEF 5.14	Kurumda iç kontrol sistemini 2015 sonuna kadar kurmak ve uygulanmasını sağlamak.

PERFORMANS HEDEFİ 5.14.1	2015 yılı sonuna kadar kurumda iç kontrol sistemini %100 kurmak ve uygulanmasını sağlamak.
---------------------------------	--

Performans Göstergeleri		Birim	2015	2016	2017	2018	2019	
		%	100	100	100	100	100	
1	Kontrol ortamı standartlarının oluşturulması, uygulanması ve izlenmesi oranı	%	100	100	100	100	100	
2	Risk değerlendirmesini yapmak, kontrol faaliyeti standartların oluşturma ve izleme oranı	%	100	100	100	100	100	
Faaliyetler						Kaynak İhtiyacı (2015) (TL)		
						Bütçe	Bütçe Dışı	Toplam
1	Personel faaliyetleri		0,00	0,00	0,00			
Genel Toplam			0,00	0,00	0,00			

4. MALİYETLENDİRME

2015 Yılı Maliyetlendirme Tablosu

	1. Plan Yılı 2015
Amaç 1	144.961.058,88
Hedef 1	12.698.076,14
Hedef 2	4.498.076,14
Hedef 3	97.398.076,14
Hedef 4	8.648.076,14
Hedef 5	5.898.076,14
Hedef 6	12.098.076,14
Hedef 7	3.722.602,04
Amaç 2	60.275.566,00
Hedef 1	19.041.059,00
Hedef 2	14.008.169,00
Hedef 3	15.318.169,00
Hedef 4	11.908.169,00
Amaç 3	416.856.000,00
Hedef 1	74.500.000,00
Hedef 2	50.300.000,00
Hedef 3	49.950.000,00
Hedef 4	21.370.000,00
Hedef 5	15.900.000,00
Hedef 6	125.000.000,00
Hedef 7	15.794.000,00
Hedef 8	1.041.000,00
Hedef 9	20.000.000,00
Hedef 10	2.000.000,00
Hedef 11	8.500.000,00
Hedef 12	1.200.000,00
Hedef 13	5.650.000,00
Hedef 14	6.000.000,00
Hedef 15	1.851.000,00
Hedef 16	850.000,00
Hedef 17	7.900.000,00
Hedef 18	6.850.000,00
Hedef 19	2.200.000,00

	1. Plan Yılı 2015
Amaç 4	199.325.100,00
Hedef 1	11.812.000,00
Hedef 2	64.761.100,00
Hedef 3	12.600.000,00
Hedef 4	5.400.000,00
Hedef 5	57.900.000,00
Hedef 6	6.000.000,00
Hedef 7	35.352.000,00
Hedef 8	5.500.000,00
Amaç 5	102.582.275,12
Hedef 1	5.350.000,00
Hedef 2	1.200.000,00
Hedef 3	6.240.090,00
Hedef 4	30.533.924,12
Hedef 5	1.100.000,00
Hedef 6	27.032.456,00
Hedef 7	6.900.000,00
Hedef 8	4.963.262,72
Hedef 9	1.300.000,00
Hedef 10	973.960,00
Hedef 11	1.300.000,00
Hedef 12	7.567.588,64
Hedef 13	260.542,00
Hedef 14	292.863,00
Hedef 15	7.567.588,64
GENEL TOPLAM	924.000.000,00



Strateji Geliştirme Dairesi Başkanı

Halit KARASU

Strateji Geliştirme Şube Müdürü

Nigar ETİK UĞURBAŞ

Bütçe ve Performans Programı Sorumlusu

Arzu ERTEN

Çalışma Ekibi

Ahmet TEMİZ

Eyüp Can ÇATAL

Gizem AKGÖZ

Handan ÇELEBİGİL

Kübra KARABACAK

Musa COŞAR

Şenol KÖSE

Yasemin DURMAZ

Yasemin ÖZEL

Yusuf GÜNDÜZ



BURSA BÜYÜKŞEHİR BELEDİYESİ

BUSKİ

BURSA SU VE KANALİZASYON DAİRESİ



www.buski.gov.tr