



**Kurumsal Mali Durum ve
Beklentiler Raporu**

Strateji Geliştirme Başkanlığı

2018

İÇİNDEKİLER

	Sayfa No
SUNUŞ	2
1.OCAK-HAZİRAN 2018 DÖNEMİ BÜTÇE UYGULAMA SONUÇLARI	3
A) BÜTÇE GİDERLERİ	4
A-1.Personel Giderleri	8
A-2.Sosyal Güvenlik Kurumuna Devlet Primi Giderleri	9
A-3.Mal ve Hizmet Alımları Giderleri	10
A-4.Faiz Giderleri	11
A-5.Cari Transferler	12
A-6.Sermaye Giderleri	13
A-7.Sermaye Transferleri	14
A-8.Yedek Ödenek	14
B) BÜTÇE GELİRLERİ	15
B-1.Teşebbüs ve Mülkiyet Gelirleri	15-17
B-2.Alınan Bağış ve Yardımlar ile Özel Gelirler	15-17
B-3.Diğer Gelirler	15-17
B-4.Sermaye Gelirleri	15-17
B-5.Alacaklardan Tahsilat	15-17
C) FİNANSMANIN EKONOMİK SINIFLANDIRMASI	18
2.YAPILAN FAALİYETLER (OCAK-HAZİRAN/2018)	21-31
3.YAPILACAK FAALİYETLER (TEMMUZ-ARALIK/2018)	32-42

SUNUŞ

5018 Sayılı Kamu Mali Yönetimi ve Kontrol Kanunu'nun 30. Maddesinde;

“Genel Yönetim kapsamındaki idareler, bütçelerinin ilk altı aylık uygulama sonuçları, ikinci altı aya ilişkin beklentileri, hedefleri ve faaliyetlerini;

Maliye Bakanlığı ise merkezi yönetim bütçe kanununun ilk altı aylık uygulama sonuçları, finansman durumu, ikinci altı aya ilişkin beklentileri ve hedefleri ile faaliyetleri kapsayan mali durumu, temmuz ayı içinde kamuoyuna açıklar.”

denilerek, kamu kurumlarının mali durumlarını kamuoyuna açıklamaları hüküm altına alınmıştır.

Bu hüküm ile kamu kaynaklarının etkili, ekonomik ve verimli bir şekilde elde edilmesi ve kullanılması, hesap verilebilirliğin ve mali saydamlığın sağlanması, kamu mali yönetim yapısı ve işleyişini, kamu bütçelerinin hazırlanarak mali kontrolün düzenlenmesi amaçlanmıştır.

Bahse konu madde ve yapılan açıklamalar doğrultusunda; Kurumumuzun ilk altı aylık dönemine ilişkin bütçe uygulama sonuçları, ikinci altı aya ilişkin beklenti ve hedefler ile faaliyetlerini kapsayan ***“Kurumsal Mâli Durum ve Beklentiler Raporu”*** hazırlanmıştır.

Sunmuş olduğumuz raporun, Genel Müdürlüğü'müzün mevcut mali durumu ile önümüzdeki döneme ilişkin hedef ve beklentileriyle ilgili kamuoyuna aydınlatıcı bilgiler sunacağı düşüncesiyle sevgi ve saygılarımı sunarım.

Güngör GÜLENC
BUSKİ Genel Müdürü

1. OCAK-HAZİRAN 2018 BÜTÇE UYGULAMA SONUÇLARI

BUSKİ Genel Kurulu'nun 06/12/2017 günlü toplantısına istinaden Genel Müdürlüğümüz 2018 Mali Yılı Performans Esaslı Bütçesi 06/12/2017 tarih, 2017/3 Esas No ve 57 Karar No ile kabul edilmiştir.

2018 Yılı Gelir Tahminimiz 2017 Yılına göre %9 oranında artarak, 1 Milyar 180 Milyon TL olarak tahmin edilmiş, buna karşılık yine büyük bir bölümü yatırım harcamalarından oluşan 2018 Yılı Gider Bütçemiz 962 Milyon TL olarak hedeflenmiş olup, 2017 Bütçesine göre %39 daraltılmıştır. 2018 Yılı kurum bütçesinde giderler ve gelirler arasında oluşabilecek fark, finansman bütçesinden karşılanmak suretiyle bütçe dengliği sağlanmıştır.(Tablo-1)

2018 Yılı İlk Altı Aylık dönemde gelir gerçekleşmesi 477,20 Milyon TL, 2017 yılı aynı dönemde ise 414,93 Milyon TL olmuştur.(Tablo-14)

2018 Yılı İlk Altı Aylık dönemde gider gerçekleşmesi 528,74 Milyon TL, 2017 yılı aynı dönemde ise 652,18 Milyon TL olmuştur. (Tablo-4)

Bu dönemde gelir bütçemizin %40'lık kısmını, gider bütçemizin ise %55'lik kısmını gerçekleştirmiş durumdayız. Gider gerçekleşmesi 15 puan önden gitmektedir.

Bütçe finansman toplamı, 2017 yılında 505 milyon TL olurken, 2018 yılında bu rakam -215 milyon TL olarak öngörülmüştür. 2018 yılı ilk altı ayda 351,45 Milyon TL toplam geri ödeme yapılırken 2017 yılı aynı dönemde 134,43 Milyon TL geri ödeme yapıldığı görülmektedir. 2018 yılı geri ödemelerin 143,00 Milyon TL'si yurtiçi geri ödemesi iken 41,45 Milyon TL'si yurt dışı geri ödemesi olduğu görülmektedir. (Tablo 17, 18)

Kabul edilen 2018 Mali Yılı Performans Esaslı Bütçemiz aşağıda özetlenmiştir.

Tablo-1: 2018 Mali Yılı Bütçesi (Milyon TL)

	Gelir	Oran	Gider	Oran	
Gelir Bütçesi	1.180,00	%118	Gider Bütçesi	962,00	%100
Açık/Fazla	-218,00	%(-18)			
Bütçe Dengesi	962,00	%100	Bütçe Dengesi	962,00	%100

Tablo-2: 2018 ve 2017 Mali Yıl Bütçe Karşılaştırması (Milyon TL)

	Gelir Bütçesi	Artış/Azalış Oranı	Gider Bütçesi	Artış/Azalış Oran
2017	1.080,00	%100	1.585,00	%100
2018	1.180,00	%109	962,00	%(-39)

Kamu harcamalarında kısıtlamaya gidilmesi politikasına uygun olarak 2018 yılı bütçesinin, 2017 yılına göre %39 oranında azaltılarak 1 Milyar 585 Milyon TL'den 962 Milyona gerilemiştir.

A) BÜTÇE GİDERLERİ

Giderlerin Ekonomik Sınıflandırması birinci düzey bazında 2018 yılı ilk altı aylık gider bütçesi gerçekleştirmeleri aşağıdaki tabloda gösterilmektedir (Tablo-3).

962,00 milyon TL olarak tahmin edilen 2018 yılı bütçesinin ilk altı aylık dönemde 528,74 milyon TL'si gerçekleşmiştir. Gerçekleşme oranı %55'dir.

2018 yılı ilk altı aylık dönemde, 2017 yılı aynı döneme göre bütçe gerçekleştirmeleri 652,18 Milyon TL'den %19 oranında azalış göstererek 528,74 Milyon TL olarak gerçekleşmiştir.

Tablo-2'de görüleceği üzere ilk altı aylık dönemde; personel giderleri %43, sosyal güvenlik kurumlarına devlet primi giderleri %39, mal ve hizmet alım giderleri %48, faiz giderleri %56, cari transferler %64, sermaye giderleri %74 olarak gerçekleşmiştir.

Tablo-3: 2018 Mali Yılı Aylık Gider Tablosu (Milyon TL)

No	Açıklama	Başlangıç	Aktarım Sonrası	Ocak	Şubat	Mart	Nisan	Mayıs	Haziran	Gerçek	Gerçek	
										leşme	leşme	
											Yüzdesi	
1	Personel Giderleri	79	79	6	6	6	6	6	5	34	43%	
2	Sosyal Güvenlik Kurumlarına Devlet Primi Giderleri	13	13	1	1	1	1	1	1	5	39%	
3	Mal Ve Hizmet Alım Giderleri	367	367	29	27	32	33	26	28	175	48%	
4	Faiz Giderleri	81	80	7	8	7	8	7	9	45	56%	
5	Cari Transferler	9	9	2	0	1	1	1	1	6	64%	
6	Sermaye Giderleri	354	395	38	57	38	32	42	55	262	74%	
7	Sermaye Transferleri	-	3	-	-	-	2	1	-	3	0%	
9	Yedek Ödenek	59	16	-	-	-	-	-	-	-	0%	
Genel Toplam		962	962	83	99	84	82	83	98	529	55%	

2018 Yılı İlk Altı Aylık dönemde gider gerçekleşmesi 528,74 Milyon TL, 2017 yılı aynı dönemde ise 652,18 Milyon TL olmuştur.

2018 yılı ilk altı aylık dönemde %55'i gerçekleştiren gider bütçemizin, 2017 yılı ilk altı aylık dönemde gerçekleşme oranı %41 dir. (Tablo-4)

2017 yılında gider bütçesinin gerçekleşme oranı %50'nin altında kalırken bu oran 2018 yılında %50'nin üzerine çıkmıştır. (Tablo-4).

Tablo-4: 2017-2018 Yılları İlk Altı Aylık Gider Gerçekleşme Karşılaştırmaları (Milyon TL)

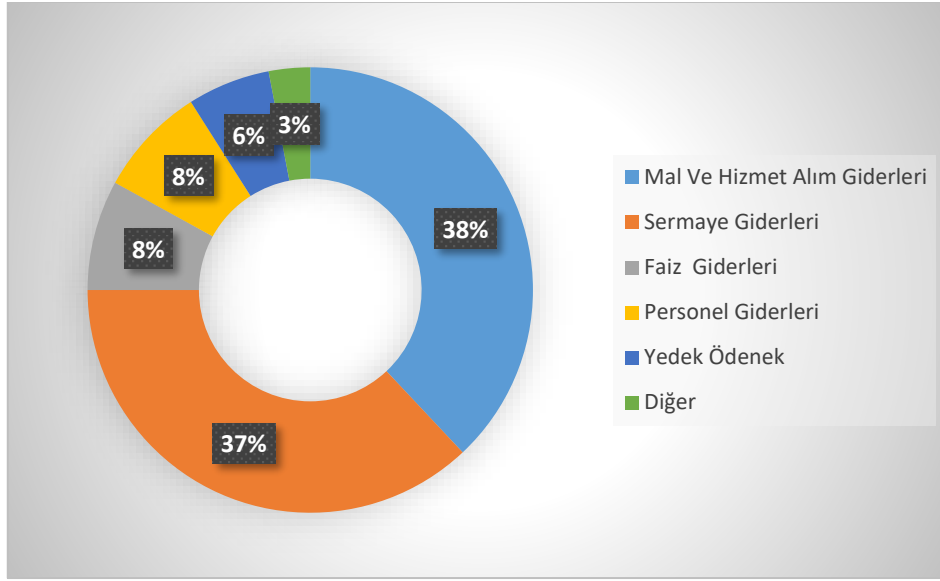
		2017			2018		
No	Gider Bütçe Kalemleri	Başlangıç Bütçesi (TL)	İlk Altı Aylık Gerçekleşme (TL)	Gerçekleşme Oranı (%)	Başlangıç Bütçesi (TL)	İlk Altı Aylık Gerçekleşme (TL)	Gerçekleşme Oranı (%)
01	Personel Giderleri	86,00	29,42	%34	79,00	33,86	%43
02	Sosyal Güvenlik Kurumlarına Devlet Primi Giderleri	15,00	4,84	%32	13,00	5,06	%39
03	Mal Ve Hizmet Alım Giderleri	321,00	151,51	%47	367,15	174,73	%48
04	Faiz Giderleri	58,30	27,31	%47	81,00	45,22	%56
05	Cari Transferler	6,00	3,75	%63	8,85	5,70	%64
06	Sermaye Giderleri	1.018,00	435,35	%43	354,00	261,67	%74
07	Sermaye Transferleri	5,00	-	-	-	2,50	-
09	Yedek Ödenek	75,60	-	-	59,00	0,00	-
	Toplam	1.585,00	652,18	%41	962,00	528,74	%55

2017 yılı ilk yarımında personel giderlerinin toplam bütçe içindeki gerçekleşmesi %5 iken bu oran 2018 yılı ilk yarımında %6 olmuştur. Sırasıyla Sosyal Güvenlik Kurumlarına Devlet Primi Giderleri %0,7 - %1, Mal Ve Hizmet Alım Giderleri %23 - %33, Faiz Giderleri %4 - %9, Cari Transferler %0,6 - %1, Sermaye Giderleri %67 - %49 olarak gerçekleşmiştir (Tablo:5).

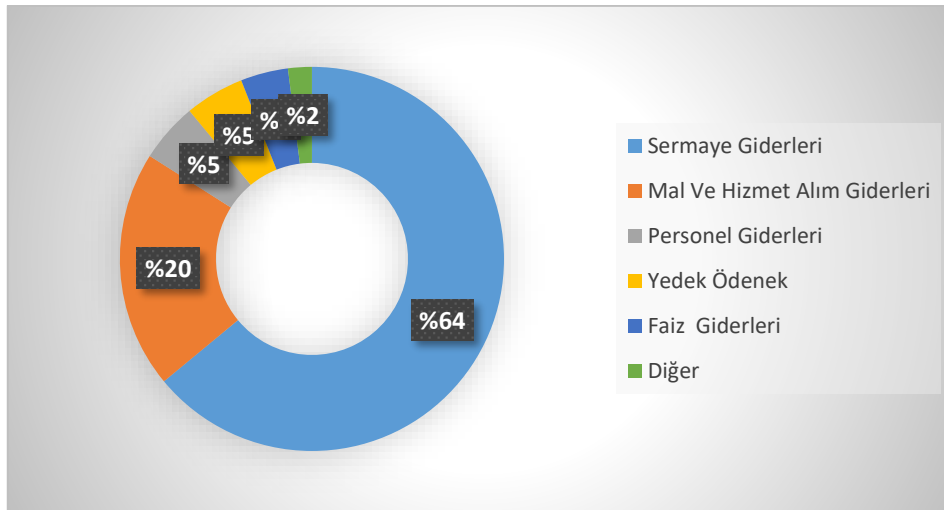
Tablo-5: İlk Altı Aylık Gider Bütçe ve Gerçekleşme Oranları

		2017		2018	
No	Gider Bütçe Kalemleri	Başlangıç Bütçesi (%)	İlk Altı Aylık Gerçekleşme (%)	Başlangıç Bütçesi (%)	İlk Altı Aylık Gerçekleşme (%)
01	Personel Giderleri	%5,4	%4,5	%8,2	%6,4
02	Sosyal Güvenlik Kurumlarına Devlet Primi Giderleri	%0,9	%0,7	%1,4	%1,0
03	Mal Ve Hizmet Alım Giderleri	%20,3	%23,2	%38,2	%33,0
04	Faiz Giderleri	%3,7	%4,2	%8,4	%8,6
05	Cari Transferler	%0,4	%0,6	%0,9	%1,1
06	Sermaye Giderleri	%64,2	%66,8	%36,8	%49,5
07	Sermaye Transferleri	%0,3	%0	%0	%0,5
09	Yedek Ödenek	%4,8	%0	%6,1	%0
	Toplam	%100,00	%100,00	%100,00	%100,00

Grafik-1: İlk Altı Aylık Gider Bütçe Kalemleri Dağılımı (2018 Yılı)



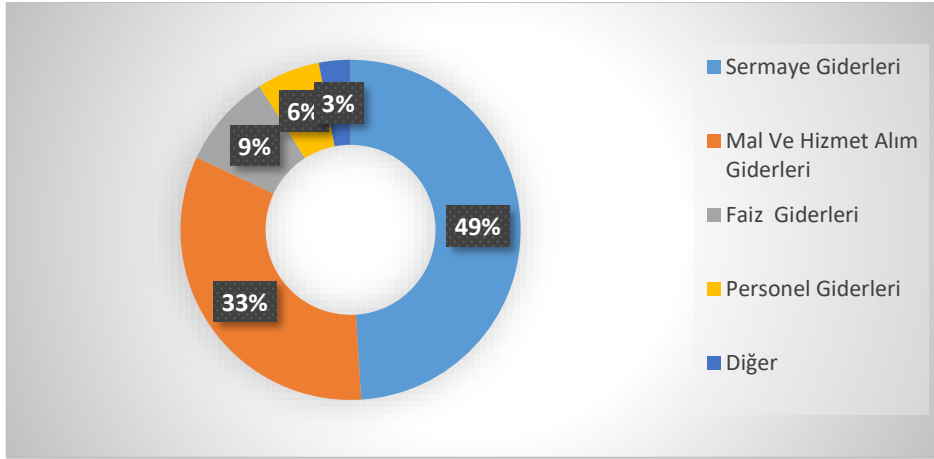
Grafik-2: İlk Altı Aylık Gider Bütçe Kalemleri Dağılımı (2017 Yılı)



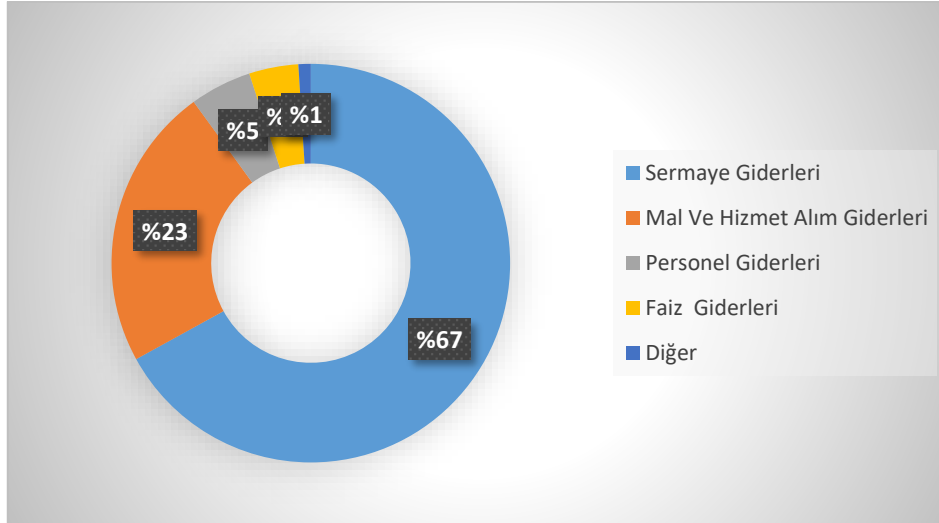
Yukarıda görüldüğü üzere; cari yılda, önceki yıla nazaran bütçe büyüklüklerinde azalma söz konusu olmuştur. İlk altı aylık harcama kalemlerinin yüzdelik açıklığı, geçen yıl 64 puandan, bu yıl 38 puana gerilemiş, dolayısıyla daha homojen bir dağılım sergilemiştir. Ayrıca mal ve hizmet alım giderleri bütçesi geçen yıla göre 18 puan artırıldığı görülmektedir. Sermaye giderleri bütçesi ise 27 puan azaltıldığı görülmektedir(Grafik-1,2).

İlk altı aylık harcamaların, cari yıl ve önceki dönem yılı bütçe gerçekleşme payları aşağıdaki grafiklerde gösterilmiştir (Grafik-3,4).

Grafik-3: İlk Altı Aylık Gider Gerçekleşme Dağılımı (2018 Yılı)



Grafik-4: İlk Altı Aylık Gider Gerçekleşme Dağılımı (2017 Yılı)



962 milyon TL olarak belirlenen 2018 yılı gider bütçesinin gerçekleşme kalemlerine göre aldığı paylara bakacak olursak; büyüklük sırasına göre %49 sermaye giderleri, %33 mal ve hizmet alım giderleri, %6 personel giderleri, %9 faiz giderleri, %2 diğer. (Grafik:3)

1.585 milyon TL olarak belirlenen 2017 yılı gider bütçesinin gerçekleşme kalemlerine göre aldığı paylara bakacak olursak; büyüklük sırasına göre %67'si sermaye giderleri, %23'ü mal ve hizmet alım giderleri, %5 personel giderler, %4 faiz giderleri, %1 diğerleridir. (Grafik:4)

Yukarıda görüldüğü üzere; cari yılda, önceki yıla nazaran bütçe büyüklüklerinde azalma söz konusu olmuştur. İlk altı aylık harcama kalemlerinin yüzdeler açıklığı, geçen yıl 67 puandan, bu yıl 49 puana gerilemiş, dolayısıyla daha homojen bir dağılım sergilemiştir. Ayrıca mal ve hizmet alım giderleri bütçesi gerçekleşmesi geçen yıla göre 10 puan fazla olduğu görülmektedir. Sermaye giderleri gerçekleşme bütçesi ise 18 puan azaldığı görülmektedir.

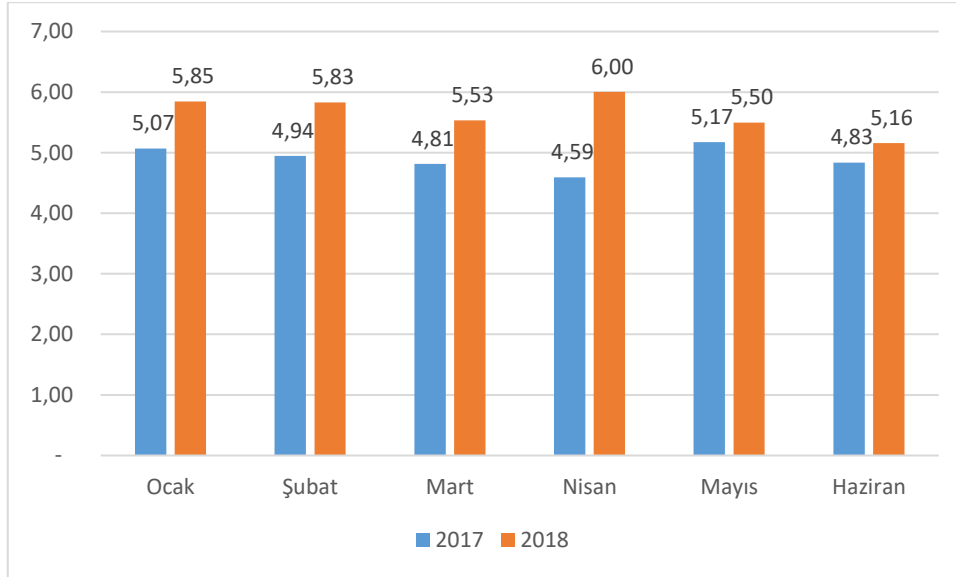
A-1. Personel Giderleri

Personel Giderlerinin, Ocak-Haziran dönemine ait aylık değişimi aşağıdaki tabloda özetlenmiştir. Buna göre; cari yıla ait ilk altı aylık personel giderleri, önceki yıla göre %15 oranında artış göstermiştir (Tablo-6).

Tablo-6: İlk Altı Aylık Personel Giderleri Gerçekleşme Oranları

AYLAR	2017		2018		Bir Önceki Yıla Göre 2018 Yılındaki Artış/Azalış Oranı (%)
	İlk 6 Aylık Gerçekleşme (TL)	Aylık Değişim (%)	İlk 6 Aylık Gerçekleşme (TL)	Aylık Değişim (%)	
Ocak	5,07		5,85		
Şubat	4,94	%(-3)	5,83	%0	%18
Mart	4,81	%(-3)	5,53	%(-5)	%15
Nisan	4,59	%(-5)	6,00	%9	%31
Mayıs	5,17	%13	5,50	%(-8)	%6
Haziran	4,83	%(-7)	5,16	%(-6)	%7
Toplam	29,41		33,87		%15

Grafik-5: İlk Altı Aylık Personel Giderleri Gerçekleşme Grafiği



2018 yılında ilk altı aylık dönemde personel giderlerinde en düşük harcama Haziran ayında yapılırken, en yüksek harcama Nisan ayında olmuştur.

2017 yılında ilk altı aylık dönemde personel giderlerinde en düşük harcama mart ayında yapılırken, en yüksek harcama mayıs aylarında olmuştur (Grafik:5).

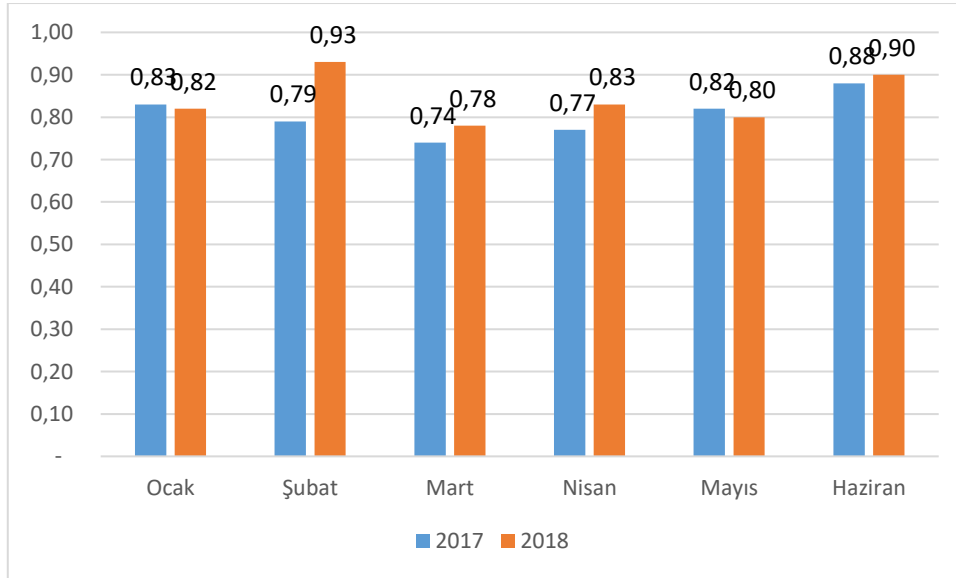
A-2. Sosyal Güvenlik Kurumuna Devlet Primi Giderleri

Cari yılda, ilk altı aylık gerçekleşen Sosyal Güvenlik Kurumuna Devlet Primi Giderleri, önceki yıla göre %5 oranında artış göstermiştir. Sosyal Güvenlik Kurumuna Devlet Primi Giderleri, Ocak-Haziran dönemine ait aylık değişim aşağıdaki tabloda gösterilmiştir (Tablo-7).

Tablo-7: İlk Altı Aylık Sosyal Güvenlik Kurumuna Devlet Primi Giderleri Gerçekleşme Oranları

AYLAR	2017		2018		Bir Önceki Yıla Göre 2018 Yılındaki Artış/Azalış Oranı (%)
	İlk 6 Aylık Gerçekleşme (Milyon TL)	Aylık Değişim (%)	İlk 6 Aylık Gerçekleşme (Milyon TL)	Aylık Değişim (%)	
Ocak	0,83		0,82		
Şubat	0,79	%(-4,8)	0,93	%13,4	%18
Mart	0,74	%(-6,3)	0,78	%(-16,1)	%4
Nisan	0,77	%4,1	0,83	%6,4	%8
Mayıs	0,82	%6,5	0,80	%(-3,6)	%(-2)
Haziran	0,88	%7,3	0,90	%12,5	%2
Toplam	4,83		5,06		%5

Grafik-6: İlk Altı Aylık Sosyal Güvenlik Kurumuna Devlet Primi Giderleri Gerçekleşme Grafiği



2018 yılında ilk altı aylık dönemde Güvenlik Kurumuna Devlet Primi giderlerinde en düşük harcama mart ayında yapılırken, en yüksek harcama Haziran ayında olmuştur.

2017 yılında aynı şekilde ilk altı aylık dönemde Güvenlik Kurumuna Devlet Primi giderlerinde en düşük harcama Mart ayında yapılırken, en yüksek harcama Haziran ayında olmuştur.

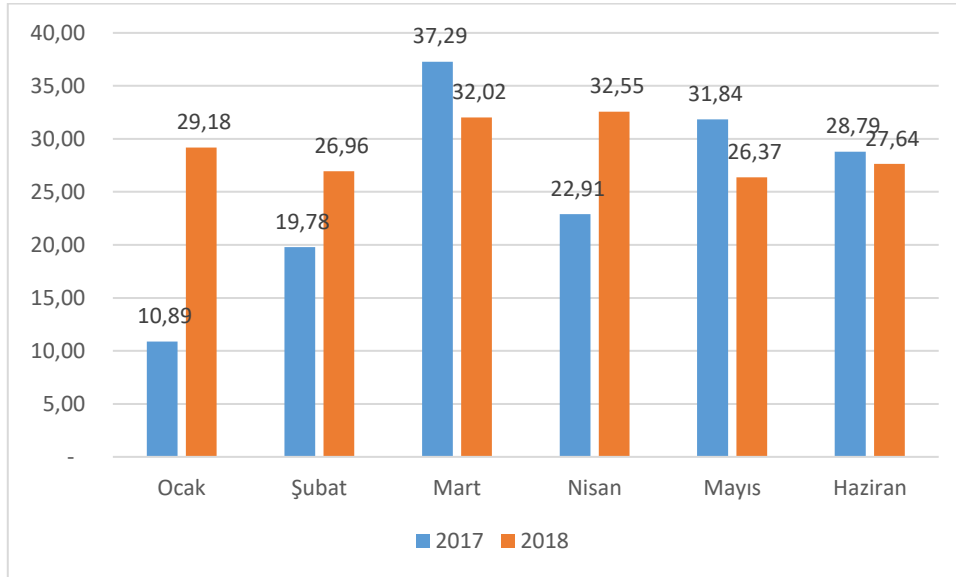
A-3. Mal ve Hizmet Alım Giderleri

2018 yılı ilk altı ayda Mal ve Hizmet Alım Giderleri harcamalarında, önceki yıla göre %15 oranında artış gerçekleşmiştir. Mal ve Hizmet Alım Giderleri, Ocak-Haziran dönemine ait aylık değişimi aşağıdaki tabloda gösterilmektedir (Tablo-8).

Tablo-8: İlk Altı Aylık Mal ve Hizmet Alım Giderleri Gerçekleşme Oranları

AYLAR	2017		2018		Bir Önceki Yıla Göre 2018 Yılındaki Artış/Azalış Oranı
	İlk 6 Aylık Gerçekleşme (Milyon TL)	Aylık Değişim (%)	İlk 6 Aylık Gerçekleşme (Milyon TL)	Aylık Değişim (%)	
Ocak	10,89		29,18		(%)
Şubat	19,78	%81,6	26,96	%(-7,6)	%36
Mart	37,29	%88,5	32,02	%18,8	%(-14)
Nisan	22,91	%(-38,6)	32,55	%1,7	%42
Mayıs	31,84	%39,0	26,37	%(-19,0)	%(-17)
Haziran	28,79	%(-9,6)	27,64	%4,8	%(-4)
Toplam	151,50		174,72		%15,30

Grafik-7: İlk Altı Aylık Mal ve Hizmet Alım Giderleri Gerçekleşme Grafiği



2018 yılında ilk altı aylık dönemde Mal ve Hizmet Alım giderlerinde en düşük harcama Mayıs ayında yapılırken, en yüksek harcama Nisan ayında olmuştur.

2017 yılında aynı şekilde ilk altı aylık dönemde Mal ve Hizmet Alım giderlerinde en düşük harcama Ocak ayında yapılırken, en yüksek harcama Mart ayında olmuştur.

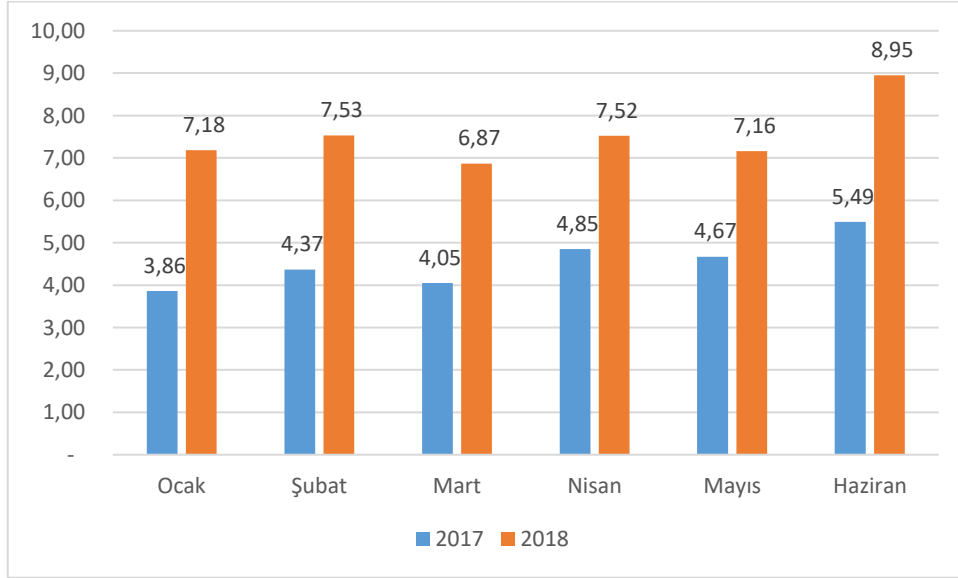
A-4. Faiz Giderleri

Faiz Giderleri, önceki yıla göre 2018 yılında %66 oranında artış göstermiştir. Faiz Giderleri, Ocak-Haziran dönemine ait aylık değişimi aşağıdaki tabloda özetlenmiştir.(Tablo-9)

Tablo-9: İlk Altı Aylık Faiz Giderleri Gerçekleşme Oranları

AYLAR	2017		2018		Bir Önceki Yıla Göre 2018 Yılındaki Artış/Azalış Oranı (%)
	İlk 6 Aylık Gerçekleşme (Milyon TL)	Aylık Değişim (%)	İlk 6 Aylık Gerçekleşme (Milyon TL)	Aylık Değişim (%)	
Ocak	3,86		7,18		
Şubat	4,37	% 13	7,53	% 5	% 72
Mart	4,05	-% 7	6,87	-% 9	% 69
Nisan	4,85	% 20	7,52	% 9	% 54
Mayıs	4,67	-% 4	7,16	-% 5	% 53
Haziran	5,49	% 18	8,95	% 25	% 63
Toplam	27,29		45,21		% 66

Grafik-8: İlk Altı Aylık Faiz Giderleri Gerçekleşme Grafiği



2018 yılında ilk altı aylık dönemde faiz giderlerinde en düşük harcama Mart ayında yapılırken, en yüksek harcama Haziran ayında olmuştur.

2017 yılında aynı şekilde ilk altı aylık dönemde faiz giderlerinde en düşük harcama Ocak ayında yapılırken, en yüksek harcama Haziran ayında olmuştur.

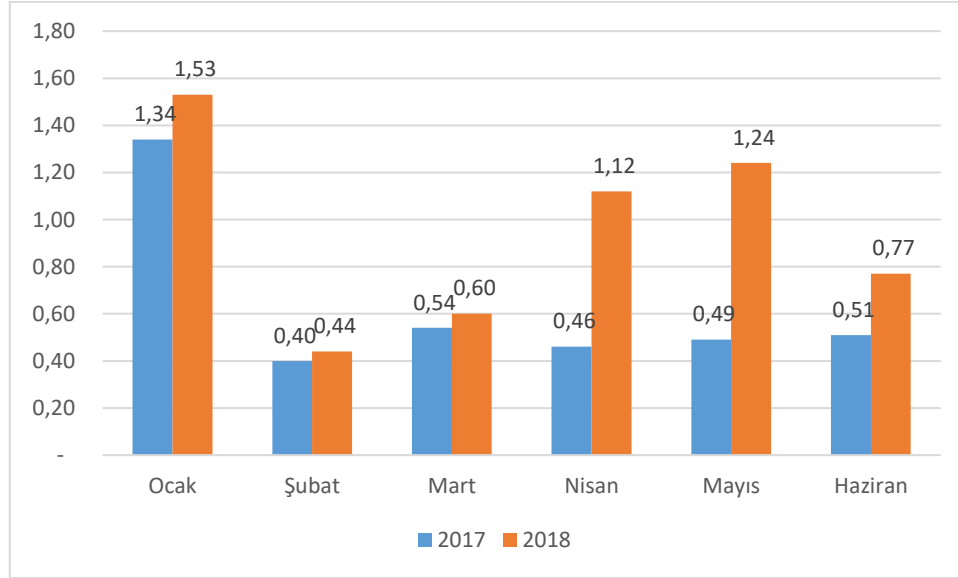
A-5. Cari Transfer Giderleri

Cari Transfer Giderlerinde önceki yıla göre 2018 yılında %52 oranında artış gerçekleşmiştir. Cari Transfer Giderleri, Ocak-Haziran dönemine ait aylık değişimi aşağıdaki tabloda gösterilmektedir (Tablo-10).

Tablo-10: İlk Altı Aylık Cari Transfer Giderleri Gerçekleşme Oranları

AYLAR	2017		2018		Bir Önceki Yıla Göre 2018 Yılındaki Artış/Azalış Oranı (%)
	İlk 6 Aylık Gerçekleşme (Milyon TL)	Aylık Değişim (%)	İlk 6 Aylık Gerçekleşme (Milyon TL)	Aylık Değişim (%)	
Ocak	1,34		1,53		
Şubat	0,40	-%70	0,44	-%71	%9
Mart	0,54	%34	0,60	%37	%11
Nisan	0,46	-%14	1,12	%88	%142
Mayıs	0,49	%7	1,24	%10	%151
Haziran	0,51	%4	0,77	%38	%50
Toplam	3,74		5,70		%52

Grafik-9: İlk Altı Aylık Cari Transfer Giderleri Gerçekleşme Grafiği



2018 yılında ilk altı aylık dönemde cari transfer giderlerinde en düşük harcama Şubat ayında yapılırken, en yüksek harcama ocak ayında olmuştur.

2017 yılında aynı şekilde ilk altı aylık dönemde cari transfer giderlerinde en düşük harcama Şubat ayında yapılırken, en yüksek harcama Ocak ayında olmuştur.

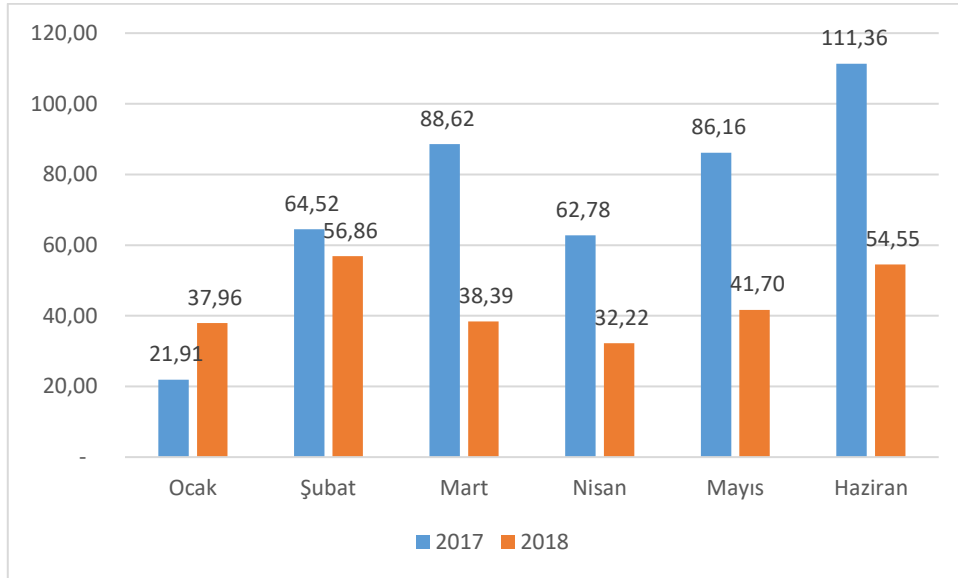
A-6. Sermaye Giderleri

Cari yıl ilk altı ayda Sermaye Giderlerinde, önceki yıla göre %40 oranında düşüş olmuştur. Sermaye Giderleri, Ocak-Haziran dönemine ait aylık değişimi aşağıdaki tabloda gösterilmiştir (Tablo-11).

Tablo-11: İlk Altı Aylık Sermaye Giderleri Gerçekleşme Oranları

AYLAR	2017		2018		Bir Önceki Yıla Göre 2018 Yılındaki Artış/Azalış Oranı (%)
	İlk 6 Aylık Gerçekleşme (Milyon TL)	Aylık Değişim (%)	İlk 6 Aylık Gerçekleşme (Milyon TL)	Aylık Değişim (%)	
Ocak	21,91		37,96		
Şubat	64,52	%195	56,86	%50	-%12
Mart	88,62	%37	38,39	-%33	-%57
Nisan	62,78	-%29	32,22	-%16	-%49
Mayıs	86,16	%37	41,70	%29	-%52
Haziran	111,36	%29	54,55	%31	-%51
Toplam	435,35		261,68		-%40

Grafik-10: İlk Altı Aylık Sermaye Giderleri Gerçekleşme Grafiği



2018 yılında ilk altı aylık dönemde sermaye giderlerinde en düşük harcama nisan ayında yapılırken, en yüksek harcama Şubat ayında olmuştur.

2017 yılında aynı şekilde ilk altı aylık dönemde sermaye giderlerinde en düşük harcama Ocak ayında yapılırken, en yüksek harcama Haziran ayında olmuştur.

A-7. Sermaye Transferleri

2018 yılı ilk altı aylık gerçekleşme 2,50 Milyon TL dir. Sermaye Transferleri, Ocak-Haziran dönemine ait aylık değişimi aşağıdaki tabloda gösterilmiştir (Tablo-12).

Tablo-12: İlk Altı Aylık Sermaye Transferlerinde Gerçekleşme Oranları

AYLAR	2017		2018		Bir Önceki Yıla Göre 2018 Yılındaki Artış/Azalış Oranı (%)
	İlk 6 Aylık Gerçekleşme (Milyon TL)	Aylık Değişim (%)	İlk 6 Aylık Gerçekleşme (Milyon TL)	Aylık Değişim (%)	
Ocak	0		0		
Şubat	0	%0	0	%0	%0
Mart	0	%0	0	%0	%0
Nisan	0	%0	2,00	%0	%0
Mayıs	0	%0	0,50	%(-75)	%0
Haziran	0	%0	0	%(-100)	%0
Toplam	0		2,50		%0

A-8. Yedek Ödenekler

2017 yılı bütçesinde 75 Milyon TL ve 2018 yılı bütçesinde 59 Milyon TL olarak tahmin edilen yedek ödeneğin, önceki yıl ilk altı ayda %29'u, cari yılda ise %72'si kullanılmıştır.

Ocak-Haziran dönemine ait aylık yedek ödenekler değişimi aşağıdaki tabloda gösterilmiştir (Tablo-13).

Tablo-13: İlk Altı Aylık Yedek Ödenek Gerçekleşme Oranları

AYLAR	2017		2018		Bir Önceki Yıla Göre 2018 Yılındaki Artış/Azalış Oranı (%)
	İlk 6 Aylık Gerçekleşme (Milyon TL)	Aylık Değişim (%)	İlk 6 Aylık Gerçekleşme (Milyon TL)	Aylık Değişim (%)	
Ocak	2,73		-		
Şubat	0,30	%(-89)	4,10	%0	%1267
Mart	1,30	%333	0,15	%96	%(-89)
Nisan	-	%100	3,98	%2553	%0
Mayıs	17,00	%0	24,34	%512	%43
Haziran	0,20	%(-99)	10,00	%(-59)	%4900
Toplam	21,53		42,57		%98

B) BÜTÇE GELİRLERİ

2018 yılı ilk altı aylık dönemde gelir bütçesinin %40'ı, 2017 yılı ilk altı aylık dönemde ise %38'i gerçekleşmiştir. Bütçe ve gerçekleştirmeleri (Ocak-Haziran) aşağıdaki tabloda gösterilmiştir.(Tablo-14)

2018 yılı gelir bütçesinin; %68'si Teşebbüs ve Mülkiyet Gelirleri, %15'i Diğer Gelirler, %16'sı Alacaklardan tahsilatları, %1'i Alınan Bağış ve Yardımlar ile Özel Gelirler olmak üzere toplam 1 Milyar 180 Milyon TL olacağı tahmin edilmiştir.

Tablo-14: 2017 ve 2018 Yılı İlk Altı Aylık Gelirlerin Gerçekleşme Oranları

GELİRLER (Milyon TL)	2017			2018		
	Bütçe (TL)	İlk 6 Aylık Gerçekleşme (TL)	(%)	Bütçe (TL)	İlk 6 Aylık Gerçekleşme (TL)	(%)
Teşebbüs ve Mülkiyet Gelirleri	724,30	339,71	%47	798,39	402,76	%50
Diğer Gelirler	138,40	74,30	%54	179,11	73,48	%41
Alınan Bağış ve Yardımlar ile Özel Gelirler	17,00	0,92	%5	12,50	3,93	%31
Sermaye Gelirleri	0,30	0,00	%0	0,00	0,00	%0
Alacaklardan Tahsilat	200,00	0,00	%0	190,00	0,00	%0
Toplam	1.080,00	414,93	%38	1.180,00	477,20	%40

2018 Yılı İlk Altı Aylık Gerçekleşme Oranının %50'si Teşebbüs ve Mülkiyet Gelirleri; Mal ve Hizmet Satış Gelirleri, Malların Kullanma veya Faaliyette Bulunma İzni Gelirleri ve Kira Gelirleri alt hesapları,

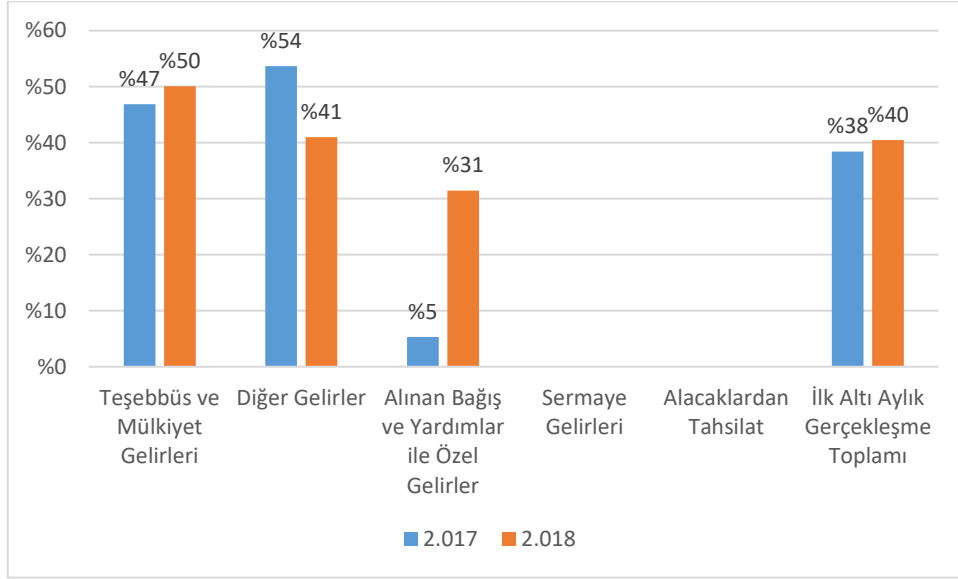
%41'i Diğer Gelirler; Faiz Gelirleri, Kişi ve Kurumlardan Alınan Paylar, Para Cezaları, Diğer Çeşitli Gelirler alt hesapları,

%31'i Alınan Bağış ve Yardımlar ile Özel Gelirler; Merkezi Yönetim Bütçesine Dahil İdarelerden Alınan, Proje Yardımları Gelirleri alt hesapları,

%0'ı Sermaye Gelirleri; Taşınmaz Satış Gelirleri alt hesapları ve

%0'ı Alacaklardan Tahsilat Gelirleri; Yurtiçi Alacaklardan Tahsilat Gelirleri alt hesaplarından oluşmaktadır.

Grafik-11: Yıllara Göre İlk Altı Ayda Gerçekleşen Gelir Kalemleri Grafiği



Yukarıdaki tabloda, ilk altı aylık gelir bütçesi gerçekleştirmeleri içinde Teşebbüs ve Mülkiyet Gelirlerinin bütçe payı 2017 yılında %47 iken 2018 yılında %50 olarak, Diğer Gelirler %54'e %41, Alınan Bağış ve Yardımlar ile Özel Gelirler %5'e %31 ve toplam gerçekleştirmelerde, 2017 yılında %38 olurken %2018 yılında %40 olarak gerçekleşmiştir.

2018 yılı bütçe gelir kalemlerinin gerçekleşme yüzdeleri; %50'si Teşebbüs ve Mülkiyet Gelirleri, %41'i Diğer Gelirler ve %31'i Alınan Bağış ve Yardımlar ile Özel Gelirlerden oluşmaktadır (Grafik:11).

Tablo-15: 2018 Yılı Gelirlerin Aylık Gerçekleşmeleri (Milyon TL)

Hesap Kodu	Açıklama	Bütçe Milyon TL	Ocak (TL)	Şubat (TL)	Mart (TL)	Nisan (TL)	Mayıs (TL)	Haziran (TL)	Gerçekleşme Milyon TL	Gerçekleşme %
3	Teşebbüs ve Mülkiyet Gelirleri	798	87	77	66	55	62	56	403	%50
4	Alınan Bağış ve Yardımlar ile Özel Gelirler	13	0	0	-	0	2	1	4	%31
5	Diğer Gelirler	179	14	11	12	14	11	10	73	%41
6	Sermaye Gelirleri	-	-	-	-	-	-	-	-	%0
8	Alacaklardan Tahsilat	190	-	-	-	-	-	-	-	%0
	Genel Toplam	1.180	101	89	78	69	76	68	480	%41

2018 yılı ilk altı aydaki gerçekleştirmeler bakıldığında, teşebbüs ve mülkiyet gelirleri %50 oranını yakalayarak bütçe hedefini sağlamıştır. Alınan bağış ve yardımlar ile özel gelir kaleminde %30'larda kaldığı ve son olarak diğer gelirlerde ise %40'ları yakaladığı ve son olarak Alacaklardan Tahsilat gelirleri %0 da kaldığı görülmektedir.

2018 yılı ilk altı aydaki gerçekleşme yüzdesi %41 olarak gerçekleşmiştir.

Tablo-16: 2017 Yılı Gelirlerin Aylık Gerçekleşmeleri (Milyon TL)

Hesap Kodu	Açıklama	Bütçe Milyon TL	Ocak (TL)	Şubat (TL)	Mart (TL)	Nisan (TL)	Mayıs (TL)	Haziran (TL)	Gerçekleşme (TL)	Gerçekleşme %
3	Teşebbüs ve Mülkiyet Gelirleri	724	68	49	55	50	61	56	340	%47
4	Alınan Bağış ve Yardımlar ile Özel Gelirler	17		-	0	-	0	1	1	%5
5	Diğer Gelirler	138	13	10	12	10	10	19	74	%54
6	Sermaye Gelirleri	0	-	-	-	-	-	-	-	%0
8	Alacaklardan Tahsilat	200	-	-	-	-	-	-	-	%0
Genel Toplam		1.080	81	59	68	61	71	76	415	%38

2017 yılı ilk altı aydaki gerçekleştirmeler bakıldığında, diğer gelirlerde %50'yi geçtiği teşebbüs ve mülkiyet gelirleri %50'ye yaklaştığı, Alınan bağış ve yardımlar ile özel gelir kaleminde %5'lerde kaldığı görülmektedir.

2017 yılı ilk altı aydaki gerçekleştirme yüzdesi %38 olarak gerçekleştirmiştir.

A) FİNANSMANIN EKONİMİK SINIFLANDIRMASI

Bütçe finansman toplamı, 2017 yılında 505 milyon TL olurken, 2018 yılında bu rakam - 215 milyon TL olarak öngörülmüştür (Tablo 17, 18)

2018 yılı ilk altı ayda yeni borçlanma 133,45 Milyon TL iken 2017 yılı aynı dönemde 639,43 Milyon TL olarak gerçekleştiği görülmektedir. 2018 yılı 133,45 Milyon TL borçlanmanın 96,45 Milyon TL'si yurtiçi borçlanmadan, 37,00 Milyon TL'si yurt dışı borçlanmadan sağlandığı görülmektedir.

2018 yılı ilk altı ayda 351,45 Milyon TL toplam geri ödeme yapılırken 2017 yılı aynı dönemde 134,43 Milyon TL geri ödeme yapıldığı görülmektedir. 2018 yılı geri ödemelerin 143,00 Milyon TL'si yurtiçi geri ödemesi iken 41,45 Milyon TL'si yurt dışı geri ödemesi olduğu görülmektedir.

Aşağıdaki tablolarda; 2017 yılı ilk altı ayda finansman gerçekleşmesi %34 iken 2018 yılı aynı dönemde %71 olarak gerçekleştiği görülmektedir.

Tablo-17: Finansmanın Ekonomik Sınıflandırması (2018 Yılı-Milyon TL)

Finansman Bütçesi	Bütçe	Gerçekleşme	Kalan	Gerçekleşme Oranı
Yurtiçi Borçlanma (+)	96,45	45,96	50,49	%48
İLBANK	96,45	45,96	50,49	%48
Yurtiçi Geri Ödeme(-)	-143,00	-78,93	-64,07	%55
İLBANK	-71,00	-40,92	-30,08	%58
Garanti	-38,40	-21,22	-17,18	%55
TEB	-33,60	-16,80	-16,80	%50
Ödeme(-)	-167,00	-127,95	-39,05	%77
Diğer Yükümlülükler	-167,00	-127,95	-39,05	%77
Yurtdışı Borçlanma(+)	37,00	32,57	4,43	%88
KfW	37,00	32,57	4,43	%88
Yurt dışı Geri Ödeme(-)	-41,45	-26,69	-14,76	%64
AYB-I	-29,19	-19,70	-9,49	%67
KfW	-8,00	-5,41	-2,59	%68
JICA	-2,90	-1,58	-1,32	%54
AYB-II	-1,36	0,00	-1,36	%0
Toplam	-218,00	-155,04	-62,96	%71

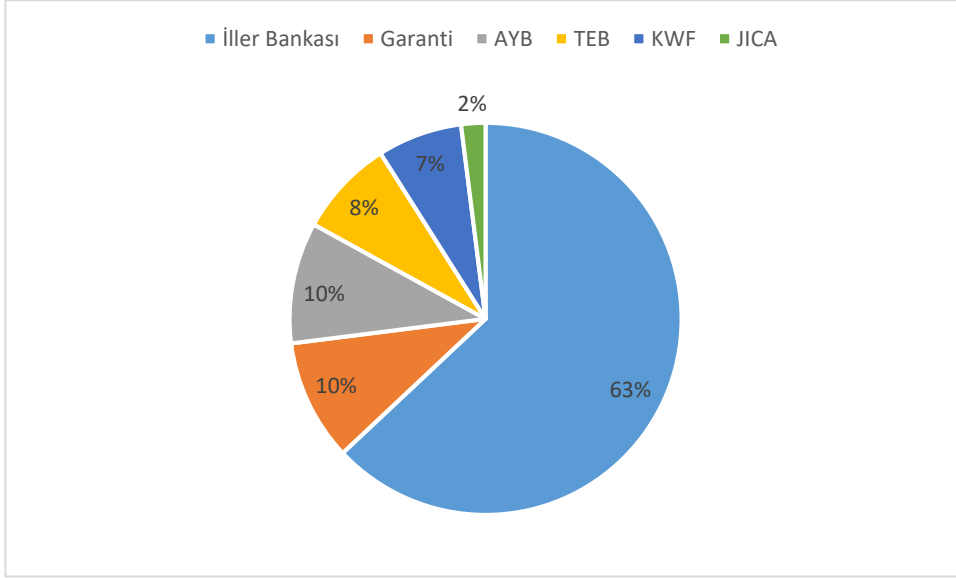
Tablo-18: Finansmanın Ekonomik Sınıflandırması (2017 Yılı-Milyon TL)

Finansman Bütçesi	Bütçe	Gerçekleşme	Kalan	Gerçekleşme Oranı
Yurtiçi Borçlanma(+)	450,57	209,86	240,71	%47
İLBANK	450,57	209,86	240,71	%47
Yurtiçi Geri Ödeme(-)	-103,49	-39,28	-64,22	%38
İLBANK	-68,00	-22,38	-45,62	%33
Garanti	-35,49	-16,90	-18,59	%48
Yurt dışı Borçlanma(+)	188,86	21,17	167,69	%11
AYB	112,16	-	112,16	-
KfW	76,70	21,17	55,53	%28
Yurt dışı Geri Ödeme(-)	-30,94	-18,24	-12,69	%59
AYB	-23,84	-14,23	-9,60	%60
KfW	-7,10	-4,01	-3,09	%56
Toplamı	505,00	173,51	331,49	%34

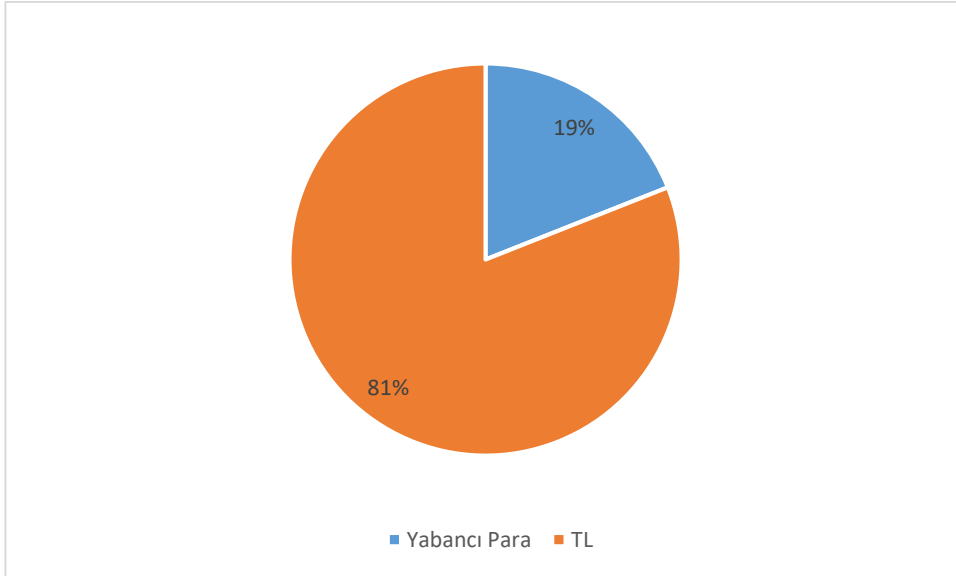
Aşağıdaki tablodaki günlük kura göre hesaplanmış yabancı para ve TL ile alınan kredilerin, kalan geri ödemelerinin yüzdelik payları aşağıdaki gibidir. (Tablo-19)

İller bankası %63, Garanti %10 ve TEB %8 olmak üzere toplam TL olan geri ödeme payları %81 olduğu görülmektedir. AYB, KWF ve JICA olmak üzere toplam yabancı para ile geri ödeme payları %19 olduğu görülmektedir. Ayrıca yabancı para ile yapılan geri ödemelerin %17'si avro olduğu kalan %2'sinin ise japon yeni cinsinden geri ödeme olduğu görülmektedir.

Grafik-12: Kredi Geri Ödeme Planı Yapılan Banka Dağılımı



Grafik-13: Kredi Geri Ödeme Planı Para Cinsine Göre Dağılımı



Tablo-19: Günlük Kura Göre Hesaplanmış Kredi Geri Ödeme Planı

KUR	(Tümü)	11.07.2018			100 JAPON YENİ 0,042493			AVRO 5,5267								
		Toplam TL TOPLAM	Sırun Etiketleri		Toplam AYB	GARANTİ	1	2	3	Toplam GARANTİ	İLLER BANKASI	JICA	KFW	TEB	Genel Toplam	AYLIK ORTALAMA GERİ ÖDEME
Satır Etiketleri		1	2		1	2	3									
2018																
Tem																
Ağu		1.212.557,98			2.905.468,33	1.650.575,00	929.814,95	5.485.858,28	10.939.759,64					3.767.505,00	20.198.122,92	20.198.123
Eyl		532.773,88			2.905.468,33	1.675.014,84	911.336,04	5.491.819,21	10.911.508,57					3.822.752,50	21.438.638,26	21.438.638
Eki					2.905.468,33	1.669.650,00	6.319.694,55	10.894.812,88	10.911.508,55					3.662.310,17	26.001.405,48	26.001.405
Kas					2.905.468,33	1.613.021,09	1.144.419,65	5.662.909,07	10.901.118,18					3.654.315,00	20.218.342,25	20.218.342
Ara		20.296.132,82			2.905.468,33	1.612.425,00	1.114.888,40	5.632.781,73	10.901.118,18					3.671.024,00	43.582.490,79	43.582.491
2019					34.865.619,96	17.700.304,65	12.644.025,32	65.209.949,93	130.813.418,16					3.552.893,17	29.621.689,15	29.621.689
2020					5.810.937,10	5.330.832,01	7.546.086,31	18.687.855,42	127.346.814,57					40.104.202,83	264.377.542,76	22.031.462
2021									110.771.591,04					22.878.867,33	196.443.809,05	16.370.317
2022									110.771.591,04					139.955.984,32	11.662.999	
2023									110.154.120,54					147.265.466,69	12.272.122	
2024									110.154.120,54					151.853.069,07	12.654.422	
Genel Toplam		20.296.132,82	99.235.807,03	119.531.939,85	58.109.367,04	32.871.400,71	31.759.789,04	122.740.556,79	739.429.811,48	25.533.428,01	82.822.573,53	84.913.870,00	1.174.972.179,66	114.020.618,92	9.501.718	97.914.348
										10%	2%	7%	7%	100%		

2. FAALİYETLER (OCAK-HAZİRAN 2018 DÖNEMİ)

Tablo-20: 2018 Yılı İlk Altı Ay Faaliyetleri Tablosu

NO	YATIRIMIN / FAALİYETİN ADI	BÜTCE Aktarma Sonrası (Milyon TL)	HARCAMA (OCAK-HAZİRAN DÖNEMİ) (Milyon TL)
1	2017 /1 1. BÖLGE ASFALT YAPIM VE ONARIM İŞİ (OSMANGAZİ, NİLÜFER, MUDANYA, KARACABEY, MUSTAFAKEMALPAŞA, ORHANELİ, KELES, BÜYÜKORHAN, HARMANCIK)	24,21	24,21
2	OVA AKÇA-HASANAĞA KOLEKTÖRLERİ SÖZLEŞME NO.A3.4.2-YAPIM İŞİ	23,50	16,89
3	KURŞUNLU-GEMLİK-MUDANYA AAT YAPIM İŞİ (KFW)	20,69	20,69
4	KUMLA-AKÇALAR-NİLÜFER AAT YAPIM İŞİ (KFW)	17,70	15,10
5	BATI NİLÜFER HAVZASI ANA KOLEKTÖRÜ SÖZLEŞME NO:A3.4.1. YAPIM İŞİ	16,34	16,34
6	A3.2 GEMLİK KÖRFEZİ HAVZASI	14,68	10,57
7	2017/2 2. BÖLGE ASFALT YAPIM VE ONARIM İŞİ (YILDIRIM, GÜRSU, KESTEL, GEMLİK, ORHANGAZİ, İZNİK, YENİŞEHİR, İNEGÖL)	10,15	5,20
8	2017 FDK BORU VE BAĞLANTI PARÇASI ALIMI	8,00	7,44
9	HARMANCIK KANALİZASYON VE YAĞMURSUYU KREDİSİ (SUKAP)	8,00	4,70
10	KURŞUNLU-KUMLA DERİN DENİZ DEŞARJI YAPIM İŞİ (KFW)	7,49	7,49
11	20MM-190MM SU SAYACI ALIMI (250.000 ADET)..	7,00	3,77
12	KANALİZASYON VE Y.SUYU BACA KAPAĞI VE IZGARA ALIMI.	6,86	3,36

13	2017 VANA VE MONTAJ BAĞLANTI PARÇASI ALIMI.	5,77	5,77
14	2017 ÇELİK BORU VE BAĞLANTI PARÇALARI ALIMI	5,00	2,26
15	KELES KANALİZASYON VE YAĞMURSUYU KREDİSİ (SUKAP)	5,00	1,53
16	BURSA İÇM. PROJELERİ VE NİLÜFER BARAJI İNŞ. İŞLERİNE AİT YATIRIM GERİ ÖDEMESİ	4,53	4,53
17	2016/2 2.BÖLGE ASFALT YAPIM VE ONARIM İŞİ (YILDIRIM, GÜRSU, KESTEL, GEMLİK, ORHANGAZI, İZNIK, YENİŞEHİR, İNEGÖL)	4,34	4,34
18	320 ADET İÇMESUYU DEPOSUNA DEZENFEKSİYON SİSTEMİ KURULMASI YAPIM İŞİ	4,00	1,88
19	2017 PE İÇMESUYU BORUSU VE BAĞLANRI PARÇASI ALIMI	4,00	0,67
20	MUSTAFAKEMALPAŞA İLÇESİ I. GRUP MUHTELİF SU ALMA YAPILARI İNŞAATI YAPIM İŞİ	3,30	2,22
21	HARİTA ÜRETİMİ (M5) PROJESİ DANIŞMANLIK HİZMETİ ALIMI.	3,22	1,95
22	BURSA MERKEZ VE BATI BÖLGESİ İLÇELERİNE ENERJİ NAKİL HATTI YAPIM İŞİ	3,00	2,13
23	BURSA MERKEZ VE DOĞU BÖLGESİ İLÇELERİNE ENERJİ NAKİL HATTI YAPIM İŞİ	2,85	0,67
24	2016/3 İNEGÖL KANALİZASYON VE YAĞMURSUYU YAPIM İŞİ	2,70	2,46
25	ÇAMUR BERTARAFI TESİSİ YAPIM İŞİ	2,50	0,89
26	KARACABEY İLÇESİ MUHTELİF SU ALMA YAPILARI İNŞAATI	2,46	2,14

27	2016/2 2.BÖLGE ASFALT YAPIM VE ONARIM İŞİ (YILDIRIM, GÜRSU, KESTEL, GEMLİK, ORHANGAZİ, İZNİK, YENİŞEHİR, İNEGÖL)	2,35	0,85
28	ARITMA VE ÇAMUR BERTARAFI MÜŞAVİRLİĞİ İŞİ (KFW)	2,31	2,31
29	2015_14 MUHTELİF BETONARME KUTU KESİT İMALATI YAPIM İŞİ	2,20	1,55
30	2017 OSMANGAZİ İLÇESİ KANALİZASYON EVSEL BAĞLANTILARI VE YAĞMURSUYU IZGARALARI YAPIM ONARIM İŞİ	2,00	1,58
31	2016/4 MUHTELİF MAHALLELERDE İÇMESUYU İSALE HATTI İNŞAATI	1,90	1,13
32	2016/2 MUHTELİF MAHALLELERDE İÇMESUYU ŞEBEKE REHABİLİTASYONU VE YENİ ŞEBEKE VE İSALE HATTI (BURSA MERKEZ BATI)	1,90	1,90
33	2017/9 KUMSAZ KANALİZASYON VE Y.SUYU ŞB. KOLL. YAP. İŞİ	1,80	1,80
34	2016/4 PINAR KAYNAKLARI İNŞ.İŞİ . (MUSTAFAKEMALPAŞA-KARACABEY)	1,77	1,77
35	2017 YILDIRIM İLÇESİ KANALİZASYON EVSEL BAĞLANTILARI VE YAĞMURSUYU IZGARALARI YAPIM ONARIM İŞİ	1,75	1,75
36	KELES İÇMESUYU İNŞAATI İŞİ (SUKAP)	1,64	1,64
37	ORHANGAZİ İLÇESİ MUHTELİF MAHALLELERDE İÇMESUYU, YAĞMURSUYU VE KANALİZASYON HATTI İLAVESİ YAPIM İŞİ	1,62	1,62
38	2017/5 OSMANGAZİ İLÇ. 1.BÖLGE KANALİZASYON VE Y.SUYU İNŞ. YAP. İŞİ	1,60	1,07
39	2017/2 MUHTELİF KÖY DEPO İNŞ.İŞİ. (YENİŞEHİR, İNEGÖL, GEMLİK,ORHANGAZİ VE İZNİK İLÇELERİ)	1,56	1,56
40	2017/1 YILDIRIM İLÇESİ ACİL KANAL YAPIM İŞİ	1,56	1,56

41	2017/1 OSMANGAZİ İLÇESİ ACİL KANAL YAPIM İŞİ	1,55	1,55
42	ORHANGAZİ- KELES İLÇELERİ MUHTELİF SU ALMA YAPILARI İNŞAATI	1,54	1,27
43	2017 OSMANGAZİ İLÇESİ ACİL KANAL YAPIM İŞİ	1,53	1,53
44	GİDER BORUSU VE BAĞLANTI PARÇASI ALIMI İŞİ	1,50	0,73
45	2017/1 M.KEMALPAŞA - KARACABEY MAHALLELERİ KANALİZASYON VE YAĞMURSUYU İNŞAATI YAPIM İŞİ	1,49	1,49
46	2016/1 MUH.DEPO İNŞ.İŞİ.	1,47	1,47
47	NİLÜFER İLÇESİ (ÜÇEVLER) KANALİZASYON VE YAĞMURSUYU İNŞAATI YAPIM İŞİ	1,41	0,72
48	NİLÜFER İLÇESİ KANALİZASYON EVSEL BAĞLANTILARI VE YAĞMUR SUYU IZGARALARI YAPIM ONARIM İŞİ	1,33	1,33
49	ALTTEMEL DOLGU MALZEMESİ ALIMI İŞİ.	1,33	0,41
50	2016/1 MUSTAFA KEMALPAŞA ALTYAPI İNŞAATI İŞİ	1,30	1,30
51	MUSTAFAKEMALPAŞA İLÇESİ II. GRUP MUHTELİF SU ALMA YAPILARI İNŞAATI YAPIM İŞİ	1,30	0,79
52	2017/6 MUHTELİF KÖY DEPO İNŞAATI İŞİ	1,29	1,29
53	BURSA İLİ YENİŞEHİR İLÇESİ MERKEZ MAHALLERİNDE PARKETAŞI DÖŞENMESİ YAPIM İŞİ.	1,23	1,23
54	İZNİK CANDARLI SULAMA GÖLETİ (MEMBRANLI) YAPIM İŞİ.	1,20	0,97

55	MUSTAFAKEMALPAŞA ATIKSU ARITMA TESİSİ	1,18	1,18
56	2016/1 YENİŞEHİR İLÇESİ MUHTELİF MAHALLELERDE İ.SUYU VE KANAL. HAT İLAVESİ VE EVSEL BAĞLANTI YAPIM İŞİ	1,18	1,18
57	2016/2 BURSA İLİ, İLÇELERİ VE MUHTAELİF MAHALLERDE KANALİZASYON YAPIM İŞİ	1,12	1,12
58	2017-1 İNEGÖL MUHTELİF MAHALLELERDE ALTYAPI İNŞAATI YAPIM İŞİ	1,08	1,08
59	2016/4 KARACABEY KANALİZASYON VE YAĞMURSUYU İNŞAATI YAPIM İŞİ	1,07	1,07
60	MUSTAFAKEMALPAŞA ARSENİK İÇMESUYU ARITMA TESİSİ YAPIM İŞİ	1,00	1,00
61	2015/2 ORHANGAZİ ALTYAPI İNŞAATI	1,00	1,00
62	2017 KATODİK KORUMA İŞİ.	1,00	0,62
63	İÇMESUYU ARITMA TESİSİ BAKIM ONARIM GİDERLERİ	1,00	0,19
64	İNEGÖL SARIPINAR SULAMA GÖLETİ (MEMBRANLI) VE TESİSİ YAPIM İŞİ	1,00	0,12
65	ÖN ÖDEMELİ SAYAÇ ALIM (45.000 ADET)	1,00	0,49
66	2017/5 MUH.MAH.İÇM.İSALE HATTI İNŞ.İŞİ. (BATI-2 MUHTELİF İLÇELER)	1,00	0,11
67	2017 YATAY DELGİ İNŞ YAPIM İŞİ.	1,00	0,22
68	2016/1 PINAR KAYNAKLARI İNŞ.İŞİ . (MERKEZ MUHTELİF İLÇELER)	1,00	0,11

69	2017 EVSEL BAĞLANTI PARÇASI ALIMI.	1,00	0,61
70	2016/1 MUHTELİF KÖY DEPO İNŞ.İŞİ. (MERKEZ MUHTELİF İLÇELER)	1,00	0,04
71	2016/2 MUH.DEPO İNŞ.İŞİ.	1,00	0,43
72	2016/2 MUHTELİF MAHALLELERDE İÇME SUYU İSALE HATTI (PINARBAŞI ÇARŞAF PINARI ÇEKİRGE CADDESİ C2 ZONU ARASI İÇMESUYU İSALE HATTI VE PINARBAŞI ÇARŞAF SU DEPOSU YIKILMASI VE YAPILMASI) İNŞAATI YAPIM İŞİ	1,00	0,42
73	2016/3 MUH.MAH.İÇM.ŞBK.REH.VE YENİ ŞEB.VE İSALE HATTI İNŞ.İŞİ. (İNEGÖL - YENİŞEHİR)	1,00	0,75
74	2016/2 PINAR KAYNAKLARI İNŞ.İŞİ . (İNEGÖL - YENİŞEHİR)	1,00	0,97
75	2017/7 NİLÜFER İLÇ. 1.BÖLGE KANALİZASYON VE Y.SUYU İNŞ. YAP. İŞİ	1,00	0,48
76	2017/8 NİLÜFER İLÇ. 2.BÖLGE KANALİZASYON VE Y.SUYU İNŞ. YAP. İŞİ	1,00	0,86
77	2018/1 MUHTELİF YERLERDEKİ HİZMET TESİSLERİNİN BAKIM ONARIMININ YAPILMASI İŞİ	1,00	0,02
78	2016/5 MUHTELİF KÖY DEPO İNŞ.İŞİ. (ORHANELİ-KELES-B.ORHAN-HARMANCIK)	0,99	0,99
79	2015/7 DEMİTAŞ KANALİZASYON VE YAĞMURSUYU İNŞAATI YAPIM İŞİ	0,96	0,96
80	2016/3 İNEGÖL KANALİZASYON VE YAĞMURSUYU YAPIM İŞİ	0,94	0,94
81	FİDYEKIZIK KANALİZASYON VE YAĞMURSUYU İNŞAATI YAPIM İŞİ	0,94	0,94
82	2017/2 MUH.ABONE TALEPLERİ İÇM.ŞBK.İŞİ. (BATI MUHTELİF İLÇELER)	0,94	0,94

83	2016/6 MUH.MAH.İÇM.ŞBK.REH.VE YENİ ŞEB.VE İSALE HATTI İNŞ.İŞİ.(ORHANELİ-B.ORHAN-HARMANCIK)	0,90	0,49
84	BURSA DERE MASTER PLANI VE ÖNCELİKLİ ISLAH EDİLECEK DERELER İLE PARALELİNDEKİ KANALİZASYON UYGULAMA PROJELERİNİN HAZIRLANMASI.	0,90	0,59
85	2016/5 M.KEMALPAŞA KANALİZASYON VE YAĞMURSUYU İNŞAATI YAPIM İŞİ	0,89	0,89
86	2016/1 YENİŞEHİR ALTYAPI İNŞAATI İŞİ	0,88	0,88
87	2015/7 DEMİTAŞ KANALİZASYON VE YAĞMURSUYU İNŞAATI YAPIM İŞİ	0,88	0,72
88	MUSTAFAKEMALPAŞA MURADİYESARNIÇ SULAMA GÖLETİ (MEMBRANLI) VE SULAMA TESİSİ YAPIM İŞİ	0,85	0,44
89	AAT PROJE VE MUHTELİF PROJE YAPIM İŞLERİ	0,85	0,85
90	İNŞAAT MALZEMESİ ALIM İŞİ	0,84	0,84
91	İÇMESUYU ARITMA TESİSİ ONARIM VE YAPIM İŞİ	0,82	0,01
92	2015/1 MUHTELİF DEPO İNŞAATI (MUSTAFAKEMALPAŞA-KARACABEY) YAPIM İŞİ	0,78	0,68
93	GÖKDERE DERE ISLAHI 3 YAPIM İŞİ	0,78	0,12
94	2017/10 YILDIRIM - KESTEL - GÜRSU KANALİZASYON VE YAĞMURSUYU İNŞAATI YAPIM İŞİ	0,78	0,41
95	ÇAN İÇMESUYU ARITMA TESİSİ REVİZYONU YAPIM İŞİ	0,75	0,64
96	2017/1 MUH.ABONE TALEPLERİ İÇM.ŞBK.İŞİ. (DOĞU MUHTELİF İLÇELER)	0,75	0,75

97	İÇMESUYU SONDAJ ETÜTLERİNİN YAPILMASI VE İÇMESUYU SONDAJ KUYULARININ AÇILMASI.	0,74	0,16
98	2016/1 BURSA İLİ İLÇELERİ MUHTELİF MAHALLELERDE KANALİZASYON YAPIM İŞİ	0,72	0,72
99	2017 OSMANGAZİ, YILDIRIM VE NİLÜFER İLÇELERİNDE EL KAZISI İLE KANALİZASYON VE YAĞMURSUYU HATLARI YAPIM İŞİ	0,72	0,72
100	CAD PAKET PROGRAM ALIMLARI (NETWORK LİSANSI)	0,70	0,60
101	2017/2 MUH.MAH.İÇM.ŞBK.REH.VE YENİ ŞEB.VE İSALE HATTI İNŞ.İŞİ. (YENİŞEHİR, İNEGÖL, GEMLİK,ORHANGAZİ VE İZNİK İLÇELERİ)	0,70	0,15
102	2016/4 KARACABEY KANALİZASYON VE YAĞMURSUYU İNŞAATI YAPIM İŞİ	0,70	0,36
103	2017/3 BÜYÜKORHAN - KELES - HARMANCIK MAHALLELERİ KANALİZASYON VE YAĞMURSUYU İNŞAATI YAPIM İŞİ	0,70	0,20
104	KESTEL KOZLUÖREN SULAMA TESİSİ (GÖLETEN) YAPIM İŞİ	0,66	0,66
105	2015/5 MUHTELİF KÖY DEPO İNŞ.İŞİ (ORHANELİ - KELES - B.ORHAN - HARMANCIK)	0,63	0,63
106	2015/1 NİLÜFER İLÇESİ ACİL KANAL YAPIM İŞİ.	0,62	0,62
107	2015 / 2 PINAR KAYNAKLARI İNŞAATI (İNEGÖL - YENİŞEHİR) YAPIM İŞİ	0,60	0,16
108	BURSA İLİ İNEGÖL İLÇESİ MUH MAH. İÇMESUYU VE KANALİZASYON ANA HAT İLAVELERİ VE EVSEL BAĞLANTILARININ YAPILMASI İŞİ.	0,58	0,58
109	2015/2 MUSTAFAKEMALPAŞA ALTYAPI İNŞAATI	0,57	0,57
110	MUHTELİF REHABİLİTE,YIKMA,ŞÖKME VE ACİL YAPIM İŞLERİ	0,55	0,43

111	2016 OSMANGAZİ, YILDIRIM VE NİLÜFER İLÇELERİ İÇME SUYU EVSEL BAĞLANTI YAPILMASI İŞİ	0,50	0,50
112	MUHTELİF KÖYLERDE DOĞAL VE PAKET MEKANİK ATIKSU ARITMA TESİSLERİ YAPILMASI İŞİ	0,50	0,23
113	2018 ALT TEMEL DOLGU MALZEMESİ ALIM İŞİ	0,50	0,23
114	2015_12 GEMLİK KANALİZASYON VE Y.SUYU İNŞ. YAPIM İŞİ	0,50	0,33
115	İNEGÖL OYLAT KAPLICA DERE DÜZENLEMESİ YAPIM İŞİ	0,50	0,16
116	MUHTELİF ÇEŞME YAPIMI VE ONARIMI	0,50	0,16
117	2015/2 BÜYÜKORHAN İNŞAATI YAPIM İŞİ	0,49	0,49
118	İZNİK CANDARLI SULAMA TESİSİ (GÖLETEN) YAPIM İŞİ	0,46	0,46
119	AKIŞKAN YATAKLI ÇAMUR YAKMA VE ENERJİ ELDE ETME TESİSİ YAPIM İŞİ TEKNİK DANIŞMANLIK VE ARAŞTIRMA-GELİŞTİRME İŞİ	0,45	0,12
120	HES 3 (D12-2)	0,44	0,22
121	BÜYÜKORHAN MAHALLELERİ ALTYAPI İNŞAATI İŞİ	0,42	0,14
122	MUDANYA İLÇESİNDEKİ DERELERİN ISLAHI YAPIM İŞİ	0,41	0,41
123	2017/1 ORHANELİ ALTYAPI İNŞAATI İŞİ	0,41	0,41
124	YAYLACIK, KAYAPA VE HASANAĞA BARAJ HAVZALARI FİZİBİLİTE RAPORLARININ HAZIRLANMASI İŞİ	0,40	0,27

125	2015/2 KELES ALTYAPI İNŞAATI	0,36	0,36
126	2017 İŞLETMELER 1.BÖLGE DAİRE BAŞKANLIĞINA BAĞLI MUHTELİF İLÇE VE MAHALLELERDE İÇME SUYU ŞEBEKESİNİN DÖŞENMESİ VE EVSEL BAĞLANTILARININ YAPILMASI İŞİ	0,36	0,36
127	2017 BURSA İLİ İZNİK İLÇESİ ELBEYLİ MAHALLESİ VE MUHTELİF MAHALLELERDE PARKE TAŞI DÖŞENMESİ YAPIM İŞİ.	0,35	0,35
128	2018 DİĞER BAĞLANTI VE MONTAJ PARÇALARI VE SARF MALZEME ALIM	0,35	0,09
129	2016 BBB İL SINIRLARI İÇERİSİNDE ATIKSU DEPOLARI (FOSEPTİK) İNŞAATI YAPIM İŞİ	0,34	0,34
130	2015/2 İNEGÖL ALTYAPI İNŞAATI	0,33	0,33
131	KAPLIKAYA DERE ISLAHI YAPIM İŞİ	0,30	0,30
132	İZNİK İLÇESİ KANALİZASYON VE EVSEL BAĞLANTI İŞİ	0,30	0,21
133	2015/2 HARMANCIK ALTYAPI İNŞAATI	0,30	0,27
134	2015 BUSKİ NİLÜFER İLÇESİ VE OSMANGAZİ İLÇESİ YALOVA YOLU. BATISI İ.SUYU EVSEL BAĞL. VE ARIZALARI YAPIM İŞİ .	0,30	0,16
135	MUHTELİF YERLERDE SONDAJ ÇALIŞMALARINA DAYALI ZEMİN ETÜT RAPORLARININ HAZIRLANMASI	0,30	0,14
136	MUHTELİF YER ALTISUYU (YAS) VE GÖLET SONDAJ İŞLERİ	0,25	0,03
137	2015/1 MUHTELİF KÖY DEPO İNŞ.İŞİ (MERKEZ MUHTELİF İLÇELER)	0,22	0,22
138	2015/2 İZNİK ALTYAPI İNŞAATI	0,22	0,22

139	BURSA İLİ İNEGÖL İLÇESİ MERKEZ VE MAHALLERİNDE PARKE TAŞI DÖŞENMESİ YAPIM İŞİ.	0,20	0,17
140	2018/1 ORHANELİ İLÇESİ MUHTELİF MAHALLELERDE ALTYAPI İNŞAATI İŞİ	0,20	0,13
141	KARACABEY MAHALLELERİ ALTYAPI İNŞAATI İŞİ	0,20	0,12
142	2017 SABİT İŞ MAKİNASI ALIMLARI	0,19	0,19
143	İZNİK TACİR SULAMA TESİSİ (GÖLETTEN) YAPIM İŞİ.	0,16	0,16
144	NARLI VE ÇINARCIK İÇMESUYU ARITMA TESİSİ YAPIM İŞİ	0,15	0,12
145	2015/2 YENİŞEHİR ALTYAPI İNŞAATI	0,14	0,14

3. TAHMİNİ FAALİYETLER (TEMMUZ-ARALIK 2018 DÖNEMİ)

Tablo-21: 2018 Yılı Son Altı Ay Faaliyetleri Tablosu

NO	YATIRIMIN / FAALİYETİN ADI	BÜTCE (Aktarma Sonrası)	TEMMUZ - ARALIK DÖNEMİ HARCAMA TAHMİNİ
1	DOĞU ATT KAPASİTE ARTIŞI VE ÖN ARITMA REVİZYONU	44,12	44,12
2	OVA AKÇA-HASANAĞA KOLEKTÖRLERİ SÖZLEŞME NO.A3.4.2- YAPIM İŞİ	23,50	6,61
3	KUMLA-AKÇALAR-NİLÜFER AAT YAPIM İŞİ (KFW)	17,70	2,60
4	A3.2 GEMLİK KÖRFEZİ HAVZASI	14,68	4,11
5	2017/2 2. BÖLGE ASFALT YAPIM VE ONARIM İŞİ (YILDIRIM, GÜRSU, KESTEL, GEMLİK, ORHANGAZİ, İZNİK, YENİŞEHİR, İNEGÖL)	10,15	4,95
6	MUHTELİF TERFİ MERKEZİ YAPIM İŞİ	10,00	10,00
7	2017 FDK BORU VE BAĞLANTI PARÇASI ALIM	8,00	0,56
8	HARMANCIK KANALİZASYON VE YAĞMURSUYU KREDİSİ (SUKAP)	8,00	3,30
9	20MM-190MM SU SAYACI ALIM (250.000 ADET)..	7,00	3,23
10	KANALİZASYON VE Y.SUYU BACA KAPAĞI VE IZGARA ALIM.	6,86	3,50
11	2017 ÇELİK BORU VE BAĞLANTI PARÇALARI ALIM	5,00	2,74
12	KELES KANALİZASYON VE YAĞMURSUYU KREDİSİ (SUKAP)	5,00	3,47

13	BURSA İÇM. PROJELERİ VE NİLÜFER BARAJI İNŞ. İŞLERİNE AİT YATIRIM GERİ ÖDEMESİ	4,53	0,00
14	320 ADET İÇMESUYU DEPOSUNA DEZENFEKSİYON SİSTEMİ KURULMASI YAPIM İŞİ	4,00	2,12
15	2017 PE İÇMESUYU BORUSU VE BAĞLANRI PARÇASI ALIM	4,00	3,33
16	MUSTAFAKEMALPAŞA İLÇESİ I. GRUP MUHTELİF SU ALMA YAPILARI İNŞAATI YAPIM İŞİ	3,30	1,08
17	HARİTA ÜRETİMİ (M5) PROJESİ DANIŞMANLIK HİZMETİ ALIM.	3,22	1,27
18	BURSA MERKEZ VE BATI BÖLGESİ İLÇELERİNE ENERJİ NAKİL HATTI YAPIM İŞİ	3,00	0,87
19	BÜYÜKORHAN KANALİZASYON VE Y.SUYU İNŞAATI İŞİ (SUKAP)	3,00	3,00
20	BURSA MERKEZ VE DOĞU BÖLGESİ İLÇELERİNE ENERJİ NAKİL HATTI YAPIM İŞİ	2,85	2,18
21	2016/3 İNEGÖL KANALİZASYON VE YAĞMURSUYU YAPIM İŞİ	2,70	0,24
22	ÇAMUR BERTARAFI TESİSİ YAPIM İŞİ	2,50	1,61
23	KARACABEY İLÇESİ MUHTELİF SU ALMA YAPILARI İNŞAATI	2,46	0,32
24	2016/2 2.BÖLGE ASFALT YAPIM VE ONARIM İŞİ (YILDIRIM, GÜRSU, KESTEL, GEMLİK, ORHANGAZİ, İZNİK, YENİŞEHİR, İNEGÖL)	2,35	1,50
25	2015/4 MUHTELİF KÖY DEPOLARI İNŞAAT (MUSTAFAKEMALPAŞA-KARACABEY) YAPIM İŞİ	2,30	2,30
26	2015_14 MUHTELİF BETONARME KUTU KESİT İMALATI YAPIM İŞİ	2,20	0,65

27	HARMANCIK İLÇESİ İÇMESUYU TEMİNİ YAPIM İŞİ. (SUKAP)	2,00	2,00
28	2017 OSMANGAZİ İLÇESİ KANALİZASYON EVSEL BAĞLANTILARI VE YAĞMURSUYU IZGARALARI YAPIM ONARIM İŞİ	2,00	0,42
29	2016/4 MUHTELİF MAHALLELERDE İÇMESUYU İSALE HATTI İNŞAATI	1,90	0,77
30	2017/5 OSMANGAZİ İLÇ. 1.BÖLGE KANALİZASYON VE Y.SUYU İNŞ. YAP. İŞİ	1,60	0,53
31	ORHANGAZİ- KELES İLÇELERİ MUHTELİF SU ALMA YAPILARI İNŞAATI	1,54	0,27
32	GİDER BORUSU VE BAĞLANTI PARÇASI ALIM İŞİ	1,50	0,77
33	İNEGÖL HUZUR MAHALLESİ KANALİZASYON VE YAĞMURSUYU HATTI YAPIM İŞİ	1,50	1,50
34	ALTTEMEL DOLGU MALZEMESİ ALIM İŞİ.	1,33	0,92
35	MUSTAFAKEMALPAŞA İLÇESİ II. GRUP MUHTELİF SU ALMA YAPILARI İNŞAATI YAPIM İŞİ	1,30	0,51
36	KOREGE BORU ALIM İŞİ.	1,30	0,84
37	ORHANELİ AKALAN SULAMA GÖLETİ VE SULAMA TESİSİ REHABİLİTASYON YAPIM İŞİ	1,25	1,25
38	İZNİK CANDARLI SULAMA GÖLETİ (MEMBRANLI) YAPIM İŞİ.	1,20	0,23
39	2017 KATODİK KORUMA İŞİ.	1,00	0,38
40	İÇMESUYU ARITMA TESİSİ BAKIM ONARIM GİDERLERİ	1,00	0,81

41	MUHTELİF PAKET ATIKSU ARITMA TESİSİ YAPIM İŞİ	1,00	1,00
42	KESTEL GÖZEDE SULAMA TESİSİ YAPIM İŞİ	1,00	1,00
43	İNEGÖL SARIPINAR SULAMA GÖLETİ (MEMBRANLI) VE TESİSİ YAPIM İŞİ	1,00	0,88
44	ÖN ÖDEMELİ SAYAÇ ALIM (45.000 ADET)	1,00	0,51
45	2017/5 MUH.MAH.İÇM.İSALE HATTI İNŞ.İŞİ. (BATI-2 MUHTELİF İLÇELER)	1,00	0,89
46	2017 YATAY DELGİ İNŞ YAPIM İŞİ.	1,00	0,78
47	2016/1 PINAR KAYNAKLARI İNŞ.İŞİ . (MERKEZ MUHTELİF İLÇELER)	1,00	0,89
48	2017 EVSEL BAĞLANTI PARÇASI ALIM.	1,00	0,39
49	2016/1 MUHTELİF KÖY DEPO İNŞ.İŞİ. (MERKEZ MUHTELİF İLÇELER)	1,00	0,96
50	2016/2 MUH.DEPO İNŞ.İŞİ.	1,00	0,57
51	2016/2 MUHTELİF MAHALLELERDE İÇME SUYU İSALE HATTI (PINARBAŞI ÇARŞAF PINARI ÇEKİRGÉ CADDESİ C2 ZONU ARASI İÇMESUYU İSALE HATTI VE PINARBAŞI ÇARŞAF SU DEPOSU YIKILMASI VE YAPILMASI) İNŞAATI YAPIM İŞİ	1,00	0,58
52	2016/3 MUH.MAH.İÇM.ŞBK.REH.VE YENİ ŞEB.VE İSALE HATTI İNŞ.İŞİ. (İNEGÖL - YENİŞEHİR)	1,00	0,25
53	2016/2 PINAR KAYNAKLARI İNŞ.İŞİ . (İNEGÖL - YENİŞEHİR)	1,00	0,03
54	2017/2 PINAR KAYNAKLARI İNŞ.İŞİ . (YENİŞEHİR, İNEGÖL, GEMLİK,ORHANGAZI VE İZNIK İLÇELERİ)	1,00	1,00

55	2017/3 PINAR KAYNAKLARI İNŞ.İŞİ . (ORHANELİ,KELES,BÜYÜKORHAN VE HARMANCIK İLÇELERİ)	1,00	1,00
56	2017/7 NİLÜFER İLÇ. 1.BÖLGE KANALİZASYON VE Y.SUYU İNŞ. YAP. İŞİ	1,00	0,52
57	2017/8 NİLÜFER İLÇ. 2.BÖLGE KANALİZASYON VE Y.SUYU İNŞ. YAP. İŞİ	1,00	0,14
58	BURSA İLİ MUHTELİF BÖLGELERE AİT KANALİZASYON,YAĞMURSUYU VE DERE ISLAH PROJELERİNİN HAZIRLANMASI VE İDARECE İSTENEN TİP PROJELERİN HAZIRLANMASI İŞİ	1,00	1,00
59	2018/1 MUHTELİF YERLERDEKİ HİZMET TESİSLERİNİN BAKIM ONARIMININ YAPILMASI İŞİ	1,00	0,98
60	BUSKİ BATI ATIKSU ARITMA TESİSLERİNDE AMBAR VE HİZMET TESİSLERİ YAPIM İŞİ	1,00	1,00
61	SCADA SİSTEMİ OTOMASYON DONANIMI ALIMI	0,90	0,90
62	KAMERA VE HABERLEŞME SİSTEMİ OTOMASYON DONANIMI ALIMI	0,90	0,90
63	İZNİK KIRINTI-ÖZEKDERE SULAMA GÖLETİ (MEMBRANLI) YAPIM İŞİ.	0,90	0,90
64	2016/6 MUH.MAH.İÇM.ŞBK.REH.VE YENİ ŞEB.VE İSALE HATTI İNŞ.İŞİ.(ORHANELİ-B.ORHAN-HARMANCIK)	0,90	0,41
65	BURSA DERE MASTER PLANI VE ÖNCELİKLİ ISLAH EDİLECEK DERELER İLE PARALELİNDEKİ KANALİZASYON UYGULAMA PROJELERİNİN HAZIRLANMASI.	0,90	0,31
66	2015/7 DEMİTAŞ KANALİZASYON VE YAĞMURSUYU İNŞAATI YAPIM İŞİ	0,88	0,16
67	İNEGÖL DİPSİZGÖL SULAMA TESİSİ (GÖLETTEN) YAPIM İŞİ	0,85	0,85
68	MUSTAFAKEMALPAŞA MURADİYESARNIÇ SULAMA GÖLETİ (MEMBRANLI) VE SULAMA TESİSİ YAPIM İŞİ	0,85	0,41

69	İÇMESUYU ARITMA TESİSİ ONARIM VE YAPIM İŞİ	0,82	0,81
70	NİLÜFER İLÇESİ (ÜÇEVLER) KANALİZASYON VE YAĞMURSUYU İNŞAATI YAPIM İŞİ	0,81	0,69
71	ORHANELİ GÜMÜŞPINAR SULAMA GÖLETİ (MEMBRANLI) YAPIM İŞİ.	0,80	0,80
72	2015/1 MUHTELİF DEPO İNŞAATI (MUSTAFAKEMALPAŞA-KARACABEY) YAPIM İŞİ	0,78	0,10
73	GÖKDERE DERE ISLAHI 3 YAPIM İŞİ	0,78	0,66
74	2017/10 YILDIRIM - KESTEL - GÜRSU KANALİZASYON VE YAĞMURSUYU İNŞAATI YAPIM İŞİ	0,78	0,37
75	ÇAN İÇMESUYU ARITMA TESİSİ REVİZYONU YAPIM İŞİ	0,75	0,11
76	İÇMESUYU SONDAJ ETÜTLERİNİN YAPILMASI VE İÇMESUYU SONDAJ KUYULARININ AÇILMASI.	0,74	0,58
77	GEMLİK ŞÜKRİYE SULAMA GÖLETİ (MEMBRANLI) YAPIM İŞİ	0,70	0,70
78	2017/2 MUH.MAH.İÇM.ŞBK.REH.VE YENİ ŞEB.VE İSALE HATTI İNŞ.İŞİ. (YENİŞEHİR, İNEGÖL, GEMLİK,ORHANGAZİ VE İZNIK İLÇELERİ)	0,70	0,55
79	2018 KESTEL İLÇESİ DEREKIZIK İLE OSMANGAZİ İLÇESİ YİĞİTALİ MAHALLELERİNDE PARKETAŞI TEMİNİ VE DÖŞEMESİ YAPIM İŞİ	0,70	0,70
80	2016/4 KARACABEY KANALİZASYON VE YAĞMURSUYU İNŞAATI YAPIM İŞİ	0,70	0,34
81	2017/3 BÜYÜKORHAN - KELES - HARMANCIK MAHALLELERİ KANALİZASYON VE YAĞMURSUYU İNŞAATI YAPIM İŞİ	0,70	0,50
82	HES 2 (D13)	0,65	0,65

83	KELES MENTEŞE SULAMA GÖLETİ (MEMBRANLI) YAPIM İŞİ	0,65	0,65
84	KESTEL ÜMİTALAN SULAMA GÖLETİ (MEMBRANLI) YAPIM İŞİ	0,60	0,60
85	2015 / 2 PINAR KAYNAKLARI İNŞAATI (İNEGÖL - YENİŞEHİR) YAPIM İŞİ	0,60	0,44
86	2015/1 MUHTELİF DEPO İNŞAATI (MUSTAFAKEMALPAŞA-KARACABEY) YAPIM İŞİ	0,59	0,59
87	MUHTELİF REHABİLİTE, YIKMA, SÖKME VE ACİL YAPIM İŞLERİ	0,55	0,12
88	MUHTELİF KÖYLERDE DOĞAL VE PAKET MEKANİK ATIKSU ARITMA TESİSLERİ YAPILMASI İŞİ	0,50	0,27
89	2018/1 BURSA İLİ İNEGÖL MUH. MAH. İ.SUYU VE KANAL. ANA HAT İLAVELERİ VE EVSEL BAĞLANTILARININ YAPILMASI İŞİ	0,50	0,50
90	2018 ALT TEMEL DOLGU MALZEMESİ ALIM İŞİ	0,50	0,27
91	2018 YILI BURSA MERKEZ İLÇELERİNDE İÇME SUYU EVSEL BAĞLANTILARI YAPIM İŞİ	0,50	0,50
92	2018 MUDANYA İLÇESİ KANALİZASYON BAKIM ONARIM İNŞAATI İŞİ	0,50	0,50
93	2015_12 GEMLİK KANALİZASYON VE Y.SUYU İNŞ. YAPIM İŞİ	0,50	0,17
94	İNEGÖL OYLAT KAPLICA DERE DÜZENLEMESİ YAPIM İŞİ	0,50	0,34
95	MUHTELİF ÇEŞME YAPIMI VE ONARIMI	0,50	0,34
96	ORHANGAZİ HİZMET BİNASI YAPIM İŞİ	0,50	0,50

97	AKIŞKAN YATAKLI ÇAMUR YAKMA VE ENERJİ ELDE ETME TESİSİ YAPIM İŞİ TEKNİK DANIŞMANLIK VE ARAŞTIRMA-GELİŞTİRME İŞİ	0,45	0,33
98	HES 3 (D12-2)	0,44	0,22
99	BÜYÜKORHAN MAHALLELERİ ALTYAPI İNŞAATI İŞİ	0,42	0,28
100	KELES KOCAKAVACIK SULAMA TESİSİ (GÖLETTEN) YAPIM İŞİ	0,40	0,40
101	KELES MENTEŞE SULAMA TESİSİ (GÖLETTEN) YAPIM İŞİ	0,40	0,40
102	2018 OSMANGAZİ İLÇESİ KANALİZASYON EVSEL BAĞLANTILARI VE YAĞMURSUYU IZGARALARI YAPIM ONARIM İŞİ	0,40	0,40
103	2018 NİLÜFER İLÇESİ ACİL KANAL YAPIM İŞİ	0,40	0,40
104	GEMLİK İLÇESİ ŞAHİNYURDU VE UMURBEY MAHALLELERİ ALTYAPI BAKIM ONARIM İNŞAATI İŞİ	0,40	0,40
105	YAYLACIK, KAYAPA VE HASANAĞA BARAJ HAVZALARI FİZİBİLİTE RAPORLARININ HAZIRLANMASI İŞİ	0,40	0,13
106	2018 DİĞER BAĞLANTI VE MONTAJ PARÇALARI VE SARF MALZEME ALIMI	0,35	0,26
107	İZNİK İLÇESİ KANALİZASYON VE EVSEL BAĞLANTI İŞİ	0,30	0,09
108	2015/2 HARMANCIK ALTYAPI İNŞAATI	0,30	0,03
109	2018/1 MUHTELİF ABONE TALEPLERİ İÇMESUYU ŞEBEKE HATTI İNŞAATI (BATI MUHTELİF İLÇELER) İŞİ	0,30	0,30
110	2015 BUSKİ NİLÜFER İLÇESİ VE OSMANGAZİ İLÇESİ YALOVA YOLU, BATISI İ.SUYU EVSEL BAĞL. VE ARIZALARI YAPIM İŞİ.	0,30	0,14

111	MUHTELİF YERLERDE SONDAJ ÇALIŞMALARINA DAYALI ZEMİN ETÜT RAPORLARININ HAZIRLANMASI	0,30	0,16
112	İNEGÖL BEDRESU DERESİ ISLAHI YAPIM İŞİ	0,26	0,26
113	MUHTELİF YER ALTISUYU (YAS) VE GÖLET SONDAJ İŞLERİ	0,25	0,22
114	2015/1 MUHTELİF KÖY DEPO İNŞ.İŞİ (MERKEZ MUHTELİF İLÇELER)	0,22	0,00
115	KESTEL İÇMESUYU ARITMA TESİSİ YAPIM İŞİ	0,20	0,20
116	BURSA İLİ İNEGÖL İLÇESİ MERKEZ VE MAHALLERİNDE PARKE TAŞI DÖŞENMESİ YAPIM İŞİ.	0,20	0,03
117	2018/1 ORHANELİ İLÇESİ MUHTELİF MAHALLELERDE ALTYAPI İNŞAATI İŞİ	0,20	0,07
118	KARACABEY MAHALLELERİ ALTYAPI İNŞAATI İŞİ	0,20	0,08
119	BETONARME DUVAR VE KANALİZASYON YAPIM İŞİ	0,20	0,20
120	BETONARME DİREKLİ KAFES TEL VE HİMAYE KAPISI YAPIM İŞİ	0,18	0,18
121	İNŞAAT MALZEMESİ ALIM İŞİ.	0,16	0,05
122	2018 HAREKETLİ İŞ MAKİNESİ ALIMLARI	0,15	0,15
123	NARLI VE ÇINARCIK İÇMESUYU ARITMA TESİSİ YAPIM İŞİ	0,15	0,03
124	MUH. İLÇELERDE EVSEL BAĞLANTI YAPIM İŞİ	0,15	0,15

125	KESTEL KOZLUÖREN SULAMA GÖLETİ (MEMBRANLI) YAPIM İŞİ	0,10	0,10
126	İNEGÖL HAYRİYE SULAMA TESİSİ YAPIM İŞİ	0,10	0,10
127	İZNİK AYDINLAR SULAMA GÖLETİ (MEMBRANLI) YAPIM İŞİ	0,10	0,10
128	GEMLİK KÖRFEZ HAVZASINDAKİ DERE VE YAN DERELERİN YERLEŞİM YERLERİ İLE ARAZİLERİN TAŞKINDAN KORUNMASINA AİT AVAN PROJELERİN VE APLİKASYONA DAYALI UYGULAMA PROJELERİNİ HAZIRLANMASI İŞİ	0,10	0,03
129	DİĞER MAKİNE TEÇHİZAT ALIMLARI.	0,08	0,05
130	NİLÜFER İNEGAZİ-ATLAS SULAMA GÖLETİ (MEMBRANLI) VE SULAMA TESİSİ YAPIM İŞİ	0,05	0,05
131	GEMLİK ŞÜKRIYE SULAMA TESİSİ (GÖLETTEN) YAPIM İŞİ	0,05	0,05
132	İNEGÖL DİPSİZGÖL SULAMA GÖLETİ (MEMBRANLI) YAPIM İŞİ	0,05	0,05
133	İNEGÖL DOĞANYURDU SULAMA GÖLETİ (MEMBRANLI) YAPIM İŞİ	0,05	0,05
134	İNEGÖL BAHARİYE -KONURLAR SULAMA TESİSİ YAPIM İŞİ	0,05	0,05
135	İNEGÖL MURATBEY SULAMA TESİSİ YAPIM İŞİ	0,05	0,05
136	İNEGÖL DOĞANYURDU SULAMA TESİSİ (GÖLETTEN) YAPIM İŞİ	0,05	0,05
137	İNEGÖL HASANPAŞA SULAMA TESİSİ REHABİLİTASYON YAPIM İŞİ	0,05	0,05
138	KELES DÜVENLİ SULAMA GÖLETİ (MEMBRANLI) YAPIM İŞİ	0,05	0,05

139	YENİŞEHİR TERZİLER SULAMA TESİSİ (GÖLETTEN) YAPIM İŞİ	0,05	0,05
140	ORHANELİ GÜMÜŞPINAR SULAMA TESİSİ (GÖLETTEN) YAPIM İŞİ	0,05	0,05
141	ORHANELİ İKİZOLUK-YEŞİLLER SULAMA GÖLETİ (MEMBRANLI) VE SULAMA TESİSİ YAPIM İŞİ	0,05	0,05
142	İZNİK MUSTAFALI SULAMA GÖLETİ (MEMBRANLI) VE SULAMA TESİSİ YAPIM İŞİ	0,05	0,05
143	ALTYAPI ÇALIŞMALARI İÇİN YOL GEÇİŞ İZİNLERİ	0,02	0,01
144	2015/2 ORHANELİ ALTYAPI İNŞAATI	0,01	0,01
145	2015/2 KARACABEY ALTYAPI İNŞAATI	0,01	0,01
146	İNEGÖL YUKARIBALLIK SULAMA GÖLETİ (MEMBRANLI) VE SULAMA TESİSİ YAPIM İŞİ	0,01	0,01
147	MUSTAFAKEMALPAŞA ŞAPÇI-KÖMÜRCÜKADI SULAMA GÖLETİ (MEMBRANLI) VE SULAMA TESİSİ YAPIM İŞİ	0,01	0,01
148	İZNİK KUTLUCA SULAMA GÖLETİ (MEMBRANLI) VE SULAMA TESİSİ YAPIM İŞİ	0,01	0,01
149	HARMANCIK İSHAKLAR SULAMA GÖLETİ (MEMBRANLI) VE SULAMA TESİSİ YAPIM İŞİ	0,01	0,01
150	BÜYÜKORHAN SARNIÇ SULAMA GÖLETİ (MEMBRANLI) VE SULAMA TESİSİ YAPIM İŞİ	0,01	0,01
151	2015/11 BARAKFAKİH BÖLGESİ KANALİZASYON VE YAĞMURSUYU İNŞAATI YAPIM İŞİ.	0,01	0,00
152	Toplam	277,12	160,06