



# BUSKİ GENEL MÜDÜRLÜĞÜ



# 2022

## KURUMSAL MALİ DURUM VE BEKLENTİLER RAPORU





## İÇİNDEKİLER

NO	AÇIKLAMA
4	<b>1)BÜTÇE UYGULAMA SONUÇLARI( Ocak - Haziran / 2022)</b>
5	<b>A) BÜTÇE GİDERLERİ</b>
6	A-1. Personel Giderleri
7	A-2. Sosyal Güvenlik Kurumuna Devlet Primi Giderleri
8	A-3. Mal ve Hizmet Alım Giderleri
9	A-4. Faiz Giderleri
10	A-5. Cari Transferler
11	A-6. Sermaye Giderleri
11	A-7.Yedek Ödenek
12-15	<b>B) BÜTÇE GELİRLERİ</b>
13	B-1. Teşebbüs ve Mülkiyet Gelirleri
14	B-2. Alınan Bağış ve Yardımlar ile Özel Gelirler
15	B-3. Diğer Gelirler
16	<b>C) FİNANSMANIN EKONOMİK SINIFLANDIRILMASI</b>
17	<b>EK-1 BÜTÇE GİDERLERİNİN GELİŞİMİ</b>
18	<b>EK-2 BÜTÇE GELİRLERİNİN GELİŞİMİ</b>
19-23	<b>2) YAPILAN FAALİYETLER ( Ocak - Haziran / 2022)</b>
24-26	<b>3) BEKLENTİLER VE HEDEFLER (Temmuz-Aralık / 2022)</b>
24	3-A) BÜTÇE GELİRLERİ
25	3-B) BÜTÇE GİDERLERİ
26	3-C) FİNANSMAN BÜTÇESİ
27-36	<b>4) PLANLANAN FAALİYETLER (Temmuz-Aralık / 2022)</b>

## 1) BÜTÇE UYGULAMA SONUÇLARI( Ocak - Haziran / 2022)

BUSKİ Genel Kurulu'nun 30.11.2021 günlü toplantısına istinaden Genel Müdürlüğümüz 2022 Mali Yılı Performans Esaslı Bütçesi, 2021/2 Esas No ve 36 Karar No ile kabul edilmiştir.

2022 mali yılı performans esaslı gelir bütçemiz 1.700 milyon TL, gider bütçemiz 2.059,5 milyon TL olarak tahmin edilmiş olup, bütçe denkliği 359,5 milyon TL olarak tahmin edilen finansmanın ekonomik sınıflandırması bütçemiz ile sağlanmıştır.

2022 yılı gelir bütçemiz 2021 yılına göre yaklaşık % 23 arttırılarak 1 milyar 700 milyon TL olarak tahmin edilmiştir. Büyük bir bölümü yatırım harcamalarından oluşan 2022 yılı gider bütçemiz ise 2 milyar 59 milyon 500 bin TL olarak hedeflenmiş olup, 2021 bütçesine göre yaklaşık % 61 oranında arttırılmıştır.

2021 yılı ilk altı aylık dönemde gelir gerçekleşmesi 737,5 milyon TL iken, 2022 yılı aynı dönemde ise 1.043,7 milyon TL olmuştur.

2021 yılı ilk altı aylık dönemde gider bütçesi 563,8 milyon TL iken, 2022 yılı aynı dönemde ise 1.155,9 milyon TL olarak gerçekleşmiştir.

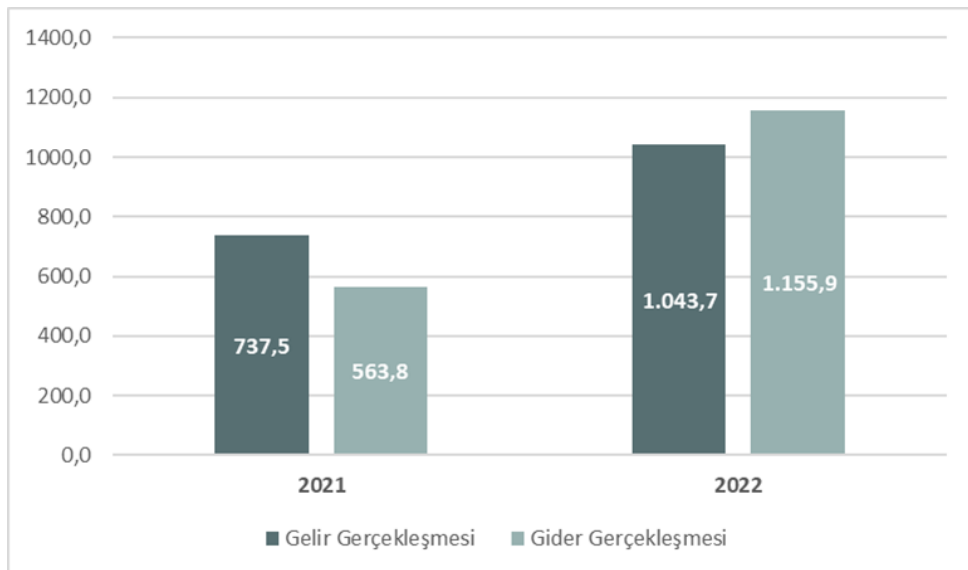
İlk altı ayda 2021 yılı için gelir bütçemizin %53'lik kısmı, gider bütçemizin ise % 44'lük kısmı gerçekleştirilmiştir. 2022 yılı için ilk altı ayda gelir bütçemiz %61 gider bütçemiz de %56 oranında gerçekleşmiştir.

Finansmanın ekonomik sınıflandırması 2021 yılında -100 milyon TL, 2022 yılında da 359,5 milyon TL olarak tahmin edilmiştir. 2021 yılı ilk altı ayda -175,5 milyon TL, 2022 yılı aynı dönemde ise -106,0 milyon TL gerçekleşme söz konusu olmuştur.

2022 Mali Yılı Performans Esaslı Bütçemiz aşağıda özetlenmiştir:

Tablo 1 : 2021 ve 2022 Yılları Ocak-Haziran Dönemi Bütçe Uygulama Sonuçları (TL)						
	2021 Yılı			2022 Yılı		
	Bütçe	Ocak - Haziran Gerçekleşme	Gerçekleşme (%)	Bütçe	Ocak - Haziran Gerçekleşme	Gerçekleşme (%)
Gelir	1.380.000.000	737.545.852,88	53	1.700.000.000	1.043.730.279,20	61
Gider	1.280.000.000	563.803.999,42	44	2.059.500.000	1.155.922.704,28	56

İlk altı aylık dönemde 2021 yılı gider bütçesi gerçekleşme oranı %44 olurken, bu oran 2022 yılında %56 olarak gerçekleşmiştir.



Grafik - 1.:2021 ve 2022 Yılı İlk Altı Aylık Toplam Gelir ve Gider Bütçe Gerçekleşme Karşılaştırması

## A) BÜTÇE GİDERLERİ

Tablo 2 : 2021 ve 2022 Yılları Ocak-Haziran Dönemi Bütçe Giderleri ve Gerçekleşme Oranları (TL)

	2021 YILI			2022 Yılı		
	Bütçe	Ocak-Haziran Gerçekleşme	Gerçekleşme (%)	Bütçe	Ocak-Haziran Gerçekleşme	Gerçekleşme (%)
Personel Giderleri	99.400.000	45.129.576,64	45	117.000.000	65.321.832,07	56
SGK Dev. Prim. Gid.	16.850.000	7.393.676,19	44	19.500.000	10.456.542,19	54
Mal Ve Hizmet Alım Gid.	540.000.000	246.567.613,38	46	625.000.000	534.919.363,66	86
Faiz Giderleri	75.450.000	39.846.901,95	53	66.850.000	38.952.973,86	58
Cari Transferler	41.100.000	20.099.665,22	49	25.100.000	18.057.522,15	72
Sermaye Giderleri	383.000.000	204.766.566,04	53	1.121.050.000	488.214.470,35	44
Yedek Ödenekler	124.200.000	0,00	0	85.000.000	0,00	0
<b>TOPLAM</b>	<b>1.280.000.000</b>	<b>563.803.999,42</b>	<b>44</b>	<b>2.059.500.000</b>	<b>1.155.922.704,28</b>	<b>56</b>

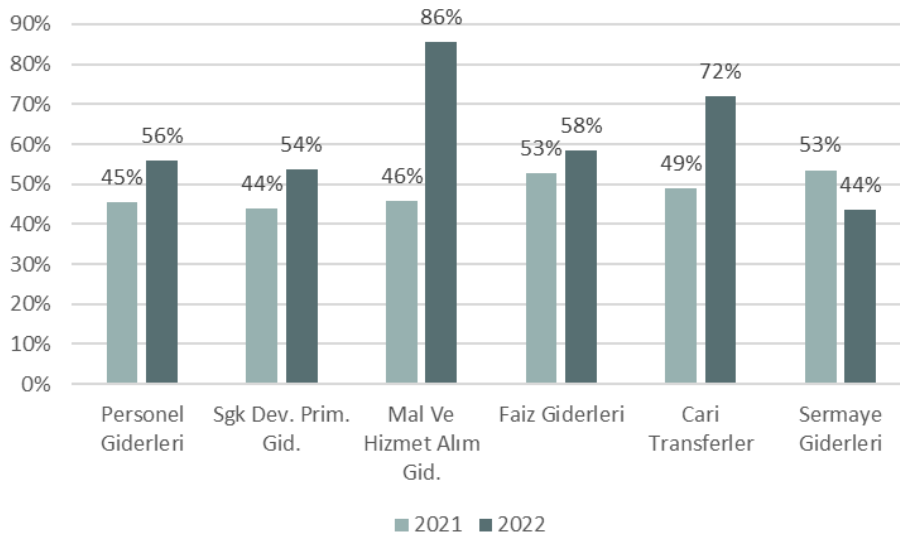
2021 yılında toplam gider bütçemizden, personel ve sosyal güvenlik kurumuna devlet primi giderleri için toplam 116,3 milyon TL ayrılmış olup, ilk altı aylık dönemde 52,5 milyon TL gerçekleşme söz konusu olmuştur. 2022 yılında ise başlangıç bütçesine 136,5 milyon TL tutarında ödenek konmuş, ilk altı ayda da 75,8 milyon TL ödeme yapılmıştır.

2021 yılında 540,0 milyon TL başlangıç bütçeli mal ve hizmet alım giderleri bütçe ödeneğimiz de, ilk altı aylık dönemde 246,6 milyon TL kullanım olmuştur. 2022 yılına baktığımızda yine ilk altı aylık dönemde 625,0 milyon TL ile başlayan ödeneğimiz de 534,9 milyon TL harcama yapılmıştır.

2021 yılında 75,5 milyon TL olarak tahmin edilen faiz giderlerimiz, yeni kredi kullanmamamız ve mevcut kredilerde tamamlananlar olması nedeni ile 2022 yılında 66,9 milyon TL olarak tahmin edilmiştir. İlk altı ayda 2021 yılı için 39,85 milyon TL, 2022 yılı için 39,0 milyon TL faiz ödemesi yapılmıştır .

Cari transferler bütçe ödeneği 2021 yılında 41,1 milyon TL, 2022 yılında ise 25.1 milyon TL olarak belirlenmiştir. Gider gerçekleştirmeleri incelendiğinde ise 2021 yılı ilk altı aylık dönemde 20,1 milyon TL, 2022 yılı aynı dönem için ise 18,1 milyon TL gider gerçekleşmesi sağlandığı görülmektedir.

2021 yılında 383 milyon TL, 2022 yılında ise 1.121 milyon TL bütçe tahmin edilen sermaye giderleri kaleminizde 2021 yılı ilk altı aylık döneminde 204,8 milyon TL ve 2022 yılı ilk altı aylık döneminde 488,2 milyon TL gerçekleşme meydana gelmiştir



Grafik - 2.: 2021 ve 2022 yılları Gider Bütçesi Ocak - Haziran Dönemi Gerçekleşme Oranları

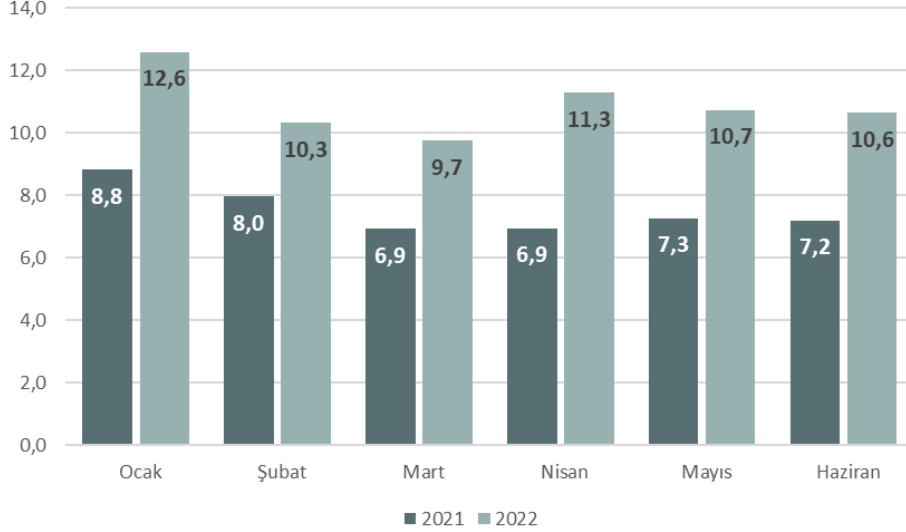
## A-1. Personel Giderleri

Personel giderlerinin her iki yıla ait Ocak-Haziran dönemine ilişkin aylık değişimi aşağıdaki tabloda özetlenmiştir .

İlgili kalemdaki ilk altı aylık gerçekleşme 2021 yılı için 45,1 milyon TL, 2022 yılı için ise 65,3 milyon TL'dir .

Tablo 3 : 2021 ve 2022 Yılı İlk Altı Aylık Personel Giderleri Gerçekleşme ve Oranları (TL)

AYLAR	2021 YILI		2022 YILI		BİR ÖNCEKİ YILA GÖRE ARTIŞ / AZALIŞ (%)
	OCAK- HAZİRAN GERÇEKLEŞME ( TL )	GERÇEKLEŞME PAYI (%)	OCAK- HAZİRAN GERÇEKLEŞME ( TL )	GERÇEKLEŞME PAYI (%)	
Ocak	8.820.818,36	20	12.593.688,38	20	43
Şubat	7.962.423,26	18	10.325.283,64	16	30
Mart	6.922.751,44	15	9.743.497,40	15	41
Nisan	6.944.861,09	15	11.283.308,80	17	62
Mayıs	7.275.492,95	16	10.729.627,06	16	47
Haziran	7.203.229,54	16	10.646.426,79	16	48
<b>TOPLAM</b>	<b>45.129.576,64</b>	<b>100</b>	<b>65.321.832,07</b>	<b>100</b>	<b>45</b>



Grafik - 3.: 2021 ve 2022 Yılı İlk Altı Aylık Personel Gider Gerçekleşmeleri Karşılaştırması

2021 yılında ilk altı aylık dönemde personel giderlerinde en düşük harcama Mart ve Nisan aylarında yapılırken, en yüksek harcama Ocak ayında olmuştur.

2022 yılında ilk altı aylık dönemde personel giderlerinde en düşük harcama Mart ayında yapılırken, en yüksek harcama Ocak ayında olmuştur.

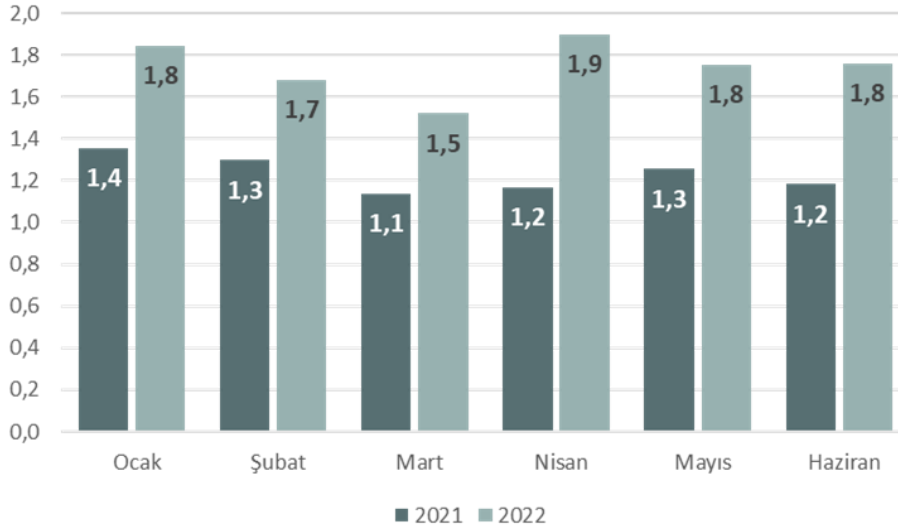
## A-2. Sosyal Güvenlik Kurumuna Devlet Primi Giderleri

Sosyal güvenlik kurumuna devlet primi giderlerinin, Ocak-Haziran dönemine ait aylık harcamaları aşağıdaki tabloda gösterilmiştir.

İlgili kalemdeki ilk altı aylık gerçekleşme 2021 yılı için 7,4 milyon TL, 2022 yılı için ise 10,5 milyon TL'dir .

Tablo 4 : 2021 ve 2022 Yılı İlk Altı Aylık SGK Devlet Primi Giderleri Gerçekleşme ve Oranları (TL)

AYLAR	2021 YILI		2022 YILI		BİR ÖNCEKİ YILA GÖRE ARTIŞ / AZALIŞ (%)
	OCAK- HAZİRAN GERÇEKLEŞME (TL)	GERÇEKLEŞME PAYI (%)	OCAK- HAZİRAN GERÇEKLEŞME (TL)	GERÇEKLEŞME PAYI (%)	
Ocak	1.355.088,66	18	1.842.248,08	18	36
Şubat	1.296.239,61	18	1.680.804,50	16	30
Mart	1.135.701,21	15	1.521.544,25	14	34
Nisan	1.168.560,58	16	1.897.261,34	18	62
Mayıs	1.255.848,93	17	1.754.590,29	17	40
Haziran	1.182.237,20	16	1.760.093,73	17	49
<b>TOPLAM</b>	<b>7.393.676,19</b>	<b>100</b>	<b>10.456.542,19</b>	<b>100</b>	<b>41</b>



Grafik - 4.: 2021 ve 2022 Yılı İlk Altı Aylık SGK Devlet Primi Gider Gerçekleşmeleri Karşılaştırması

2021 yılında ilk altı aylık dönemde sosyal güvenlik kurumuna devlet primi giderlerinde en düşük harcama Mart ayında yapılırken, en yüksek harcama Ocak ayında olmuştur.

2022 yılında ilk altı aylık dönemde sosyal güvenlik kurumuna devlet primi giderlerinde en düşük harcama Mart ayında yapılırken, en yüksek harcama Nisan ayında olmuştur.

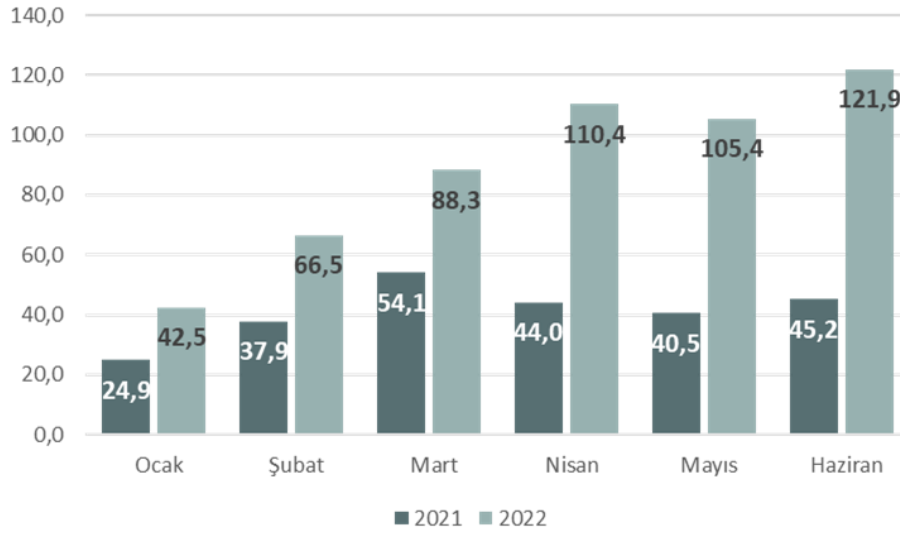
### A-3. Mal ve Hizmet Alım Giderleri

Mal ve hizmet alım giderleri, Ocak-Haziran dönemine ait aylık harcamaları aşağıdaki tabloda gösterilmiştir.

İlgili kalemdaki ilk altı aylık gerçekleşme 2021 yılı için 246,6 milyon TL, 2022 yılı için ise 534,9 milyon TL'dir .

Tablo 5 : 2021 ve 2022 Yılı İlk Altı Aylık Mal ve Hizmet Alım Giderleri Gerçekleşme ve Oranları (TL)

AYLAR	2021 YILI		2022 YILI		BİR ÖNCEKİ YILA GÖRE ARTIŞ / AZALIŞ (%)
	OCAK- HAZİRAN GERÇEKLEŞME ( TL )	GERÇEKLEŞME PAYI (%)	OCAK- HAZİRAN GERÇEKLEŞME ( TL )	GERÇEKLEŞME PAYI (%)	
Ocak	24.901.071,61	10	42.484.130,26	8	71
Şubat	37.888.640,04	15	66.486.433,76	12	75
Mart	54.101.929,83	23	88.293.300,04	17	63
Nisan	44.013.488,11	18	110.350.044,25	21	151
Mayıs	40.483.586,87	16	105.404.118,37	20	160
Haziran	45.178.896,92	18	121.901.336,98	22	170
<b>TOPLAM</b>	<b>246.567.613,38</b>	<b>100</b>	<b>534.919.363,66</b>	<b>100</b>	<b>117</b>



Grafik - 4.: 2021 ve 2022 Yılı İlk Altı Aylık Mal ve Hizmet Alım Gider Gerçekleşmeleri Karşılaştırması

2021 yılında ilk altı aylık dönemde mal ve hizmet alım giderlerinde en düşük harcama Ocak ayında yapılırken, en yüksek harcama Mart ayında olmuştur.

2022 yılında ilk altı aylık dönemde mal ve hizmet alım giderlerinde en düşük harcama Ocak ayında yapılırken, en yüksek harcama Haziran ayında olmuştur.



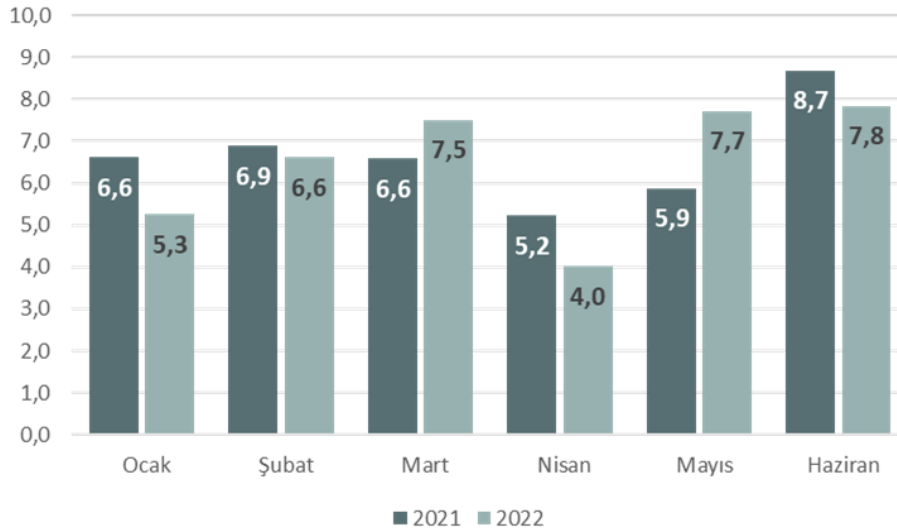
#### A-4. Faiz Giderleri

Faiz giderlerinin, Ocak-Haziran dönemine ait aylık harcamaları aşağıdaki tabloda gösterilmiştir.

İlgili kalemdaki ilk altı aylık gerçekleşme 2021 yılı için 39,8 milyon TL, 2022 yılı için ise 39,0 milyon TL'dir .

Tablo 6 : 2021 ve 2022 Yılı İlk Altı Aylık Faiz Giderleri Gerçekleşme ve Oranları (TL)

AYLAR	2021 YILI		2022 YILI		BİR ÖNCEKİ YILA GÖRE ARTIŞ / AZALIŞ (%)
	OCAK- HAZİRAN GERÇEKLEŞME (TL)	GERÇEKLEŞME PAYI (%)	OCAK- HAZİRAN GERÇEKLEŞME (TL)	GERÇEKLEŞME PAYI (%)	
Ocak	6.609.783,58	17	5.253.796,47	14	-21
Şubat	6.877.676,12	17	6.615.939,42	17	-4
Mart	6.579.153,96	17	7.508.734,44	19	14
Nisan	5.226.627,70	13	4.014.200,67	10	-23
Mayıs	5.871.724,35	15	7.720.975,20	20	31
Haziran	8.681.936,24	21	7.839.327,66	20	-10
<b>TOPLAM</b>	<b>39.846.901,95</b>	<b>100</b>	<b>38.952.973,86</b>	<b>100</b>	<b>-2</b>



Grafik - 5.: 2021 ve 2022 Yılı İlk Altı Aylık Faiz Gider Gerçekleşmeleri Karşılaştırması

2021 yılında ilk altı aylık dönemde faiz giderlerinde en düşük harcama Nisan ayında yapılırken, en yüksek harcama dış borç geri ödemelerinin yoğun olduğu Haziran ayında olmuştur.

2022 yılında ilk altı aylık dönemde faiz giderlerinde en düşük harcama Nisan ayında yapılırken, en yüksek harcama dış borç geri ödemelerinin yoğun olduğu Haziran ayında olmuştur.

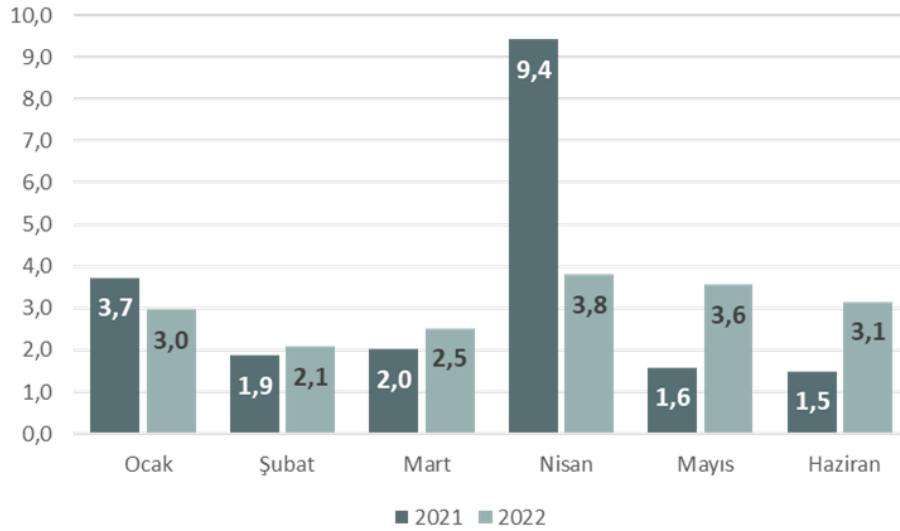
## A-5. Cari Transferler

Cari Transferler, Ocak-Haziran dönemine ait aylık harcamaları aşağıdaki tabloda gösterilmiştir.

İlgili kalemdaki ilk altı aylık gerçekleşme 2021 yılı için 20,1 milyon TL, 2022 yılı için ise 18,1 milyon TL'dir .

Tablo 7 : 2021 ve 2022 Yılı İlk Altı Aylık Cari Transferler Gerçekleşme ve Oranları (TL)

AYLAR	2021 YILI		2022 YILI		BİR ÖNCEKİ YILA GÖRE ARTIŞ / AZALIŞ (%)
	OCAK- HAZİRAN GERÇEKLEŞME ( TL )	GERÇEKLEŞME PAYI (%)	OCAK- HAZİRAN GERÇEKLEŞME ( TL )	GERÇEKLEŞME PAYI (%)	
Ocak	3.730.226,65	19	2.956.146,69	16	-21
Şubat	1.870.120,23	9	2.077.580,86	12	11
Mart	2.021.850,62	10	2.520.062,62	14	25
Nisan	9.411.817,55	47	3.800.693,71	21	-60
Mayıs	1.585.184,53	8	3.557.415,17	20	124
Haziran	1.480.465,64	7	3.145.623,10	17	112
<b>TOPLAM</b>	<b>20.099.665,22</b>	<b>100</b>	<b>18.057.522,15</b>	<b>100</b>	<b>-10</b>



Grafik - 6.: 2021 ve 2022 Yılı İlk Altı Aylık Cari Transfer Gerçekleşmeleri Karşılaştırması

2021 yılında ilk altı aylık dönemde cari transfer giderlerinde en düşük harcama Haziran ayında yapılırken, en yüksek harcama Nisan ayında olmuştur.

2022 yılında aynı şekilde ilk altı aylık dönemde cari transfer giderlerinde en düşük harcama Şubat ayında yapılırken, en yüksek harcama Nisan ayında olmuştur.

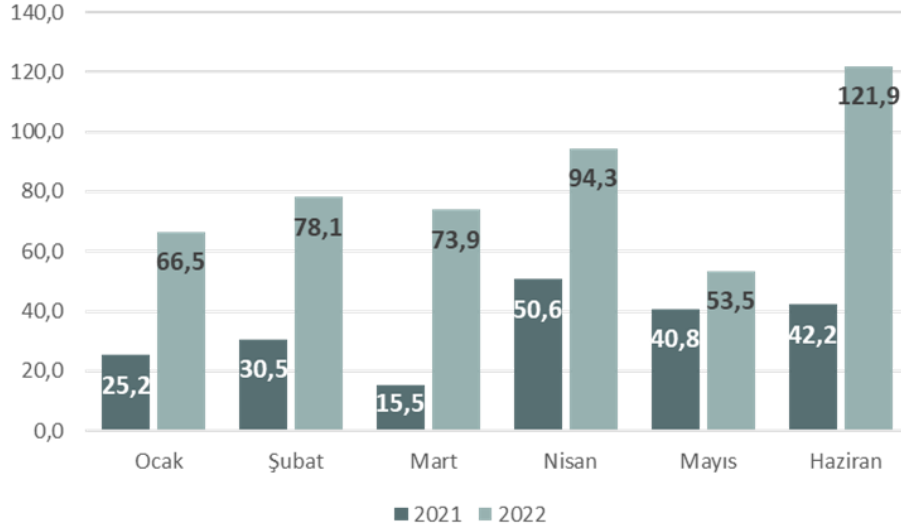
## A-6. Sermaye Giderleri

Sermaye Giderleri, Ocak-Haziran dönemine ait aylık harcamaları aşağıdaki tabloda gösterilmiştir.

İlgili kalemdaki ilk altı aylık gerçekleşme 2021 yılı için 204,8 milyon TL, 2022 yılı için ise 488,2 milyon TL'dir .

Tablo 8 : 2021 ve 2022 Yılı İlk Altı Aylık Sermaye Giderleri Gerçekleşme ve Oranları (TL)

AYLAR	2021 YILI		2022 YILI		BİR ÖNCEKİ YILA GÖRE ARTIŞ / AZALIŞ (%)
	OCAK- HAZİRAN GERÇEKLEŞME (TL)	GERÇEKLEŞME PAYI (%)	OCAK- HAZİRAN GERÇEKLEŞME (TL)	GERÇEKLEŞME PAYI (%)	
Ocak	25.212.666,95	12	66.491.932,41	14	164
Şubat	30.471.848,35	15	78.117.640,20	16	156
Mart	15.478.225,51	8	73.872.110,58	15	377
Nisan	50.637.727,04	24	94.339.811,04	19	86
Mayıs	40.767.556,21	20	53.511.873,31	11	31
Haziran	42.198.541,98	21	121.881.102,81	25	189
<b>TOPLAM</b>	<b>204.766.566,04</b>	<b>100</b>	<b>488.214.470,35</b>	<b>100</b>	<b>138</b>



Grafik - 7.: 2021 ve 2022 Yılı İlk Altı Aylık Sermaye Gider Gerçekleşmeleri Karşılaştırması

Tablo 10 : 2022 Yılı Sermaye Giderleri Gerçekleşme Detayları (TL)

Açıklama	Bütçe	Gerçekleşme
Mamul Mal Alımları	88.549.000,00	22.656.609,67
Gayri Maddi Hak Alımları	1.900.000,00	750.885,00
Gayrimenkul Alımları Ve Kamulaştırması Giderleri	11.050.000,00	5.450.939,74
Gayrimenkul Sermaye Üretim Giderleri	1.005.161.000,00	456.171.109,95
Menkul Malların Büyük Onarım Giderleri	5.300.000,00	688.568,00
Gayrimenkul Büyük Onarım Giderleri	9.090.000,00	2.496.357,99
<b>TOPLAM</b>	<b>1.121.050.000,00</b>	<b>488.214.470,35</b>

## A-7. Yedek Ödenekler

Genel Müdürlüğümüz 2022 yılında 85,0 milyon TL olarak belirlenen Yedek Ödenek kaleminden Ocak - Haziran dönemi içerisinde 25,8 milyon TL ödenek ihtiyacı olan Harcama Birimlerine aktarma yapılmıştır.

## B) BÜTÇE GELİRLERİ

2021 yılı için 1.380 milyon TL olarak, 2022 yılında 1,700 milyon TL olarak öngörülen gelir bütçemiz 2021 yılına ilişkin ilk altı aylık dönemde 737,5 milyon TL, 2022 yılına ilişkin ise 1.043 milyon TL olarak gerçekleşmiştir.

Tablo 9: 2021 ve 2022 Yılı İlk Altı Aylık Bütçe Gelirleri ve Gerçekleşmeleri (TL)

GELİRLER	2021 YILI			2022 YILI		
	Bütçe (TL)	İlk 6 Aylık Gerçek. (TL)	Gerçek. Oranı (%)	Bütçe (TL)	İlk 6 Aylık Gerçek. (TL)	Gerçek. Oranı (%)
03-Teşebbüs ve Mülkiyet Gelirleri	1.134.000.000,00	605.999.806,81	53	1.378.000.000,00	825.395.127,68	60
04-Alınan Bağış ve Yardımlar ile Özel Gelirler	13.500.000,00	1.048.035,79	8	25.000.000,00	6.746.299,75	27
05-Diğer Gelirler	232.500.000,00	130.498.010,28	56	297.000.000,00	211.588.851,77	71
08-Alacaklardan Tahsilat						
<b>Toplam</b>	<b>1.380.000.000,00</b>	<b>737.545.852,88</b>	<b>53</b>	<b>1.700.000.000,00</b>	<b>1.043.730.279,20</b>	<b>61</b>

İlk altı aylık döneme ilişkin gelir bütçesi içerisindeki;

- Teşebbüs ve mülkiyet gelirleri; 2021 yılında %53, 2022 yılında %60,
- Alınan bağış ve yardımlar geliri; 2021 yılında %8, 2022 yılında %27,
- Diğer gelirler; 2021 yılında %56, 2022 yılında %71 oranında gerçekleşmiştir.
- Teşebbüs ve mülkiyet gelirleri; 2021 yılında 606,0 milyon TL, 2022 yılında 825,4 milyon TL
- Alınan bağış ve yardımlar geliri; 2021 yılında 1,0 milyon TL, 2022 yılında 6,7 milyon TL,
- Diğer gelirler; 2021 yılında 130,5 milyon TL, 2022 yılında 211,6 milyon TL gerçekleşmiştir.

Tablo 12: 2021 ve 2022 Yılı Aylık Toplam Bütçe Gelirleri ve Gerçekleşmeleri (TL)

AYLAR	2021 YILI		2022 YILI		BİR ÖNCEKİ YILA GÖRE ARTIŞ / AZALIŞ (%)
	2021 YILI OCAK- HAZİRAN GERÇEKLEŞME (TL)	GERÇEKLEŞME PAYI (%)	2022 YILI OCAK- HAZİRAN GERÇEKLEŞME (TL)	GERÇEKLEŞME PAYI (%)	
Ocak	112.823.656,03	15	156.703.452,33	15	39
Şubat	104.321.611,94	14	147.128.708,37	14	41
Mart	111.725.934,09	15	168.044.011,42	16	50
Nisan	173.420.094,23	24	179.064.934,63	17	3
Mayıs	115.508.651,36	16	180.381.945,37	17	56
Haziran	119.745.905,23	16	212.407.227,08	21	77
<b>TOPLAM</b>	<b>737.545.852,88</b>	<b>100</b>	<b>1.043.730.279,20</b>	<b>100</b>	<b>42</b>

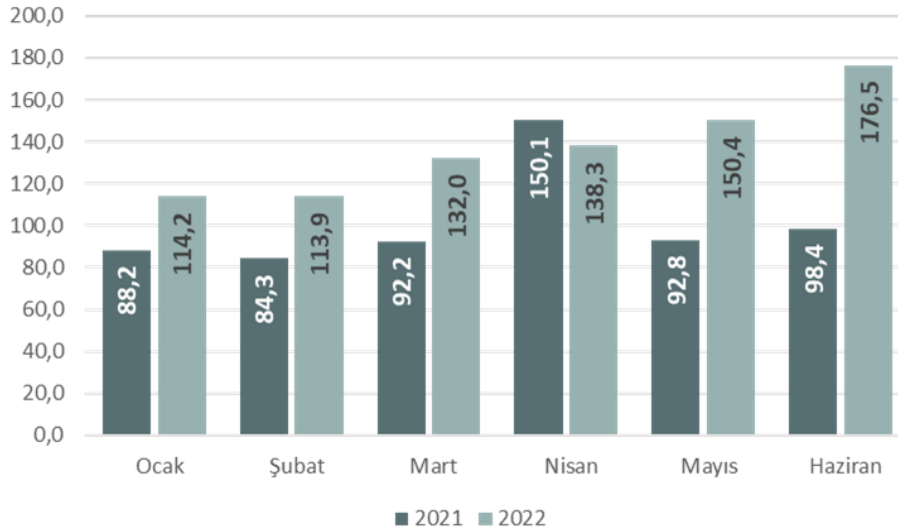
## B-1. Teşebbüs ve Mülkiyet Gelirleri

2021 yılı ilk altı ayda 606,0 milyon TL teşebbüs ve mülkiyet geliri elde edilirken bu rakam 2022 yılında 825,4 milyon TL olmuştur.

Teşebbüs ve mülkiyet gelirlerinin Ocak-Haziran dönemine ait altı aylık değişimi aşağıdaki tabloda gösterilmiştir.

Tablo 10: 2021 ve 2022 Yılı İlk Altı Aylık Teşebbüs ve Mülkiyet Gelirleri ve Gerçekleşmeleri (TL)

AYLAR	2021 YILI		2022 YILI		BİR ÖNCEKİ YILA GÖRE ARTIŞ / AZALIŞ (%)
	OCAK- HAZİRAN GERÇEKLEŞME (TL)	GERÇEKLEŞME PAYI (%)	OCAK- HAZİRAN GERÇEKLEŞME (TL)	GERÇEKLEŞME PAYI (%)	
Ocak	88.244.213,77	15	114.230.244,43	14	29
Şubat	84.260.503,93	14	113.937.194,52	14	35
Mart	92.193.179,22	15	132.041.907,33	16	43
Nisan	150.117.005,26	25	138.291.901,86	17	-8
Mayıs	92.815.944,33	15	150.363.694,17	18	62
Haziran	98.368.960,30	16	176.530.185,37	21	79
<b>TOPLAM</b>	<b>605.999.806,81</b>	<b>100</b>	<b>825.395.127,68</b>	<b>100</b>	<b>36</b>



Grafik - 8.: 2021 ve 2022 Yılı İlk Altı Aylık Teşebbüs Mülkiyet Gelirleri Gerçekleşmeleri Karşılaştırması

2021 yılında ilk altı aylık dönemde teşebbüs ve mülkiyet gelirlerinde en düşük gelir Şubat ayında gerçekleşirken, en yüksek gelir Nisan ayında olmuştur.

2022 yılında ilk altı aylık dönemde teşebbüs ve mülkiyet gelirlerinde en düşük gelir Şubat ayında yapılırken, en yüksek gelir Haziran ayında olmuştur.

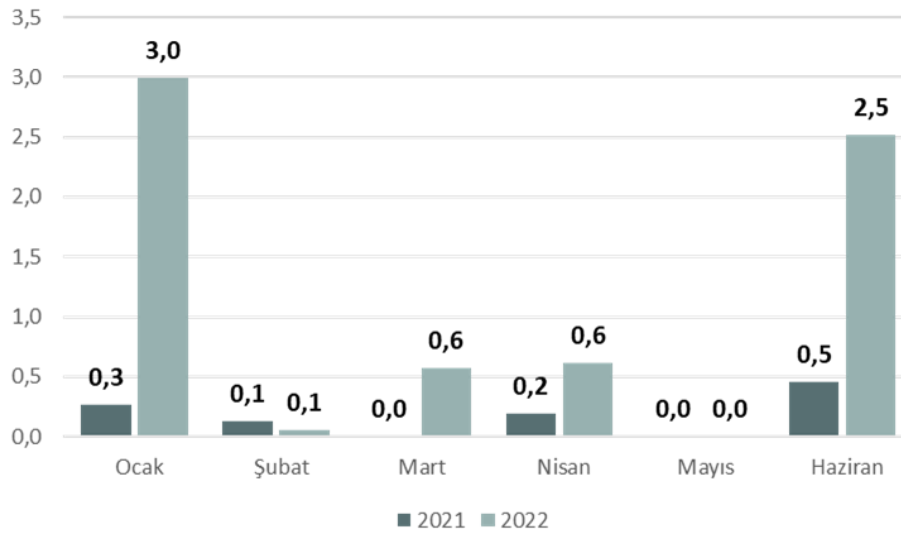
## B-2. Alınan Bağış ve Yardımlar ile Özel Gelirler

2021 yılı ilk altı ayda alınan bağış ve yardımlar ile özel gelirler kalemine ilişkin 1,0 milyon TL gelir elde edilirken, 2022 yılında bu tutar 6,7 milyon TL olmuştur.

Alınan bağış ve yardımlar ile özel gelirler kaleminin, altı aylık dönemine ait aylık değişimi aşağıdaki tabloda gösterilmiştir.

Tablo 11: 2021 ve 2022 Yılı İlk Altı Aylık Alınan Bağış ve Yardımlar ile Özel Gelirler ve Gerçekleşmeleri (TL)

AYLAR	2021 YILI		2022 YILI		BİR ÖNCEKİ YILA GÖRE ARTIŞ / AZALIŞ (%)
	OCAK- HAZİRAN GERÇEKLEŞME (TL)	GERÇEKLEŞME PAYI (%)	OCAK- HAZİRAN GERÇEKLEŞME (TL)	GERÇEKLEŞME PAYI (%)	
Ocak	269.828,65	26	2.988.572,88	43	1.008
Şubat	125.700,17	12	50.753,36	1	-60
Mart	0	0	575.908,84	9	
Nisan	194.662,72	19	613.756,07	9	215
Mayıs	0	0	0	0	
Haziran	457.844,25	43	2.517.308,60	38	450
<b>TOPLAM</b>	<b>1.048.035,79</b>	<b>100</b>	<b>6.746.299,75</b>	<b>100</b>	<b>544</b>



Grafik - 9.: 2021 ve 2022 Yılı İlk Altı Aylık Alınan Bağış ve Yardımlar ile Özel Gelirleri Gerçekleşme Karşılaştırması

2021 yılında ilk altı aylık dönemde alınan bağış ve yardımlar ile özel gelirler en düşük gelir Mart ve Mayıs ayında gerçekleşirken, en yüksek gelir Haziran ayında olmuştur.

2022 yılında ilk altı aylık dönemde alınan bağış ve yardımlar ile özel gelirler en düşük gelir Mayıs ayında yapılırken, en yüksek gelir Ocak ayında olmuştur.

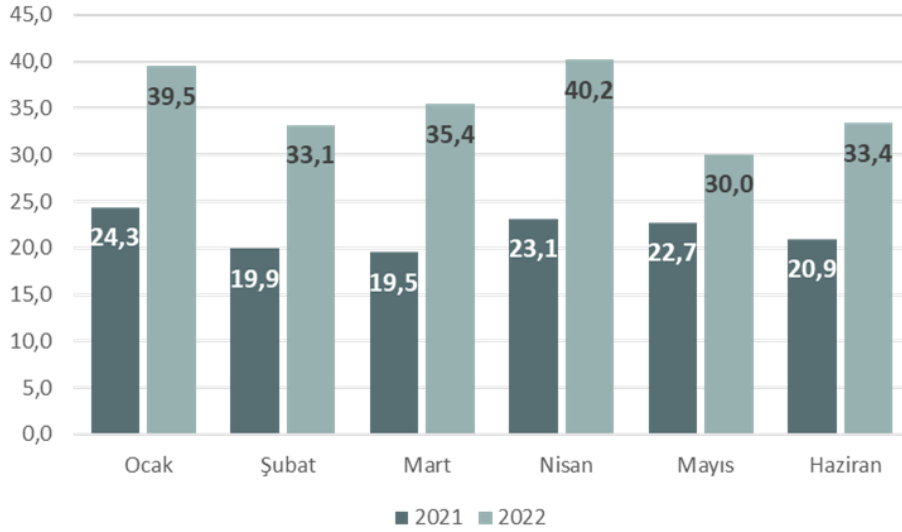
### B-3. Diğer Gelirler

2021 yılı ilk altı ayda diğer gelirler kalemine ilişkin 130,5 milyon TL gelir elde edilirken, 2022 yılında bu tutar 211,6 milyon TL olmuştur.

Diğer gelirler kaleminin, Ocak-Haziran dönemine ait aylık değişimi aşağıdaki tabloda gösterilmiştir.

Tablo 12: 2021 ve 2022 Yılı İlk Altı Aylık Diğer Gelirler ve Gerçekleşmeleri (TL)

AYLAR	2021 YILI		2022 YILI		BİR ÖNCEKİ YILA GÖRE ARTIŞ / AZALIŞ (%)
	OCAK- HAZİRAN GERÇEKLEŞME (TL)	GERÇEKLEŞME PAYI (%)	OCAK- HAZİRAN GERÇEKLEŞME (TL)	GERÇEKLEŞME PAYI (%)	
Ocak	24.309.613,61	19	39.484.635,02	18	62
Şubat	19.935.407,84	15	33.140.760,49	16	66
Mart	19.532.754,87	15	35.426.195,25	17	81
Nisan	23.108.426,25	18	40.159.276,70	19	74
Mayıs	22.692.707,03	17	30.018.251,20	14	32
Haziran	20.919.100,68	16	33.359.733,11	16	59
<b>TOPLAM</b>	<b>130.498.010,28</b>	<b>100</b>	<b>211.588.851,77</b>	<b>100</b>	<b>62</b>



Grafik - 10.: 2021 ve 2022 Yılı İlk Altı Aylık Diğer Gelirler Gerçekleşme Karşılaştırması

2021 yılında ilk altı aylık dönemde diğer gelirler en düşük gelir Mart ayında gerçekleşirken, en yüksek gelir Ocak ayında olmuştur.

2022 yılında ilk altı aylık dönemde diğer gelirler en düşük gelir Mayıs ayında yapılırken, en yüksek gelir Nisan ayında olmuştur.

## C) FİNANSMANIN EKONOMİK SINIFLANDIRILMASI

Tablo 13: 2021 ve 2022 Yılı İlk Altı Aylık Finansman Bütçe ve Gerçekleşmeleri (TL)

	2021 YILI OCAK– HAZİRAN GERÇEKLEŞME		2022 YILI OCAK– HAZİRAN GERÇEKLEŞME	
	Bütçe (TL)	Gerçekleşme (TL)	Bütçe (TL)	Gerçekleşme (TL)
<b>İÇ BORÇLANMA</b>	<b>-174.320.000,00</b>	<b>-197.680.698,46</b>	<b>103.075.000,00</b>	<b>-115.948.947,53</b>
<b>DİĞER YÜKÜMLÜLÜKLER</b>	<b>-174.320.000,00</b>	<b>-197.680.698,46</b>	<b>103.075.000,00</b>	<b>-115.948.947,53</b>
<b>İLLER BANKASINDAN</b>	<b>-44.150.000,00</b>	<b>-35.099.725,75</b>	<b>147.365.000,00</b>	<b>-27.742.614,25</b>
Borçlanma	35.850.000,00	2.144.499,07	232.775.000,00	14.009.303,29
Ödeme	-80.000.000,00	-37.244.224,82	-85.410.000,00	-41.751.917,54
<b>DİĞER BANKALARDAN</b>	<b>-60.170.000,00</b>	<b>-33.906.721,29</b>	<b>-19.290.000,00</b>	<b>-14.756.120,64</b>
Borçlanma	0,00	0,00	0,0	0,0
Ödeme	-60.170.000,00	-33.906.721,29	-19.290.000,00	-14.756.120,64
<i>Garanti Bankası</i>	-13.660.000,00	-6.829.486,08	-7.980.000,00	-5.579.433,38
<i>Türk Ekonomi Bankası</i>	-8.340.000,00	-4.999.998,00	0,00	0,0
<i>Türkiye Finans Katılım Bankası</i>	-16.550.000,00	-11.267.713,41	-7.340.000,00	-5.216.369,78
<i>Vakıf Katılım Bankası</i>	-21.620.000,00	-10.809.523,80	-3.970.000,00	-3.960.317,48
<b>DİĞER</b>	<b>-70.000.000,00</b>	<b>-128.674.251,42</b>	<b>-25.000.000,00</b>	<b>-73.450.212,64</b>
Ödeme	-70.000.000,00	-128.674.251,42	-25.000.000,00	-73.450.212,64
<b>DIŞ BORÇLANMA</b>	<b>74.320.000,00</b>	<b>22.158.453,26</b>	<b>256.425.000,00</b>	<b>9.979.806,53</b>
<b>DİĞER YÜKÜMLÜLÜKLER</b>	<b>74.320.000,00</b>	<b>22.158.453,26</b>	<b>256.425.000,00</b>	<b>9.979.806,53</b>
<b>YABANCI BANKALAR</b>	<b>74.320.000,00</b>	<b>39.047.449,26</b>	<b>309.000.000,00</b>	<b>49.446.270,21</b>
Borçlanma	115.000.000,00	39.047.449,26	309.000.000,00	49.446.270,21
<i>AYB İlbank</i>	115.000.000,00	39.047.449,26	309.000.000,00	49.446.270,21
Ödeme	-40.680.000,00	-16.888.996,00	-52.575.000,00	-39.466.463,68
<i>KFW</i>	-18.000.000,00	-10.383.200,00	-20.710.000,00	-17.553.600,00
<i>JICA</i>	-8.250.000,00	-2.928.688,83	-6.010.000,00	-4.837.042,12
<i>AYB-II</i>	-14.430.000,00	-3.577.107,17	-25.855.000,00	-17.075.821,56
<b>GENEL TOPLAM</b>	<b>-100.000.000,00</b>	<b>-175.522.245,20</b>	<b>359.500.000,00</b>	<b>-105.969.141,00</b>



## EK-1 BÜTÇE GİDERLERİNİN GELİŞİMİ

BÜTÇE GİDERLERİ	2021	2022		MART	NİSAN		MAYIS		HAZİRAN		OCAK-HAZ.		ARTIŞ		2022 YIL- SONU GERÇ. TAHHİMİ	
	GERÇ. TOP.	BAŞL. ÖDE.	GERÇ.		GERÇ.	GERÇ.	GERÇ.	GERÇ.	GERÇ.	GERÇ.	GERÇ.	GERÇ.	GERÇ.	GERÇ.		GERÇ.
<b>PERSONEL GİDERLERİ</b>	<b>92,6</b>	<b>117,0</b>	<b>8,8</b>	<b>12,6</b>	<b>8,0</b>	<b>10,3</b>	<b>6,9</b>	<b>9,7</b>	<b>7,3</b>	<b>10,7</b>	<b>7,2</b>	<b>10,6</b>	<b>45</b>	<b>49</b>	<b>56</b>	<b>117,0</b>
01 1 MEMURLAR	48,1	58,6	5,7	8,3	3,9	5,5	3,9	5,5	3,8	5,6	3,9	5,7	45	52	62	58,6
01 2 SÖZLEŞMELİ PERSONEL	18,7	22,2	2,2	3,2	1,4	2,1	1,5	2,1	1,5	2,1	1,5	2,2	48	50	63	22,2
01 3 İŞÇİLER	25,8	35,8	0,9	1,1	2,7	2,7	1,7	2,2	2,0	2,9	1,9	2,7	40	42	42	35,8
01 4 GEÇİCİ PERSONEL	0,0	0,4	0,0	0,0	0,0	0,0	0,0	0,0	0,0	0,0	0,0	0,0	243	13	5	0,4
<b>SOSYAL GÜVEN. KURUM. DEV. PRİM. GİDER.</b>	<b>15,4</b>	<b>19,5</b>	<b>1,4</b>	<b>1,8</b>	<b>1,3</b>	<b>1,7</b>	<b>1,1</b>	<b>1,5</b>	<b>1,3</b>	<b>1,8</b>	<b>1,2</b>	<b>1,8</b>	<b>41</b>	<b>48</b>	<b>54</b>	<b>19,5</b>
02 1 MEMURLAR	7,3	9,0	0,8	1,1	0,6	0,8	0,6	0,8	0,6	0,8	0,6	0,8	37	52	58	9,0
02 2 SÖZLEŞMELİ PERSONEL	3,0	3,6	0,4	0,5	0,2	0,3	0,2	0,3	0,2	0,4	0,2	0,4	49	50	63	3,6
02 3 İŞÇİLER	5,1	6,9	0,2	0,2	0,5	0,5	0,3	0,4	0,3	0,7	0,4	0,6	44	41	43	6,9
<b>MAL VE HİZMET ALIM GİDERLERİ</b>	<b>598,9</b>	<b>625,0</b>	<b>24,9</b>	<b>42,5</b>	<b>37,9</b>	<b>66,5</b>	<b>54,1</b>	<b>88,3</b>	<b>40,5</b>	<b>105,4</b>	<b>45,2</b>	<b>121,9</b>	<b>117</b>	<b>41</b>	<b>86</b>	<b>625,0</b>
03 1 ÜRETİME YÖNELİK MAL VE MALZEME ALIMLARI	1,5	1,5	0,1	0,2	0,1	0,1	0,1	0,2	0,1	0,2	0,1	0,2	182	32	90	1,5
03 2 TÜKETİME YÖNELİK MAL VE MALZEME ALIMLARI	173,0	164,0	5,3	15,8	6,3	18,2	20,7	34,3	11,6	54,5	12,1	59,2	240	38	138	164,0
03 3 YOLLUKLAR	0,3	0,8	0,1	0,1	0,0	0,0	0,0	0,0	0,1	0,0	0,0	0,0	61	43	27	0,8
03 4 GÖREV GİDERLERİ	22,2	25,2	1,2	2,6	1,1	3,1	1,1	3,5	1,0	2,4	0,6	2,9	118	38	73	25,2
03 5 HİZMET ALIMLARI	378,9	406,3	17,5	22,3	27,2	42,1	28,7	47,8	29,2	50,2	27,8	54,6	70	42	66	406,3
03 6 TEMSİL VE TANITMA GİDERLERİ	0,9	0,9	0,0	0,0	0,0	0,0	0,0	0,1	0,1	0,4	0,0	0,1	196	36	108	0,9
03 7 MENKUL MAL, GAYRİMADDİ HAK ALIM, BAKIM VE ONA RIM GİDERLERİ	20,8	25,1	0,6	1,4	2,7	2,8	3,3	2,3	1,9	2,1	1,0	5,5	52	54	68	25,1
03 8 GAYRİMENKUL MAL BAKIM VE ONARIM GİDERLERİ	1,3	1,3	0,1	0,1	0,4	0,2	0,1	0,2	0,1	0,3	0,0	0,4	128	59	139	1,3
03 9 TEDAVİ VE CENAZE GİDERLERİ	0,0	0,0	0,0	0,0	0,0	0,0	0,0	0,0	0,0	0,0	0,0	0,0	-100	16	0	0,0
<b>FAİZ GİDERLERİ</b>	<b>78,9</b>	<b>66,9</b>	<b>6,6</b>	<b>5,3</b>	<b>6,9</b>	<b>6,6</b>	<b>7,5</b>	<b>7,5</b>	<b>4,0</b>	<b>5,9</b>	<b>8,7</b>	<b>7,8</b>	<b>-2</b>	<b>51</b>	<b>58</b>	<b>66,9</b>
04 1 DİĞER İÇ BORÇ FAİZ GİDERLERİ	60,1	44,6	6,0	4,3	5,5	4,2	5,3	4,1	5,2	4,0	4,3	3,9	-23	52	55	44,6
04 2 DIŞ BORÇ FAİZ GİDERLERİ	18,8	22,2	0,6	1,0	1,3	2,4	1,3	3,4	0,0	1,6	3,8	3,7	73	45	66	22,2
<b>CARİ TRANSFERLER</b>	<b>95,8</b>	<b>25,1</b>	<b>3,7</b>	<b>3,0</b>	<b>1,9</b>	<b>2,1</b>	<b>2,0</b>	<b>2,5</b>	<b>3,8</b>	<b>1,6</b>	<b>1,5</b>	<b>3,1</b>	<b>-10</b>	<b>21</b>	<b>72</b>	<b>25,1</b>
05 1 GÖREV ZARARLARI	4,2	3,0	1,0	1,3	0,1	0,2	0,2	0,3	0,1	0,4	0,4	0,5	55	44	96	3,0
05 3 KAR AMACI GÜTMİYEN KURULUŞLARA YAPILAN TRANSFERLER	0,1	2,1	0,0	0,1	0,0	0,1	0,0	0,2	0,0	0,2	0,0	1,1	4.252	50	96	2,1
05 8 GELİRLERDEN AYRILAN PAYLAR	91,5	20,0	2,7	1,6	1,8	1,7	1,9	2,1	3,0	1,1	2,9	1,4	-28	20	66	20,0
<b>SERMAYE GİDERLERİ</b>	<b>641,9</b>	<b>1.121,1</b>	<b>25,2</b>	<b>66,5</b>	<b>30,5</b>	<b>78,1</b>	<b>15,5</b>	<b>73,9</b>	<b>40,8</b>	<b>53,5</b>	<b>42,2</b>	<b>121,9</b>	<b>138</b>	<b>32</b>	<b>44</b>	<b>1.665,7</b>
06 1 MAMUL MAL ALIMLARI	50,1	88,5	0,0	3,2	0,1	2,0	0,0	4,2	3,5	0,2	1,3	0,0	340	10	26	95,5
06 3 GAYRİ MADDİ HAK ALIMLARI	1,1	1,9	0,0	0,0	0,0	0,0	0,0	0,0	0,1	0,2	0,0	0,4	128	29	40	1,9
06 4 GAYRİMENKUL ALIMLARI VE KAMULAŞTIRMASI	9,7	11,1	0,0	3,0	0,1	0,5	0,1	0,0	0,1	0,4	0,1	0,6	117	26	49	46,1
06 5 GAYRİMENKUL SERMAYE ÜRETİM GİDERLERİ	571,2	1.005,2	25,2	60,1	30,2	74,9	15,1	69,0	46,2	92,8	41,8	107,3	135	34	45	1.497,8
06 6 MENKUL MALLARIN BÜYÜK ONARIM GİDERLERİ	2,2	5,3	0,0	0,0	0,0	0,0	0,1	0,2	0,0	0,4	0,6	0,0	-14	36	13	5,3
06 7 GAYRİMENKUL BÜYÜK ONARIM GİDERLERİ	7,6	9,1	0,0	0,1	0,1	0,6	0,2	0,4	0,6	0,3	0,6	0,5	59	21	27	9,1
<b>SERMAYE TRANSFERLERİ</b>	<b>5,5</b>	<b>0,0</b>	<b>0,0</b>	<b>0,0</b>	<b>0,0</b>	<b>0,0</b>	<b>0,0</b>	<b>0,0</b>	<b>0,0</b>	<b>0,0</b>	<b>0,0</b>	<b>0,0</b>	<b>0,0</b>	<b>0,0</b>	<b>0,0</b>	<b>0,0</b>
<b>YEDEK ÖDENEKLER</b>	<b>0,0</b>	<b>85,0</b>	<b>0,0</b>	<b>0,0</b>	<b>0,0</b>	<b>0,0</b>	<b>0,0</b>	<b>0,0</b>	<b>0,0</b>	<b>0,0</b>	<b>0,0</b>	<b>0,0</b>	<b>0,0</b>	<b>0,0</b>	<b>0,0</b>	<b>85,00</b>
<b>TOPLAM</b>	<b>1.529,0</b>	<b>2.059,5</b>	<b>70,6</b>	<b>131,6</b>	<b>86,4</b>	<b>165,3</b>	<b>86,2</b>	<b>183,5</b>	<b>117,4</b>	<b>225,7</b>	<b>105,9</b>	<b>267,2</b>	<b>105</b>	<b>37</b>	<b>56</b>	<b>2.604,17</b>

## EK-2 BÜTÇE GELİRLERİNİN GELİŞİMİ

GELİR KODLARI	2021 GERÇ. TOP.	2022 BÜTÇE	OCAK GERÇ.		ŞUBAT GERÇ.		MART GERÇ.		NİSAN GERÇ.		MAYIS GERÇ.		HAZİRAN GERÇ.		OCA-HAZ GERÇ.TOP.		ARTIŞ ORANI (%)	OCA-HAZ GERÇ.ORANI (%)		2022 YIL-SONU GERÇ. TAHHİMİNİ
			2021	2022	2021	2022	2021	2022	2021	2022	2021	2022	2021	2022	2021	2022				
			<b>BÜTÇE GELİRLERİ TOPLAMI</b>	1.593,6	1.700,0	112,8	156,7	104,3	147,1	111,7	168,0	173,4	179,1	115,5	180,4	119,7		212,4	737,5	
03	1.294,8	1.386,0	88,4	114,3	84,4	114,1	92,3	132,3	154,0	138,4	92,9	150,7	98,4	176,7	610,4	826,6	35	47	60	1.386,0
03	1.193,5	1.316,5	80,2	111,5	79,8	110,7	87,6	128,3	93,5	130,7	91,0	144,1	96,1	170,0	528,3	795,2	51	44	60	1.316,5
03	0,0	0,0	0,0	0,0	0,0	0,0	0,0	0,0	0,0	0,0	0,0	0,0	0,0	0,0	0,0	0,0	28	83	54	0,0
03	0,0	0,0	0,0	0,0	0,0	0,0	0,0	0,0	0,0	0,0	0,0	0,0	0,0	0,0	0,0	0,0	0	0	0	0,0
03	101,3	69,5	8,2	2,8	4,6	3,4	4,7	4,0	60,5	7,8	1,9	6,6	2,3	6,8	82,2	31,4	-62	81	45	69,5
04	18,4	25,0	0,3	3,0	0,1	0,1	0,0	0,6	0,2	0,6	0,0	0,0	0,5	2,5	1,0	6,7	544	6	27	25,0
04	10,3	11,7	0,0	0,0	0,0	0,0	0,0	0,0	0,0	0,0	0,0	0,0	0,0	0,0	0,0	0,0	0	0	0	11,7
04	8,1	13,3	0,3	3,0	0,1	0,1	0,0	0,6	0,2	0,6	0,0	0,0	0,5	2,5	1,0	6,7	544	13	51	13,3
05	287,8	298,8	24,6	39,5	20,0	33,2	19,6	35,5	23,1	40,7	22,7	30,2	21,0	33,5	130,9	212,7	63	45	71	298,8
05	26,5	22,7	1,9	2,8	2,2	2,4	1,8	2,6	1,6	1,9	1,4	2,0	2,6	2,6	11,5	14,3	24	43	63	22,7
05	229,4	252,7	20,5	34,8	16,8	24,0	16,4	30,3	20,0	37,0	16,4	26,2	15,6	27,7	105,7	180,0	70	46	71	252,7
05	4,3	0,3	0,0	0,1	0,0	0,1	0,0	0,1	0,0	0,1	3,7	0,2	0,0	0,1	3,8	0,7	-83	87	218	0,3
05	27,6	23,0	2,2	1,9	1,0	6,7	1,4	2,5	1,5	1,8	1,2	1,9	2,7	3,2	10,0	17,8	79	36	78	23,0
06	0,0	0,0	0,0	0,0	0,0	0,0	0,0	0,0	0,0	0,0	0,0	0,0	0,0	0,0	0,0	0,0	0	0	0	0,0
06	0,0	0,0	0,0	0,0	0,0	0,0	0,0	0,0	0,0	0,0	0,0	0,0	0,0	0,0	0,0	0,0	0	0	0	0,0
09	7,4	9,8	0,5	0,1	0,2	0,2	0,1	0,3	3,9	0,7	0,1	0,5	0,1	0,4	4,8	2,3	-53	65	23	9,8
09	6,1	8,0	0,2	0,1	0,1	0,1	0,1	0,2	3,9	0,1	0,1	0,3	0,1	0,2	4,4	1,2	-74	73	14	8,0
09	1,3	1,8	0,3	0,1	0,0	0,1	0,0	0,1	0,0	0,6	0,0	0,2	0,1	0,2	0,4	1,1	178	30	65	1,8

## 2. YAPILAN FAALİYETLER ( Ocak - Haziran / 2022)

	YATIRIMIN / FAALİYETİN ADI	HARCAMA (TL) (01.01.2022- 30.06.2022)
<b>NO</b>	<b>İÇMESUYU DAİRESİ BAŞKANLIĞI</b>	
1	İnegöl (Bursa) İçmesuyu Şebeke ve İsale Hattı Projesi	15.179.349,41
2	2022 Çelik Boru Alımı	9.837.880,00
3	Bursa İçm. Projeleri ve Nilüfer Barajı İnş. İşlerine Ait Yatırım Geri Ödemesi	7.247.761,08
4	2020/1 Muh.Abone Talepleri İçm.Şbk.İşi. ( Muhtelif İlçeler )	5.268.947,06
5	2021/1 Muhtelif Mah İçmesuyu Şebeke Reh. ve Yeni Şeb. ve İsale Hattı İnş. İşi (Muhtelif İlçeler).	5.149.920,37
6	2021 PE İçmesuyu Borusu ve Bağlantı Parçaları Alımı	5.144.793,29
7	2017/2 Muhtelif Köy Depo İnş.İşi. (Yenişehir, İnegöl, Gemlik,Orhangazi ve İznik İlçeleri)	4.834.226,98
8	2020/1 Muhtelif Köy Depo İnş.İşi. ( DOĞU Merkez Muhtelif İlçeler )	4.561.120,54
9	2022/1 İnegöl İlçesi Muhtelif Mahallelerde Bordür ve Parke Taşı Tamiratları Yapım İşi	4.262.697,71
10	2020/2 Pınar Kaynakları İnş.İşi . ( Muhtelif İlçeler )	4.260.272,13
11	Harmancık ( BURSA ) İçmesuyu İkmal İnşaatı Yapım İşi	4.234.258,55
12	Mustafa Kemal Paşa (Bursa) İçmesuyu Şebeke ve İsale Hattı Projesi	3.959.328,91
13	2016/2 Muh.Depo İnş.İşi.	3.423.598,39
14	2016/1 Pınar Kaynakları İnş.İşi . (Merkez Muhtelif İlçeler )	1.829.478,93
15	Karacabey (Bursa) İçmesuyu Şebeke ve İsale Hattı Projesi	2.056.816,07
16	2021/3 İnegöl İlçesi Muh. Mahallerde Bordür ve Parke Taşı Tamiratları Yapım İşi	1.646.672,09
17	2021/1 Muhtelif Su Depoları İnşaatı Yapım İşi.	1.634.506,21
18	Muhtelif Rehabilite,Yıkma,Sökme ve Acil Yapım İşleri	1.590.820,54
19	2021/2 İnegöl İlçesi Muhtelif Mahallelerde Bordür ve Parke Taşı Tamiratları Yapım İşi	1.452.053,75
20	2020/1 Muh.Mah.İçm.İsale Hattı İnş.İşi. ( Muhtelif İlçeler )	1.395.030,49
21	2021/1 Dağ Bölgesi Muh. Mah. İçm. Şbk. Reh. ve Yeni Şeb. ve İsale Hattı İnş. Yapım İşi. ( Orhaneli )	1.335.705,83
22	2022 Diğer Bağlantı ve Montaj Parçaları ve Sarf Malzeme Alımı	1.293.063,51
23	2020/1 Muh.Mah.İçm.Şbk.Reh.ve Yeni Şeb.ve isale Hattı İnş.İşi. ( Muhtelif İlçeler )	1.180.677,18
24	Mustafakemalpaşa ve Karacabey İlçeleri Muhtelif Mahallelerde Beton ve Parke Taşı Tamiratları Yapım İşi	1.121.367,93
25	2016/5 Muhtelif Köy Depo İnş. İşi. ( Orhaneli-Keles-B.Orhan-Harmancık)	1.025.758,75
26	2021 Vana ve Montaj Bağlantı Parçası Alımı	691.625,00
27	2021 Çelik Boru ve Bağlantı Parçaları Alımı	573.422,50

	YATIRIMIN / FAALİYETİN ADI	HARCAMA (TL) (01.01.2022- 30.06.2022)
<b>NO</b>	<b>İŞLETMELER 1. BÖLGE DAİRESİ BAŞKANLIĞI</b>	
1	2021/1 1. Bölge Asfalt Yapım ve Onarım işi ( Osmangazi, Nilüfer, Mudanya, Karacabey, Mustafakemalpaşa, Orhaneli, Keles, Büyükorhan, Harmancık)	61.312.216,40
2	2017/2 2. Bölge Asfalt Yapım ve Onarım İşİ ( Yıldırım, Gürsu, Kestel, Gemlik, Orhangazi, İznik, Yenişehir, İnegöl)	48.540.496,25
3	Gider Borusu Ve Bağlantı Parçası Alımı İşİ	24.937.887,28
4	2021 Osmangazi İlçesi Kanalizasyon Ve Yağmursuyu Hatları Yapım Bakım Onarım İnşaatı İşİ	4.751.762,01
5	2021 Osmangazi, Nilüfer ve Yıldırım İlçelerinde Yağmursuyu Hatları ve Izgaraları Yapım Onarım İşİ	1.923.821,74
6	2021 Osmangazi İlçesi Kanalizasyon Hatları ve Eysel Bağlantıları Yapım Onarım İşİ	1.839.684,62
7	2020 Nilüfer İlçesi Kanalizasyon ve Eysel Bağlantıları ve Yağmursuyu Izgaraları Yapım Onarım İşİ.	1.444.741,99
8	2021 Osmangazi, Nilüfer ve Yıldırım İlçelerindeki Atıksu / Yağmursuyu Hatlarının Görüntülenmesi ve Temizlenmesi Hizmet Alımı İşİ	1.367.067,80
9	Alt Temel Dolgu Malzemesi Alım İşİ	1.362.326,68
10	2021 Yılı Kestel İlçesi Muhtelif Mah. Altyapı Bakım Onarım İnşaatı İşİ	1.267.582,57
11	2021 Yılı Gürsu İlçesi Muhtelif Mah. Altyapı Bakım Onarım İnşaatı İşİ	1.182.867,16
12	2021 Yılı Bursa Merkez İlçelerinde İçmesuyu Eysel Bağlantılarının Yapılması İşİ	1.083.774,96
13	2020 Nilüfer İlçesi Acil Kanal Yapım İşİ	1.014.238,80
14	2018 Yıldırım İlçesi Üst Bölge Kanalizasyon Yapım Bakım Onarım İnşaatı işİ	964.360,34
15	2021 Yılı Mudanya İlçesi Muhtelif Mah. Alt Yapı Bakım Onarım ve Yapım İnşaatı İşİ.	889.611,51
16	2022 Yıldırım İlçesi Acil Kanal Yapım İşİ	824.191,91
17	2021 Yılı Gemlik İlçesi Muhtelif Mah. Alt Yapı Bakım Onarım ve Yapım İşİ.	650.807,19
18	İnşaat Malzemesi Alımı İşİ.	643.238,65
19	2021 Yıldırım İlçesi Kanalizasyon Eysel Bağlantıları Yapım Onarım İşİ	602.565,19
<b>NO</b>	<b>ARITMA TESİSLERİ DAİRESİ BAŞKANLIĞI</b>	
1	Harmancık Atıksu Arıtma Tesisi Yapım İşİ	8.468.367,19
2	Atıksu Bakım Onarım ve Malzeme Temini İşİ	7.324.646,60
3	İçmesuyu Arıtma Tesisi Onarım ve Yapım İşİ	2.128.866,68
4	Elbeyli Atıksu Arıtma Tesisi Yapım İşİ	1.497.236,33
5	Ürünli İçmesuyu Paket Arıtma Tesisi Yapım İşİ	1.078.028,81
6	Keles İçmesuyu Arıtma Tesisi Yapım İşİ	789.626,97
7	Uludağ Atıksu Arıtma Tesisi Yapım İşİ.	517.050,58

	YATIRIMIN / FAALİYETİN ADI	HARCAMA (TL) (01.01.2022- 30.06.2022)
<b>NO</b>	<b>KANALİZASYON DAİRESİ BAŞKANLIĞI</b>	
1	Kanalizasyon ve Y.Suyu Baca Kapağı ve Izgara Alımı.	26.466.574,00
2	Karacabey İlçesi Kanalizasyon ve Yağmursuyu İnşaatı Yapım İşi	18.179.959,25
3	Mustafakemalpaşa İlçesi Kanalizasyon ve Yağmursuyu İnşaatı Yapım İşi	13.304.027,57
4	2021/12 İznik İlçesi Kanalizasyon ve Yağmursuyu İnşaatı Yapım İşi.	12.654.758,33
5	2020/5 Mustafakemalpaşa İlçesi Küçük Sanayi Sitesi Kanalizasyon ve Yağmursuyu İnşaatı Yapım İşi	10.742.462,09
6	2021/6 Osmangazi İlçesi Atıksu Kollektörleri Yapım İşi.	5.806.518,66
7	2021/7 Mudanya İlçesi Kanalizasyon ve Yağmursuyu İnşaatı Yapım İşi	4.522.487,96
8	Mustafakemalpaşa İlçesi Kanalizasyon ve Yağmursuyu İnşaatı Yapım İşi - (KDV)	4.218.625,87
9	Karacabey İlçesi Kanalizasyon ve Yağmursuyu İnşaatı Yapım İşi - (KDV)	3.272.392,63
10	2021/18 Nilüfer İlçesi Muhtelif Mahallelerde Kanalizasyon ve Yağmursuyu İnşaatı Yapım İşi	3.233.020,35
11	2021/14 İnegöl İlçesi Kanalizasyon ve Yağmursuyu İnş. Yapım İşi	3.160.026,89
12	2021/15 Gemlik İlçesi Kanalizasyon ve Yağmursuyu İnşaatı Yapım İşi	3.101.896,17
13	2020/7 Osmangazi İlçesi Muh.Mah. Kanalizasyon ve Yağmursuyu İnşaatı Yapım İşi	2.543.513,92
14	2022/1 Osmangazi İlçesi Muh. Mah. Kanalizasyon ve Yağmursuyu İnş. Yapım İşi	2.453.757,00
15	2021/17 Bursa İli Muhtelif Mahallelerde Parke Yapım İşi	2.400.571,80
16	2020/4 Orhangazi İlçesi Kanalizasyon ve Yağmursuyu İnşaatı Yapım İşi	2.038.545,88
17	2020/2 İnegöl İlçesi Kanalizasyon ve Yağmursuyu İnşaatı Yapım İşi	1.914.222,13
18	İnegöl Belediyesi Kanal İnegöl Projesi Bedre Su Deresi Islah Çalışmaları Yapım İşi	1.214.556,68
19	2020/8 Yıldırım İlçesi Muh.Mah. Kanalizasyon ve Yağmursuyu İnşaatı Yapım İşi.	1.170.816,65
20	2020/6 Prof Tezok Cad.Kanalizasyon ve Yağmursuyu inşaatı Yapım İşi	1.157.856,41
21	Fidyekızık Kanalizasyon ve Yağmursuyu İnşaatı Yapım İşi	815.830,35
22	2021/13 İnegöl İlçesi Yağmursuyu İnş. Yapım İşi	723.404,44

	YATIRIMIN / FAALİYETİN ADI	HARCAMA (TL) (01.01.2022- 30.06.2022)
<b>NO</b>	<b>SU TESİSLERİ DAİRESİ BAŞKANLIĞI</b>	
1	Muhtelif Bakım Onarım ve Rehabilitasyon Yapım İşi	1.925.724,34
2	İnegöl Tuzla Sulama Tesisi Yapım İşi.	1.437.872,84
3	Keles Baraklı 1. Kısım Sulama Tesisi Rehabilitasyon Yapım İşi.	1.237.957,65
4	Muhtelif Sulama ve İlaçlama Havuzları Yapım İşleri	1.237.161,82
5	Muhtelif Yer Altsuyu (YAS) ve Gölet Sondaj İşleri	968.218,02
6	Orhaneli İkizoluk- Yeşiller Sulama Göleti (Membranlı) Yapım İşi.	947.973,72
7	İnegöl Çaylıca Sulama Tesisi Yapım İşi	747.908,01
<b>NO</b>	<b>ABONE İŞLERİ DAİRESİ BAŞKANLIĞI</b>	
1	Mekanik 20mm-190mm QN=2.5 <sup>3</sup> /h Su Sayacı Alımı 130.000 Adet	3.313.300,43
2	Ön Ödemeli Sayaç Alımı (20.000 adet)	985.006,81
<b>NO</b>	<b>ELEKTRİK MAKİNE VE İKMAL DAİRESİ BAŞKANLIĞI</b>	
1	2022 Hareketli İş Makinası Alım İşi	8.903.989,21
2	2022 SCADA Sistemi Otomasyon Donanımı Alımı İşi	1.299.936,77
3	2022 Elektrik Tesisatı Giderleri	808.877,02
4	2022 İçmesuyu Atıksu Pompa ve Teçhizat Alım İşi	688.568,00
<b>NO</b>	<b>BİLGİ İŞLEM DAİRESİ BAŞKANLIĞI</b>	
1	Bilgisayar ve Çevre Birimleri Alımı	9.206.330,28
<b>NO</b>	<b>PLANLAMA VE YATIRIM DAİRESİ BAŞKANLIĞI</b>	
1	Hizmet Tesisleri Yapım İşi	2.775.952,74
<b>NO</b>	<b>EMLAK İSTİMLAK DAİRESİ BAŞKANLIĞI</b>	
1	İçmesuyu Tesisi Arazi Alım ve Kamulaştırma Giderleri.	3.779.331,07
2	Diğer Gayrimenkul Alım ve Kamulaştırma Giderleri.	1.115.366,78
3	Kanalizasyon Yapımı İçin Arazi Alım ve Kamulaştırma Giderleri.	556.241,89

	YATIRIMIN / FAALİYETİN ADI	HARCAMA (TL) (01.01.2022- 30.06.2022)
<b>NO</b>	<b>İŞLETMELER 2. BÖLGE DAİRESİ BAŞKANLIĞI</b>	
1	İnşaat Malzemesi Alım İşi	6.971.606,87
2	2021 Mustafakemalpaşa- Karacebey Altyapı İnşaatı İşi.	5.510.183,17
3	2021 İznik- Orhangazi Altyapı İnşaatı İşi.	4.493.421,32
4	Mustafakemalpaşa Ormankadı- Kumkadı Mah.-Altyapı İnşaatı İşi.	3.198.233,85
5	2021/1 İnegöl İlçesi Muhtelif Mahallelerde Acil Eysel Bağlantı ve Ana Hat İlaveleri Yapım İşi	2.900.749,59
6	2021 Büyükorhan- Orhaneli Altyapı İnşaatı İşi.	2.047.012,94
7	2021 İnegöl- Yenişehir Altyapı İnşaatı İşi.	2.036.989,75
8	Mustafakemalpaşa İlçesi Ayaz Mahallesi Altyapı İnşaatı Yapım İşi.	1.847.563,55
9	Alttemel Dolgu Malzemesi Alımı İşi.	680.270,00
10	2021 Harmancık- Keles Altyapı İnşaatı İşi.	658.330,68

### 3) BEKLENTİLER VE HEDEFLER (TEMMUZ-ARALIK 2022)

#### 3-A) BÜTÇE GELİRLERİ

NO	GELİR EKONOMİK KODU	AÇIKLAMA	PLANLANAN GELİR (BÜTÇE)	2022 YILI İLK ALTI AYLIK GERÇEK. (TL)	YIL SONU TAHMİNİ
1	03.01.01.01	Şartname, Basılı Evrak, Form Satış Gelirleri	200.000,00	72.702,95	200.000,00
2	03.01.01.99	Diğer Mal Satış Gelirleri	884.000,00	697.975,27	884.000,00
3	03.01.02.02	Muayene, Denetim ve Kontrol Ücretleri	12.490.000,00	12.742.743,66	12.490.000,00
4	03.01.02.03	Avukatlık Vekalet Ücreti Gelirleri	156.000,00	0,00	156.000,00
5	03.01.02.06	Laboratuvar Deney ve Analiz Gelirleri	8.000,00	158,00	8.000,00
6	03.01.02.14	Çevre Kirliliğini Önleme Gelirleri	1.250.000,00	619.194,75	1.250.000,00
7	03.01.02.54	Ekonomik Hizmetlere İlişkin Gelirler	11.600.000,00	12.254.536,32	11.600.000,00
8	03.01.02.58	Su Hizmetlerine İlişkin Gelirler	1.221.966.000,00	726.489.134,55	1.221.966.000,00
9	03.01.02.99	Diğer Hizmet Gelirleri	65.563.000,00	41.179.911,82	65.563.000,00
10	03.02.01.99	Malların Kullanma veya Faaliyette Bulunma İznine	3.000,00	1.613,19	3.000,00
11	03.06.01.01	Lojman Kira Gelirleri	183.000,00	146.811,62	183.000,00
12	03.06.01.03	Sosyal Tesis Kira Gelirleri	180.000,00	163.612,35	180.000,00
13	03.06.01.99	Diğer Taşınmaz Kira Gelirleri	62.271.000,00	30.220.743,04	62.271.000,00
14	03.06.02.01	Taşınır Kira Gelirleri	1.246.000,00	805.990,16	1.246.000,00
15	04.02.01.99	Cari Nitelikli Diğer İşler İçin Genel Bütçeden Alınan	11.725.000,00	0,00	11.725.000,00
16	04.05.02.01	Genel Bütçeli İdarelerden Alınan Proje Yardımları	13.275.000,00	6.746.299,75	13.275.000,00
17	05.01.09.03	Mevduat Faiz Gelirleri	3.500.000,00	2.166.309,35	3.500.000,00
18	05.01.09.99	Diğer Faizler	18.124.000,00	11.689.001,46	18.124.000,00
19	05.02.02.51	Merkezi İdare Vergi Gelirlerinden Alınan Paylar	245.912.000,00	171.045.736,01	245.912.000,00
20	05.02.04.51	Kanalizasyon Harcamalarına Katılma Payı	5.181.000,00	6.161.182,93	5.181.000,00
21	05.02.04.52	Su Tesisleri Harcamalarına Katılma Payı	1.584.000,00	2.074.295,09	1.584.000,00
22	05.03.02.99	Diğer İdari Para Cezaları	300.000,00	141.295,25	300.000,00
23	05.03.04.25	7326 Sayılı Kanun Kapsamında Geç Ödeme	0,00	34.559,83	0,00
24	05.03.04.26	7326 Sayılı Kanun Kapsamında Yİ/ÜFE Tutarı	0,00	1.242,73	0,00
25	05.03.04.27	7326 Sayılı Kanun Kapsamında Katsayı Tutarı	0,00	477.477,74	0,00
26	05.09.01.01	İrat Kaydedilecek Nakdi Teminatlar	503.000,00	167.623,48	503.000,00
27	05.09.01.03	İrat Kaydedilecek Teminat Mektupları	203.000,00	145.100,00	203.000,00
28	05.09.01.99	Yukarıda Tanımlanmayan Diğer Çeşitli Gelirler	21.693.000,00	17.485.027,90	21.693.000,00
<b>TOPLAM</b>			<b>1.700.000.000,00</b>	<b>1.043.730.279,20</b>	<b>1.700.000.000,00</b>



### 3-B) BÜTÇE GİDERLERİ

NO	AÇIKLAMA	BAŞLANGIÇ BÜTÇESİ	2022 YILI İLK ALTI AYLIK GERÇEK. (TL)	YIL SONU TAHMİNİ
1	<b>01. Personel Giderleri</b>	<b>117.000.000,00</b>	<b>65.321.832,07</b>	<b>117.000.000,00</b>
2	01.01 Memurlar	58.608.278,00	36.370.532,76	58.608.278,00
3	01.02 Sözleşmeli Personel	22.158.022,00	13.935.748,23	22.158.022,00
4	01.03 İşçiler	35.833.700,00	14.996.667,76	35.833.700,00
5	01.04 Geçici Personel	400.000,00	18.883,32	400.000,00
6	<b>02. Sosyal Güvenlik Kurumlarına Devlet</b>	<b>19.500.000,00</b>	<b>10.456.542,19</b>	<b>19.500.000,00</b>
7	2.01 Memurlar	8.966.273,00	5.185.180,19	8.966.273,00
8	2.02 Sözleşmeli Personel	3.589.258,00	2.277.355,68	3.589.258,00
9	2.03 İşçiler	6.944.469,00	2.994.006,32	6.944.469,00
10	<b>03. Mal Ve Hizmet Alım Giderleri</b>	<b>625.000.000,00</b>	<b>534.919.363,66</b>	<b>625.000.000,00</b>
11	03.01 Üretime Yönelik Mal Ve Malzeme Alımları	1.500.000,00	1.350.708,42	1.500.000,00
12	03.02 Tüketime Yönelik Mal Ve Malzeme Alımları	163.975.000,00	225.940.130,32	163.975.000,00
13	03.03 Yolluklar	830.461,00	227.747,14	830.461,00
14	03.04 Görev Giderleri	25.157.000,00	18.460.828,54	25.157.000,00
15	03.05 Hizmet Alımları	406.311.539,00	269.207.181,25	406.311.539,00
16	03.06 Temsil Ve Tanıtma Giderleri	850.000,00	920.913,00	850.000,00
17	03.07 Menkul Mal,Gayrimaddi Hak Alım Giderleri	25.095.000,00	17.051.395,85	25.095.000,00
18	03.08 Gayrimenkul Mal Bakım Ve Onarım Giderleri	1.270.000,00	1.760.459,14	1.270.000,00
19	03.09 Tedavi Ve Cenaze Giderleri	11.000,00	0,00	11.000,00
20	<b>04. Faiz Giderleri</b>	<b>66.850.000,00</b>	<b>38.952.973,86</b>	<b>66.850.000,00</b>
21	04.02 Diğer İç Borç Faiz Giderleri	44.610.000,00	24.341.995,53	44.610.000,00
22	04.03 Dış Borç Faiz Giderleri	22.240.000,00	14.610.978,33	22.240.000,00
23	<b>5.Cari Transferler</b>	<b>25.100.000,00</b>	<b>18.057.522,15</b>	<b>25.100.000,00</b>
24	05.01 Görev Zararları	3.000.000,00	2.888.737,13	3.000.000,00
25	05.03 Kar Amacı Gütmeyen Kuruluşlara Yapılan Transferler	2.100.000,00	2.023.418,83	2.100.000,00
26	05.08 Gelirlerden Ayrılan Paylar	20.000.000,00	13.145.366,19	20.000.000,00
27	<b>6.Sermaye Giderleri</b>	<b>1.121.050.000,00</b>	<b>488.214.470,35</b>	<b>1.665.718.200,00</b>
28	06.01 Mamul Mal Alımları	88.549.000,00	22.656.609,67	95.549.000,00
29	06.03 Gayri Maddi Hak Alımları	1.900.000,00	750.885,00	1.900.000,00
30	06.04 Gayrimenkul Alımları Ve Kamulaştırması Giderleri	11.050.000,00	5.450.939,74	46.050.000,00
31	06.05 Gayrimenkul Sermaye Üretim Giderleri	1.005.161.000,00	456.171.109,95	1.497.829.200,00
32	06.06 Menkul Malların Büyük Onarım Giderleri	5.300.000,00	688.568,00	15.300.000,00
33	06.07 Gayrimenkul Büyük Onarım Giderleri	9.090.000,00	2.496.357,99	9.090.000,00
34	<b>9. Yedek Ödenekler</b>	<b>85.000.000,00</b>	<b>0,00</b>	<b>85.000.000,00</b>
35	9.06 Yedek Ödenek	85.000.000,00	0,00	85.000.000,00
<b>TOPLAM</b>		<b>2.059.500.000,00</b>	<b>1.155.922.704,28</b>	<b>2.604.168.200,00</b>

### 3-C) FİNANSMAN BÜTÇESİ

AÇIKLAMA	PLANLANAN	GERÇEKLEŞEN	YIL SONU TAHMİNİ
<b>İÇ BORÇLANMA</b>	<b>103.075.000,00</b>	<b>-115.948.947,53</b>	<b>599.292.987,36</b>
<b>DİĞER BANKALARDAN İÇ BORÇLANMA</b>	<b>0,00</b>	<b>0,00</b>	<b>0,00</b>
<i>BORÇLANMA</i>	<b>0,00</b>	<b>0,00</b>	<b>0,00</b>
<i>ÖDEME</i>	<b>-19.290.000,00</b>	<b>-14.756.120,64</b>	<b>-19.290.000,00</b>
<i>GARANTİ BANKASI</i>	-7.980.000,00	-5.579.433,38	-7.980.000,00
<i>TÜRKİYE FİNANS KATILIM BANKASI</i>	-7.340.000,00	-5.216.369,78	-7.340.000,00
<i>VAKIF KATILIM BANKASI</i>	-3.970.000,00	-3.960.317,48	-3.970.000,00
<b>İLLER BANKASI İÇ BORÇLANMA</b>	<b>147.365.000,00</b>	<b>-27.742.614,25</b>	<b>692.033.200,00</b>
<i>BORÇLANMA</i>	<b>232.775.000,00</b>	<b>14.009.303,29</b>	<b>777.443.200,00</b>
<i>İLBANK</i>	232.775.000,00	14.009.303,29	777.443.200,00
<i>ÖDEME</i>	<b>-85.410.000,00</b>	<b>-41.751.917,54</b>	<b>-85.410.000,00</b>
<i>İLBANK</i>	-85.410.000,00	-41.751.917,54	-85.410.000,00
<b>DİĞER YÜKÜMLÜLÜKLER</b>	<b>-25.000.000,00</b>	<b>-73.450.212,64</b>	<b>-73.450.212,64</b>
<i>ÖDEME</i>	-25.000.000,00	-73.450.212,64	-73.450.212,64
<b>DIŞ BORÇLANMA</b>	<b>256.425.000,00</b>	<b>9.979.806,53</b>	<b>256.425.000,00</b>
<i>BORÇLANMA</i>	<b>309.000.000,00</b>	<b>49.446.270,21</b>	<b>309.000.000,00</b>
<i>AYB- İLBANK</i>	309.000.000,00	49.446.270,21	309.000.000,00
<i>ÖDEME</i>	<b>-52.575.000,00</b>	<b>-39.466.463,68</b>	<b>-52.575.000,00</b>
<i>KFW</i>	-20.710.000,00	-17.553.600,00	-20.710.000,00
<i>JICA</i>	-6.010.000,00	-4.837.042,12	-6.010.000,00
<i>AYB-II</i>	-25.855.000,00	-17.075.821,56	-25.855.000,00
<b>TOPLAM</b>	<b>359.500.000,00</b>	<b>-105.969.141,00</b>	<b>855.717.987,36</b>

#### 4.PLANLANAN FAALİYETLER (TEMMUZ-ARALIK / 2021)

	YATIRIMIN / FAALİYETİN ADI	HARCAMA (TL) (01.07.2022- 31.12.2022)
<b>NO</b>	<b>İÇMESUYU DAİRESİ BAŞKANLIĞI</b>	
1	İnegöl 2.Kademe İçmesuyu Şebeke ile Kanalizasyon ve Yağmursuyu Yapım İşi	40.000.000,00
2	İnegöl (Bursa) İçmesuyu Şebeke ve İsale Hattı Projesi	37.136.144,57
3	Mustafa Kemal Paşa (Bursa) İçmesuyu Şebeke ve İsale Hattı Projesi	26.644.636,51
4	2022 FDK Boru Alımı	22.000.000,00
5	2022 Çelik Boru Alımı	16.128.200,00
6	7 Kalem Muh. Çaplarda PE Ve HDPE Boru Satın Alınması İşi-2	13.000.000,00
7	2022 PE İçmesuyu Borusu Alımı	13.000.000,00
8	2022/1 Muhtelif Su Depoları İnş. İşi ( Muhtelif İlçeler )	8.500.000,00
9	Karacabey (Bursa) İçmesuyu Şebeke ve İsale Hattı Projesi	8.256.935,53
10	2022/1 Muhtelif Köy Depo İnş. İşi ( Muhtelif İlçeler )	8.000.000,00
11	2022/2 Muhtelif Köy Depo İnşaatı İşi ( Muhtelif İlçeler )	7.000.000,00
12	İnegöl (Bursa) İçmesuyu Şebeke ve İsale Hattı Projesi - (KDV)	6.684.506,02
13	Mustafa Kemal Paşa (Bursa) İçmesuyu Şebeke ve İsale Hattı Projesi - (KDV)	4.796.034,58
14	İnegöl 2.Kademe İçmesuyu Şebeke ile Kanalizasyon ve Yağmursuyu Yapım İşi - (KDV)	1.920.000,00
15	2022/1 Muhtelif Su Depoları İnş. İşi ( Muhtelif İlçeler )	1.500.000,00
16	Karacabey (Bursa) İçmesuyu Şebeke ve İsale Hattı Projesi - (KDV)	1.486.248,40
17	2022/3 İnegöl İlçesi Muhtelif Mahallelerde Bordür ve Parke Taşı Tamiratları Yapım İşi	1.200.000,00
18	2022 FDK Boru Bağlantı Parçası Alımı	1.000.000,00
19	2022/2 Karacabey İlçesi Muhtelif Mahallelerde Beton ve Parke Taşı	1.000.000,00
20	2022/4 Harmancık İlçesi Muhtelif Mahallelerde Bordür ve Parke Taşı Tamiratları Yapım İşi	1.000.000,00
21	Muhtelif Rehabilite,Yıkma,Sökme ve Acil Yapım İşleri	304.961,39
22	Harmancık ( BURSA ) İçmesuyu İkmal İnşaatı Yapım İşi	265.741,45
23	2020/1 Muh.Mah.İçm.İsale Hattı İnş.İşi. ( Muhtelif İlçeler )	237.136,94
24	2022/2 Muh. Mah. İçm. Şbk. Reh. ve Yeni Şeb. ve İsale Hattı İnş. İşi ( Karacabey İlçesi Sanayi Bölgesi )	231.506,71
25	2022 Çelik Boru Alımı	162.120,00
26	2016/1 Pınar Kaynakları İnş.İşi . (Merkez Muhtelif İlçeler )	85.256,12
27	2021/1 Dağ Bölgesi Muh. Mah. İçm. Şbk. Reh. ve Yeni Şeb. ve İsale Hattı İnş. Yapım İşi. ( Orhaneli )	30.411,64
28	2020/1 Muhtelif Köy Depo İnş.İşi. ( DOĞU Merkez Muhtelif İlçeler )	4.221,65

	YATIRIMIN / FAALİYETİN ADI	HARCAMA (TL) (01.07.2022- 31.12.2022)
<b>NO</b>	<b>İŞLETMELER 1. BÖLGE DAİRESİ BAŞKANLIĞI</b>	
1	2021/1 1. Bölge Asfalt Yapım ve Onarım İşi ( Osmangazi, Nilüfer, Mudanya, Karacabey, Mustafakemalpaşa, Orhaneli, Keles, Büyükorhan, Harmancık)	105.000.000,00
2	2017/2 2. Bölge Asfalt Yapım ve Onarım İşi ( Yıldırım, Gürsu, Kestel, Gemlik, Orhangazi, İznik, Yenişehir, İnegöl)	95.000.000,00
3	Gider Borusu Ve Bağlantı Parçası Alımı İşi	1.359.112,72
4	2021 Yıldırım İlçesi Kanalizasyon Eysel Bağlantıları Yapım Onarım İşi	1.060.470,99
5	2021 Yılı Bursa Merkez İlçelerinde İçmesuyu Eysel Bağlantılarının Yapılması İşi	941.225,04
6	2022 Osmangazi, Yıldırım ve Nilüfer İlçeleri İçmesuyu Eysel Bağlantıları Yapım İşi	800.000,00
7	2021 Osmangazi, Nilüfer ve Yıldırım İlçelerindeki Atıksu / Yağmursuyu Hatlarının Görüntülenmesi ve Temizlenmesi Hizmet Alımı İşi	642.932,20
8	2022 Bursa İli Ana Arterlerinde Bulunan Muayene Bacası/Izgara Kapaklarının Reaktif Betonlu Yapılarak Yükseltilmesi/Alçaltılması Yapım İşi	501.000,00
9	2021 Yılı Gemlik İlçesi Muhtelif Mah. Alt Yapı Bakım Onarım ve Yapım İşi.	409.192,81
10	2022 Yılı Mudanya İlçesi Muhtelif Mahallelerde Altyapı Bakım Onarım ve Yapım İnşaatı İşi	400.000,00
11	Alt Temel Dolgu Malzemesi Alım İşi	397.673,32
12	2022 Yılı Kestel ve Gürsu İlçeleri Muhtelif Mahallelerde Foseptik İnşaatı Yapım İşi	300.000,00
13	İnşaat Malzemesi Alımı İşi.	266.761,35
14	2017/2 2. Bölge Asfalt Yapım ve Onarım İşi ( Yıldırım, Gürsu, Kestel, Gemlik, Orhangazi, İznik, Yenişehir, İnegöl)	208.441,65
15	Diger Makine Teçhizat Alımları.	73.096,00
16	2022 Bursa Merkez İlçelerinde Bulunan Muayene Bacası/Izgara Kapaklarının Yükseltilmesi/Alçaltılması Yapım İşi	50.000,00
17	2021 Yılı Gürsu İlçesi Muhtelif Mah. Altyapı Bakım Onarım İnşaatı İşi	27.132,84
18	2021/1 1. Bölge Asfalt Yapım ve Onarım İşi ( Osmangazi, Nilüfer, Mudanya, Karacabey, Mustafakemalpaşa, Orhaneli, Keles, Büyükorhan, Harmancık)	14.679,37
19	2022 Yıldırım İlçesi Acil Kanal Yapım İşi	10.808,09

	YATIRIMIN / FAALİYETİN ADI	HARCAMA (TL) (01.07.2022- 31.12.2022)
<b>NO</b>	<b>ARITMA TESİSLERİ DAİRESİ BAŞKANLIĞI</b>	
1	Batı Atıksu Arıtma Tesisi Kapasite Artışı Yapım İşi	40.000.000,00
2	İçmesuyu Arıtma Tesisi Yapım İşi	35.000.000,00
3	Doğu Atıksu Arıtma Tesisi Kapasite Artışı Ve Ön Arıtma Revizyonu Yapım İşi	30.000.000,00
4	Muhtelif Tesislerde Çamur Susuzlaştırma Üniteleri Revizyonu Yapım İşi	25.000.000,00
5	Orhangazi AAT Kapasite Arttırımı Yapım İşi	15.000.000,00
6	Harmancık Atıksu Arıtma Tesisi Yapım İşi	14.787.070,99
7	Uludağ Atıksu Arıtma Tesisi Yapım İşi.	14.482.949,42
8	Karacabey Atıksu Arıtma Tesisi Yapım İşi	14.031.235,20
9	Keles Atıksu Arıtma Tesisi Yapım İşi	10.000.000,00
10	Karacabey İlçesi Güngörmez İçmesuyu Paket Arıtma Tesisi Yapım İşi	9.000.000,00
11	Büyükorhan Atıksu Arıtma Tesisi Yapım İşi	8.000.000,00
12	Akçalar Atıksu Arıtma Tesisi Kapasite Artışı Yapım İşi	6.000.000,00
13	Kurşunlu Atıksu Arıtma Tesisi Kapasite Arttırımı Yapım İşi	6.000.000,00
14	Yenişehir Atıksu Arıtma Tesisi Kapasite Arttırımı Yapım İşi	6.000.000,00
15	Doğu Atıksu Arıtma Tesisi Kapasite Artışı Ve Ön Arıtma Revizyonu Yapım İşi	5.400.000,00
16	Trilye Atıksu Arıtma Tesisi Kapasite Artışı Yapım İşi	5.000.000,00
17	İznik AAT Kapasite Arttırımı Yapım İşi	5.000.000,00
18	Karacabey Yeniköy Atıksu Arıtma Tesisi Yapım İşi	5.000.000,00
19	Muhtelif Terfi Merkezi Yapım İşi.	3.000.000,00
20	Orhaneli Atıksu Arıtma Tesisi Kapasite Arttırımı Yapım İşi	3.000.000,00
21	Orhangazi AAT Kapasite Arttırımı Yapım İşi	2.700.000,00
22	Laboratuvar Gereçleri Alımları	2.000.000,00
23	İçmesuyu Arıtma Tesisi Yapım İşi	2.000.000,00
24	İznik AAT Kapasite Arttırımı Yapım İşi	900.000,00
25	Karacabey Yeniköy Atıksu Arıtma Tesisi Yapım İşi	900.000,00
26	Atıksu Bakım Onarım ve Malzeme Temini İşi	787.500,00
27	Keles İçmesuyu Arıtma Tesisi Yapım İşi	629.137,83
28	Orhaneli Atıksu Arıtma Tesisi Kapasite Arttırımı Yapım İşi	540.000,00

	YATIRIMIN / FAALİYETİN ADI	HARCAMA (TL) (01.07.2022- 31.12.2022)
<b>NO</b>	<b>KANALİZASYON DAİRESİ BAŞKANLIĞI</b>	
1	Mustafakemalpaşa İlçesi Kanalizasyon ve Yağmursuyu İnşaatı Yapım İşi	31.695.972,43
2	2020/5 Mustafakemalpaşa İlçesi Küçük Sanayi Sitesi Kanalizasyon ve Yağmursuyu İnşaatı Yapım İşi	20.000.000,00
3	3 Kalem Kanalizasyon ve Yağmursuyu Baca Kapağı ile Yağmursuyu Izgaralarının Satın Alınması İşi	18.000.000,00
4	Yıldırım İlçesi Deliçay Dere Islahı Yapım İşi	16.000.000,00
5	2022/5 Orhangazi İlçesi Yeniköy ve Çakırlı Mah. Kan. Ve Yağmursuyu İnş. İşi	10.000.000,00
6	2022/2 Mudanya İlçesi Muhtelif Mahallelerde Kanalizasyon İnşaatı Yapım İşi	8.000.000,00
7	2021/6 Osmangazi İlçesi Atıksu Kollektörleri Yapım İşi.	7.000.000,00
8	2021/13 İnegöl İlçesi Yağmursuyu İnş. Yapım İşi	7.000.000,00
9	(Sözleşme No: KAP-2-BRS-W04) Karacabey İlçesi Kanalizasyon ve Yağmursuyu İnşaatı	6.820.040,75
10	2 Kalem Betonarme Baca Kapağı ile Betonarme Yağmursuyu Izgaralarının Satın Alınma-	5.000.000,00
11	Karacabey İlçesi Kanalizasyon ve Yağmursuyu İnşaatı Yapım İşi - (KDV)	4.990.407,37
12	Mustafakemalpaşa İlçesi Kanalizasyon ve Yağmursuyu İnşaatı Yapım İşi - (KDV)	3.881.374,13
13	2022/8 Yenişehir İlçesi Ay Caddesi Kanalizasyon ve Yağmursuyu İnşaatı Yapım İşi	3.000.000,00
14	Nilüfer İlçesi Ayafatma Deresi Dere Islahı Yapım İşi	1.000.000,00
15	Nilüfer İlçesi Ürünü Deresi Dere Islahı Yapım İşi	1.000.000,00
16	2022/8 Yenişehir İlçesi Ay Caddesi Kanalizasyon ve Yağmursuyu İnşaatı Yapım İşi	550.457,15
17	Muhtelif Malzeme Alımı	175.595,00
18	Kanalizasyon ve Y.Suyu Baca Kapağı ve Izgara Alımı.	168.426,00
19	2022/6 Bursa İli Muhtelif Mahallelerde Parke Yapım İşi	55.827,56
20	2021/13 İnegöl İlçesi Yağmursuyu İnş. Yapım İşi	51.595,56
21	2020/2 İnegöl İlçesi Kanalizasyon ve Yağmursuyu İnşaatı Yapım İşi	50.777,87
22	2022/9 Nilüfer İlçesi Muhtelif Mahallelerde Kanalizasyon ve Yağmursuyu İnşaatı Yapım İşi	50.000,00
23	2022/3 Yıldırım İlçesi Muh. Mah. Kanalizasyon ve Yağmursuyu İnş. Yapım İşi	50.000,00
24	2022/10 Mudanya İlçesi Altinkum Mahallesi Kanalizasyon İnşaatı Yapım İşi	50.000,00
25	2022/2 Mudanya İlçesi Muhtelif Mahallelerde Kanalizasyon İnşaatı Yapım İşi	50.000,00
26	2022/5 Orhangazi İlçesi Yeniköy ve Çakırlı Mah. Kan. Ve Yağmursuyu İnş. İşi	50.000,00
27	2022/7 İznik İlçesi Çakırca Mahallesi Kanalizasyon ve Yağmursuyu İnşaatı Yapım İşi	50.000,00

	YATIRIMIN / FAALİYETİN ADI	HARCAMA (TL) (01.07.2022- 31.12.2022)
<b>NO</b>	<b>SU TESİSLERİ DAİRESİ BAŞKANLIĞI</b>	
1	Orhaneli İkizoluk- Yeşiller Sulama Göleti (Membranlı) Yapım İşi.	5.770.026,28
2	Kestel Alaçam Sulama Tesisi Rehabilitasyon Yapım İşi	3.949.000,00
3	Mustafakemalpaşa Muradiyesarnıç Sulama Göleti (Membranlı) ve Sulama Tesisi Yapım İşi	3.500.000,00
4	Osmangazi Çağlayan Sulama Tesisi (Pompaj) Yapım İşi	3.099.000,00
5	İnegöl Doğanurdu Sulama Göleti (Membranlı) Yapım İşi.	3.000.000,00
6	Keles Menteşe Sulama Göleti (Membranlı) Tamamlama Yapım İşi	2.800.000,00
7	Kestel Gözede Sulama Göleti(Membranlı) Yapım İşi	2.500.000,00
8	Mudanya Yörükyenice Sulama Tesisi Terfi Hattı Yapım İşi	2.500.000,00
9	1. Kısım İnegöl Mesruriye-Bahçekaya-Hacıkarı-Yukarıballık Sulama Tesisi Yapım İşi	2.500.000,00
10	İnegöl Tuzla Sulama Tesisi Yapım İşi.	2.462.127,16
11	Nilüfer İnegazi-Atlas Sulama Göleti (Membranlı) Yapım İşi	2.200.000,00
12	Muhtelif Bakım Onarım ve Rehabilitasyon Yapım İşi	2.074.275,66
13	2022 Gemlik Şükriye Sulama Göleti (Membranlı) Tamamlama Yapım İşi	2.000.000,00
14	İnegöl Turgutalp Sulama Tesisi Rehabilitasyon Yapım İşi	2.000.000,00
15	Orhaneli Gümüşpınar Sulama Göleti (Membran) Tamamlama Yapım İşi	2.000.000,00
16	Muhtelif Sulama ve İlaçlama Havuzları Yapım İşleri	1.762.838,18
17	İnegöl Çaylıca Sulama Tesisi Yapım İşi	1.502.091,99
18	Osmangazi Seçköy Sulama Göleti (Membranlı) Yapım İşi	1.500.000,00
19	Kestel Ümitalan Sulama Göleti Yapım İşi	1.500.000,00
20	Mustafakemalpaşa Şapçı-Kömürcükadı Sulama Göleti (Membranlı) Yapım İşi	1.500.000,00
21	Yenişehir Karacaahmet Sulama Tesisi Yapım İşi	1.500.000,00
22	Karacabey Kulakpınar Sulama Göleti (Membranlı) Yapım İşi	1.500.000,00
23	Harmancık İshaklar Sulama Göleti (Membranlı) Yapım İşi	1.500.000,00
24	Harmancık Gülözü Sulama Tesisi (Pompaj) Yapım İşi	1.500.000,00
25	Orhangazi Gedelek Sulama Tesisi (Pompaj) Yapım İşi	1.400.000,00
26	Muhtelif Yer Altısu (YAS) ve Gölet Sondaj İşleri	1.351.781,98
27	Muhtelif Malzeme Alımları	1.220.266,92
28	Büyükorhan Hemşeriler Sulama Göleti (Membranlı) Yapım İşi	1.200.000,00

	YATIRIMIN / FAALİYETİN ADI	HARCAMA (TL) (01.07.2022- 31.12.2022)
<b>NO</b>	<b>SU TESİSLERİ DAİRESİ BAŞKANLIĞI</b>	
28	İnegöl Dipsizgöl Sulama Göleti (Membranlı) Yapım İşi	1.000.000,00
29	İnegöl İclaliye Kestanealan-Karakadı-Eskiköy-Soğukdere Dipsizgöl Sulama Tesisi Yapım işi	1.000.000,00
30	İznik Mecidiye Sulama Tesisi Yapım İşi	1.000.000,00
31	Harmancık Akalan Sulama Tesisi Yapım İşi	1.000.000,00
32	Mustafakemalpaşa Yenice Sulama Tesisi Yapım İşi	750.000,00
33	Harmancık Çakmak Sulama Tesisi Yapım İşi	750.000,00
34	İznik Kırıntı-Özekdere Sulama Göleti (Membranlı) Yapım İşi	670.000,00
35	Gemlik Umurbey Sulama Tesisi (Pompaj) Yapım İşi	650.000,00
36	Büyükorhan Mazlumlar Sulama Tesisi Yapım İşi	600.000,00
37	Osmangazi Çaybaşı Sulama Tesisi Yapım İşi	500.000,00
38	Osmangazi Güneybudaklar Sulama Tesisi Yapım İşi	500.000,00
39	Muhtelif Proje Alımları	500.000,00
40	Harmancık Gedikören Sulama Tesisi (Pompaj) Yapım İşi	500.000,00
41	Harmancık Hobandanışment Sulama Tesisi (Pompaj)	500.000,00
42	İnegöl Maden İsale Hattı Rehabilitasyonu Yapım İşi	400.000,00
43	Orhaneli Osmaniye Sulama Tesisi Yapım İşi	350.000,00
44	Harmancık Balatdanışment Su Alma Yapısı Yapım İşi	300.000,00
45	İznik Gürmüzlü Sulama Tesisi Rehabilitasyonu Yapım İşi	270.000,00
46	İnegöl Tahtaköprü Su Alım Yapısı Yapım İşi	200.000,00
47	Keles Pınarcık Sulama Havuzu ve Su Alım Yapısı Yapım İşi	150.000,00
48	Orhaneli Akçabük Derivasyon Tesisi Yapım İşi	150.000,00
49	Muhtelif Hizmet Alımları	100.000,00
50	Gemlik Şükriye Sulama Göleti (Membranlı) Yapım İşi	100.000,00
51	Keles Menteşe Sulama Göleti (Membranlı) Yapım İşi	100.000,00
52	Orhaneli Gümüşpınar Sulama Göleti (Membran) Yapım İşi	100.000,00
53	Harmancık Nalbant Pompaj Sulama Tesisi Yapım İşi	100.000,00



	YATIRIMIN / FAALİYETİN ADI	HARCAMA (TL) (01.07.2022- 31.12.2022)
<b>NO</b>	<b>ABONE İŞLERİ DAİRESİ BAŞKANLIĞI</b>	
1	Mekanik 20mm-190mm QN=2.5 <sup>3</sup> /h Su Sayacı Alımı 130.000 Adet	26.581.699,57
2	Ön Ödemeli Sayaç Alımı (20.000 adet)	4.757.193,19
<b>NO</b>	<b>ELEKTRİK MAKİNE VE İKMAL DAİRESİ BAŞKANLIĞI</b>	
1	2021 Enerji Nakil Hattı Yapım İşi.	15.000.000,00
2	Yenişehir GES Yapımı	10.000.000,00
3	2022 Elektrik Tesisatı Giderleri	10.000.000,00
4	Yenişehir GES Yapımı	8.000.000,00
5	2022 İşyeri Makina Teçhizat Alımları	7.000.000,00
6	2022 Elektrik Tesisatı Giderleri	5.191.122,98
7	2021 Katodik Koruma İşi	4.500.000,00
8	2022 İçmesuyu Atıksu Pompa ve Teçhizat Alım İşi	4.061.432,00
9	HES Yapım İşi	3.540.000,00
10	HES Yapım İşi	3.001.000,00
11	2021 Enerji Nakil Hattı Yapım İşi.	2.918.580,00
12	2022 Muhtelif Tesisler İçin Montajlı Elektrik Malzemesi Alım İşi	1.500.000,00
13	2022 Kamera ve Haberleşme Sistemi Otomasyon Donanımı Alım İşi	1.320.615,22
14	2022 Hareketli İş Makinası Alım İşi	782.010,79
15	Tesislerin Bakım ve Onarımı Yapım İşi.	754.896,71
16	2022 SCADA Sistemi Otomasyon Donanımı Alımı İşi	700.063,23
17	Kanal Temizleme Kombine ( Vactor ) Alımı	500.000,00
18	2021 Katodik Koruma İşi	500.000,00
19	2022 Muhtelif Menkul Mal Bakım Onarım Giderleri	300.000,00
20	2022 Depo Kontrol Vanası ve Çekvalf Akım İşi	250.000,00
21	2022 Alt Bölge Debimetre Alımı	250.000,00
22	2022 Muhtelif Gayrimenkul Üretim Malzemesi Alımı İşi	86.906,83
23	2022 İşyeri Makina Teçhizat Alımları	28.921,06

	YATIRIMIN / FAALİYETİN ADI	HARCAMA (TL) (01.07.2022- 31.12.2022)
<b>NO</b>	<b>İŞLETMELER 2. BÖLGE DAİRESİ BAŞKANLIĞI</b>	
1	Muhtelif Boru (HDPE-PE-KORUGE BORU ve Ek Parçaları) Alım İşi	10.000.000,00
2	2022/2 Büyükorhan - Orhaneli İlçeleri Muhtelif Kırsal Mahallelerde Foseptik İnşaatı Yapım İşi	4.000.000,00
3	İnşaat Malzemesi Alım İşi	3.028.393,13
4	2022/5 İnegöl - Yenişehir İlçeleri Muhtelif Kırsal Mahallelerde Foseptik İnşaatı Yapım İşi	3.000.000,00
5	2022/1 Karacabey - Mustafakemalpaşa İlçeleri Muhtelif Kırsal Mahallelerde Foseptik İnşaatı Yapım İşi	3.000.000,00
6	2022/3 Harmancık - Keles İlçeleri Muhtelif Kırsal Mahallelerde Foseptik İnşaatı Yapım İşi	2.000.000,00
7	2021 Harmancık- Keles Altyapı İnşaatı İşi.	891.669,32
8	2022/3 İnegöl İlçesi Muhtelif Kırsal Mahallelerde Altyapı İnşaatı Yapım İşi	715.000,00
9	2022/1 İnegöl İlçesi Muhtelif Mahallelerde Acil Eysel Bağlantı ve Ana Hat İlaveleri Yapım İşi	700.000,00
10	2022/6 Keles İlçesi Muhtelif Kırsal Mahallelerde Altyapı İnşaatı Yapım İşi	587.000,00
11	2022/2 Büyükorhan - Orhaneli İlçeleri Muhtelif Kırsal Mahallelerde Foseptik İnşaatı Yapım İşi	500.000,00
12	2022/5 İnegöl - Yenişehir İlçeleri Muhtelif Kırsal Mahallelerde Foseptik İnşaatı Yapım İşi	450.000,00
13	2022/1 İnegöl-Yenişehir İlçeleri Kaptaj-Su Alma Yapıları İşi	400.000,00
14	2022/2 Mustafakemalpaşa-Karacabey İlçeleri Kaptaj-Su Alma Yapıları İşi	400.000,00
15	2022/10 Yenişehir İlçesi Muhtelif Kırsal Mahallelerde Altyapı İnşaatı Yapım İşi	400.000,00
16	2022/4 İznik İlçesi Muhtelif Kırsal Mahallelerde Altyapı İnşaatı Yapım İşi	400.000,00
17	2022/1 Büyükorhan İlçesi Muhtelif Kırsal Mahallelerde Altyapı İnşaatı Yapım İşi	388.767,05
18	2022/8 Orhaneli İlçesi Muhtelif Kırsal Mahallelerde Altyapı İnşaatı Yapım İşi	374.000,00
19	Alttemel Dolgu Malzemesi Alımı İşi.	319.730,00
20	2022/3 Harmancık - Keles İlçeleri Muhtelif Kırsal Mahallelerde Foseptik İnşaatı Yapım İşi	300.000,00
21	2020 Mustafakemalpaşa İlçesi İçmesuyu ve Kanalizasyon Eysel Bağlantı Yapım İşi.	294.568,04
22	2022/3 Orhangazi-İznik İlçeleri Kaptaj-Su Alma Yapıları İşi	200.000,00
23	2022/4 İznik - Orhangazi İlçeleri Muhtelif Kırsal Mahallelerde Foseptik İnşaatı Yapım İşi	200.000,00
24	Mustafakemalpaşa İlçesi Karaköy Mahallesi İsale Hattı İnşaatı Yapım İşi	150.000,00
25	2022/5 Karacabey İlçesi Muhtelif Kırsal Mahallelerde Altyapı İnşaatı Yapım İşi	150.000,00
26	2022/7 Mustafakemalpaşa İlçesi Muhtelif Kırsal Mahallelerde Altyapı İnşaatı Yapım İşi	144.000,00
27	2019 Keles- Harmancık İlçeleri Muh. Mah. Foseptik İnşaatı Yapım İşi	100.000,00

	YATIRIMIN / FAALİYETİN ADI	HARCAMA (TL) (01.07.2022- 31.12.2022)
<b>NO</b>	<b>İŞLETMELER 2. BÖLGE DAİRESİ BAŞKANLIĞI</b>	
27	2019 Keles- Harmancık İlçeleri Muh. Mah. Fosseptik İnşaatı Yapım İşi	100.000,00
29	2022/2 Harmancık İlçesi Muhtelif Kırsal Mahallelerde Altyapı İnşaatı Yapım İşi	94.000,00
30	Muhtelif Malzeme Alımları	88.000,00
31	Mustafakemalpaşa İlçesi Keltaş Mahallesi Altyapı İnşaatı Yapım İşi	87.035,29
32	2022/1 İnegöl Muhtelif Mahallelerde Parça Parke Taşı Tamiratı Yapım İşi	81.557,69
33	Mustafakemalpaşa İlçesi Ayaz Mahallesi Altyapı İnşaatı Yapım İşi.	64.436,45
34	2022 Keles Yunuslar Bölgesi İçmesuyu İsale Hatları Yapım İşi	60.000,00
35	2022 İnegöl İlçesi Kırsal Mahallelerde Su Depoları Bakım ve Onarım Yapım İşi	30.000,00
36	2022/1 Karacabey - Mustafakemalpaşa İlçeleri Muhtelif Kırsal Mahallelerde Foseptik İnşaatı Yapım İşi	20.000,00
37	2020 İnegöl İlçesi İçmesuyu ve Kanalizasyon Eysel Bağlantı Yapım İşi.	16.164,65
38	Muhtelif ilçelerde Parke Taşı Yapılması İşi.	15.000,00
39	2022/1 Bursa İli Muhtelif Kırsal Mahallelerde İsale Hattı Yapım İşi	10.000,00
40	2021/1 İnegöl İlçesi Muhtelif Mahallelerde Acil Eysel Bağlantı ve Ana Hat İlaveleri Yapım İşi	4.250,41
41	2021 Büyükorhan- Orhaneli Altyapı İnşaatı İşi.	2.987,06
42	Mustafakemalpaşa Ormankadı- Kumkadı Mah.-Altyapı İnşaatı İşi.	2.766,15
<b>NO</b>	<b>PLANLAMA VE YATIRIM DAİRESİ BAŞKANLIĞI</b>	
1	2022/1 Muhtelif Hizmet Tesislerinin Bakım ve Onarımının Yapılması İşi	1.740.000,00
2	Muhtelif Dere Korkuluklarının Bakım ve Onarımının Yapılması	1.000.000,00
3	İçmesuyu Sondaj Etütlerinin yapılması ve İçmesuyu Sondaj Kuyularının Açılması.	856.043,35
4	Hizmet Tesisleri Yapım İşi	524.047,26
5	Bursa İli Muhtelif Bölgelere Ait Kanalizasyon, Yağmursuyu ve Dere Islah Projelerinin Hazırlanması İşi	500.000,00
6	Muhtelif Yerlerde Sondaj Çalışmalarına Dayalı Zemin Etüt Raporlarının Hazırlanması	200.000,00
7	2021-1 Muhtelif Hizmet Tesislerinin Bakım Onarımının Yapılması İşi	77.468,09
8	Muhtelif Bölgelere Ait İçmesuyu Projelerinin Hazırlanması İşi	10.000,00

	YATIRIMIN / FAALİYETİN ADI	HARCAMA (TL) (01.07.2022- 31.12.2022)
<b>NO</b>	<b>EMLAK İSTİMLAK DAİRESİ BAŞKANLIĞI</b>	
1	Bursa Çınarcık İçme suyu Temini, Arıtma Tesis ve İletim Hatları Projesi Kamulaştırma	35.000.000,00
2	İçmesuyu Tesisi Arazi Alım ve Kamulaştırma Giderleri.	1.920.668,93
3	Diğer Gayrimenkul Alım ve Kamulaştırma Giderleri.	1.884.633,22
4	Kanalizasyon Yapımı İçin Arazi Alım ve Kamulaştırma Giderleri.	1.793.758,11
5	Diğer Makine Teçhizat Alımları	30.000,00
<b>NO</b>	<b>BİLGİ İŞLEM DAİRESİ BAŞKANLIĞI</b>	
1	Bilgisayar ve Çevre Birimleri Alımı	993.669,72
2	Lisans Alımları	737.335,00
3	CAD Paket Program Alımları (Network Lisansı)	11.780,00